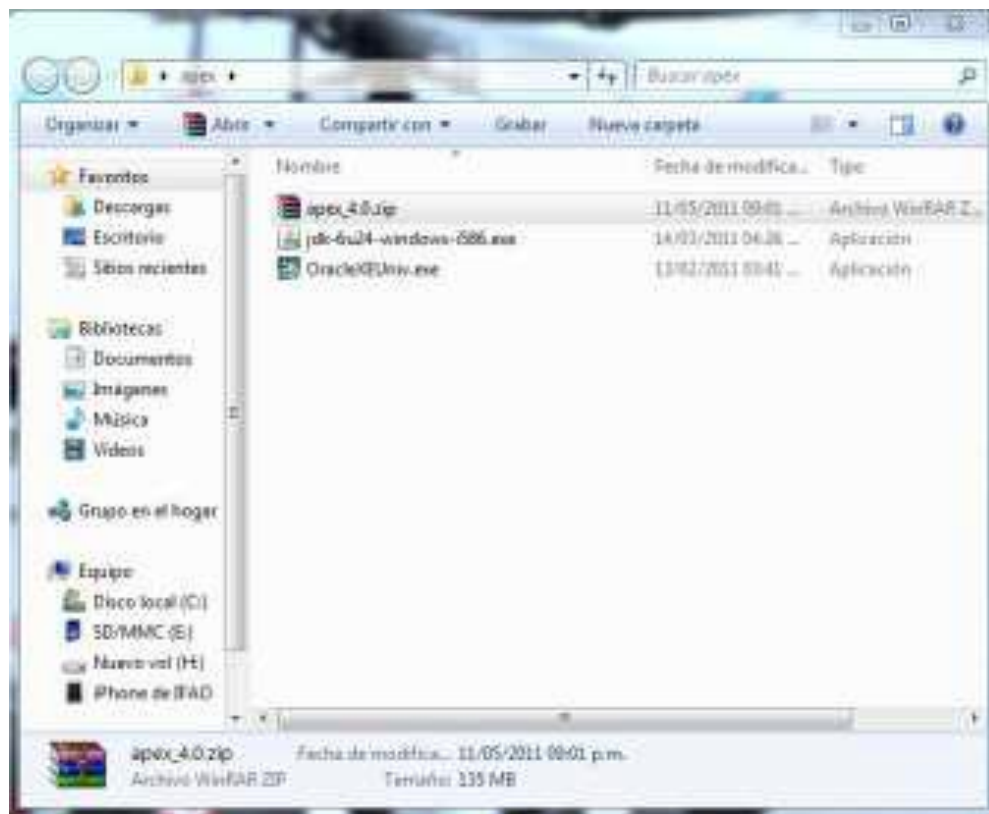


## **MANUAL DE INSTALACIÓN DE APEX 4.0.2**

El manual que a continuación se presenta nos permitirá realizar una instalación exitosa de este producto de Oracle Corporation, que nos ayudará a realizar aplicaciones rápidas, elegantes y sobre todo de manera segura lo que es fundamental para salvaguardar la información con la que contamos.

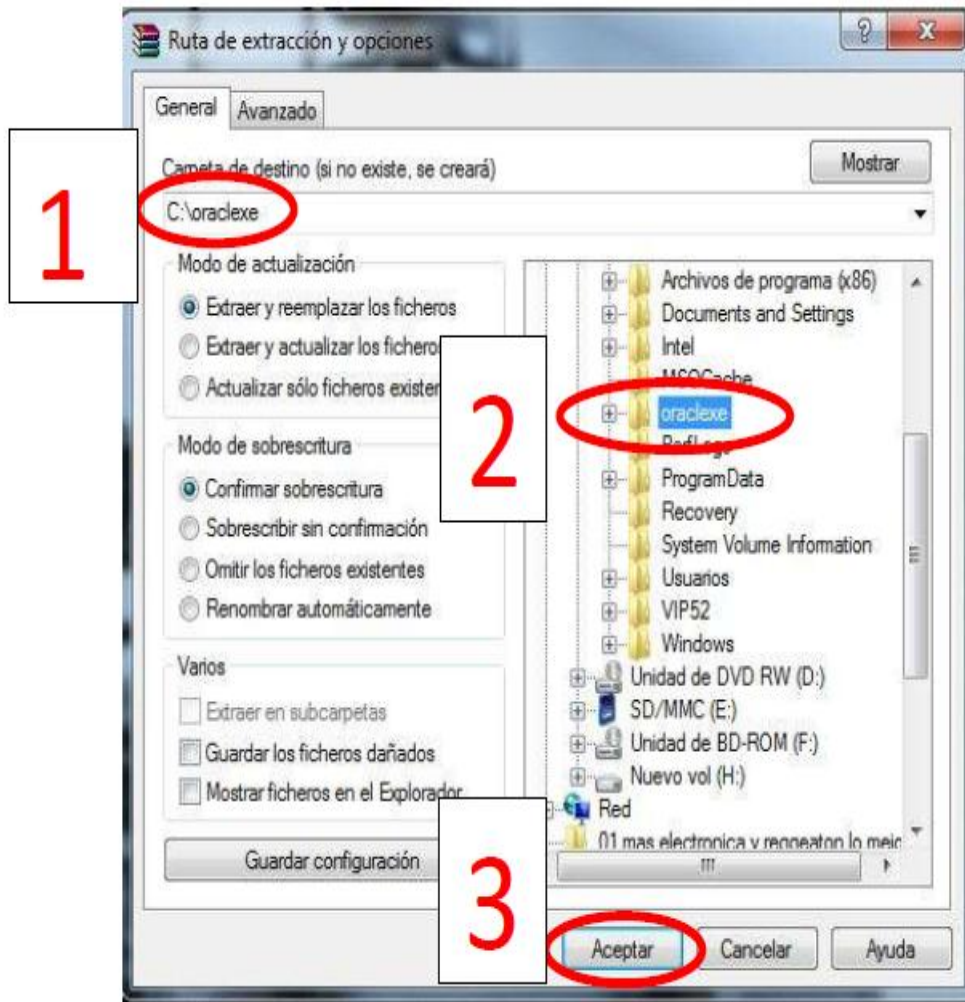
1.- El primer paso es ubicar la carpeta con el archivo comprimido de APEX



Fuente: Propia

**Figura 1.1** Carpeta Contenedora de APEX

2.- Extraemos el contenido del archivo comprimido dentro de la carpeta `c:\oraclexe`, como nos muestra la figura a continuación:



Fuente: Propia

Figura 1.2 Carpeta descomprimida de APEX

3.- El siguiente paso a seguir es abrir la consola de comandos en modo administrados (win 7), e ingrese a "c m d", que es una abreviatura que significa command este comando sirve para abrir la consola de MS-DOS desde ejecutar.



Fuente: Propia

Figura 1.3 Consola

4.- Una vez dentro de la consola ingresar la ruta "C:\oraclexe\apex", y ejecute el comando "sqlplus /nolog" para ingresar a sql.

```
C:\>cd oraclexe
C:\oraclexe>cd apex
C:\oraclexe\apex>sqlplus /nolog
SQL*Plus: Release 10.2.0.1.0 - Production on 08b May 21 21:43:53 2011
Copyright (c) 1982, 2005, Oracle. All rights reserved.
SQL>
```

Fuente: Propia

Figura 1.4 Consola de comandos

5.- Nos desplegará la ruta de comandos "sql>"; allí nos conectamos como "superusuario"

```
SQL> connect / as sysdba
Conectado.
SQL>
```

Fuente: Propia

Figura 1.5 Consola de comandos

6.-Posteriormente ejecutamos el comando " @ a p e x i n s " p a s s w o r d " s y s a u x s y s a u x t e m p / i / " y se mostrará una pantalla como la siguiente:

```
... "alter view APEX_040000.WWV_FLOW_SEARCH_RESULT compile" 22:04:55
... "alter view APEX_040000.WWV_FLOW_TABSET_VIEW compile" 22:04:55
... "alter view APEX_040000.WWV_FLOW_TABSET_VIEW2 compile" 22:04:55
... "alter view APEX_040000.WWV_FLOW_TASK_DEF_STATUS_CODES compile" 22:04:55
... "alter view APEX_040000.WWV_FLOW_USER_ACCESS_LOG compile" 22:04:55
... "alter view APEX_040000.WWV_FLOW_USER_ACTIVITY_LOG compile" 22:04:55
... "alter view APEX_040000.WWV_FLOW_USER_MAIL_ATTACHMENTS compile" 22:04:55
... "alter view APEX_040000.WWV_FLOW_USER_MAIL_LOG compile" 22:04:55
... "alter view APEX_040000.WWV_FLOW_USER_MAIL_QUEUE compile" 22:04:55
... "alter view APEX_040000.WWV_FLOW_USERS compile" 22:04:55
.. Compiled 858 out of 2718 objects considered, 3 failed compilation 22:04:55
.. 234 packages
.. 227 package bodies
.. 424 tables
.. 12 functions
.. 19 procedures
.. 3 sequences
.. 439 triggers
.. 1176 indexes
.. 176 views
.. 0 libraries
.. 4 types
.. 0 type bodies
.. 0 operators
.. 0 index types
.. Begin key object existence check 22:04:55
.. Completed key object existence check 22:04:55
.. Exiting validate 22:04:55
temporización para: Validate Installation
Transcurrido: 00:02:34.84
temporización para: Development Installation
Transcurrido: 00:10:48.00
actualmente no enviando a la cola de espera
Desconectado de Oracle Database 10g Express Edition Release 10.2.0.1.0 - Production
C:\oracle\apex>
```

Fuente: Propia

Figura 1.6 Consola de comandos

7.- Esperamos unos minutos a que culmine la instalación...y volvemos a conectarnos a sql y al usuario sysdba

```
C:\oracle\apex>sqlplus /nolog
SQL*Plus: Release 10.2.0.1.0 - Production on 08 May 21 22:32:49 2011
Copyright (c) 1982, 2005, Oracle. All rights reserved.
SQL> connect / as sysdba
Conectado.
SQL>
```

Fuente: Propia

Figura 1.7 Consola de comandos

8.- El siguiente script sirve para crear la carpeta que utilizara apex: “ @ a p x l d i m g c : / o r a c l e x e O R A C L E \_ H O M E ”

```
Revocaci3n terminada correctamente.  
Revocaci3n terminada correctamente.  
Revocaci3n terminada correctamente.  
Revocaci3n terminada correctamente.  
Revocaci3n terminada correctamente.  
actualmente no enviando a la cola de espera  
Desconectado de Oracle Database 10g Express Edition Release 10.2.0.1.0 - Product  
ion  
C:\oraclexe\apex>
```

Fuente: Propia

Figura 1.8 Consola de comandos

9.- Seguidamente se instala el runtime enviroment con el comando apxrtins: “ @ a p x r t i n s S Y S A U X S Y S A U X T E M P / i / ”

```
SQL> @apxldimg c:/oraclexe ORACLE_HOME  
Procedimiento PL/SQL terminado correctamente.  
antiguo 1: create directory APEX_IMAGES as '&1/apex/images'  
nuevo 1: create directory APEX_IMAGES as 'c:/oraclexe/apex/images'  
Directorio creado.  
Procedimiento PL/SQL terminado correctamente.  
Procedimiento PL/SQL terminado correctamente.  
Procedimiento PL/SQL terminado correctamente.  
Confirmaci3n terminada.  
temporizaci3n para: Load Images  
Transcurrido: 00:02:00.41  
Directorio borrado.  
SQL> @@@SDDD  
SP2-0310: no se ha podido abrir el archivo "XESDDD.sql"  
SQL>
```

Fuente: Propia

Figura 1.9 Consola de comandos

10.- Posteriormente acceder al directorio de instalación de APEX, con el comando MS-DOS:

`cd /oraclexe/apex/utilities,` luego ejecutar el comando `sqlplus /nolog`

```
C:\>cd /oraclexe/apex/utilities
C:\oraclexe\apex\utilities>sqlplus /nolog
SQL*Plus: Release 10.2.0.1.0 - Production on S0b May 21 22:54:07 2011
Copyright (c) 1982, 2005, Oracle. All rights reserved.
SQL>
```

Fuente: Propia

Figura 1.10 Consola de comandos

11.- Para conectarnos a la base de datos Oracle XE, ejecutaremos el siguiente comando:

`connect /as sysdba`

```
SQL> connect /as sysdba
Conectado.
SQL>
```

Fuente: Propia

Figura 1.11 Consola de comandos

12.- Por último ejecutaremos un script que incluye APEX para "reparar" este problema (ubicado en la carpeta utilities): "`@reset_image_prefix.sql`"

13. Al ejecutar el script, nos preguntará el nuevo prefijo de las imágenes, pulsaremos INTRO para dejar el de defecto.

```
SQL> @reset_image_prefix.sql
SP2-0734: inicio "Changed j..." de comando desconocido - resto de la línea igno
rado.

Enter the Application Express image prefix [/i/]
```

Fuente: Propia

Figura 1.12 Consola de comandos

```
...Changing Application Express image prefix
NEU
---
/i/

Procedimiento PL/SQL terminado correctamente.

Procedimiento PL/SQL terminada correctamente.

Sesión modificada.

...Recreate APEX global

Procedimiento PL/SQL terminado correctamente.

...Update image prefix for all internal Application Express applications

Procedimiento PL/SQL terminado correctamente.

...Purge all cached region and page entries

Procedimiento PL/SQL terminado correctamente.

...Recompiling the Application Express schema
```

Fuente: Propia

Figura 1.13 Consola de comandos

14.- Luego ejecutar el comando `sqlplus /nolog`, conectese al SQL con el comando `connect /as sysdba`, `oracle>sqlplus sys@xe as sysdba` para ingresar a la base como sys SQL>@apxcpwd para cambiar el password del usuario "admin" de apex

15.- Realice el cambio de password del usuario.

```
C:\oracle\xe\apex>sqlplus /nolog
SQL*Plus: Release 10.2.0.1.0 - Production on 05b May 21 23:07:10 2011
Copyright (c) 1982, 2005, Oracle. All rights reserved.

SQL> connect /as sysdba
Conectado.
SQL> @apxcpwd
Enter a value below for the password for the Application Express ADMIN user.

Enter a password for the ADMIN user          []
Sesión modificada.

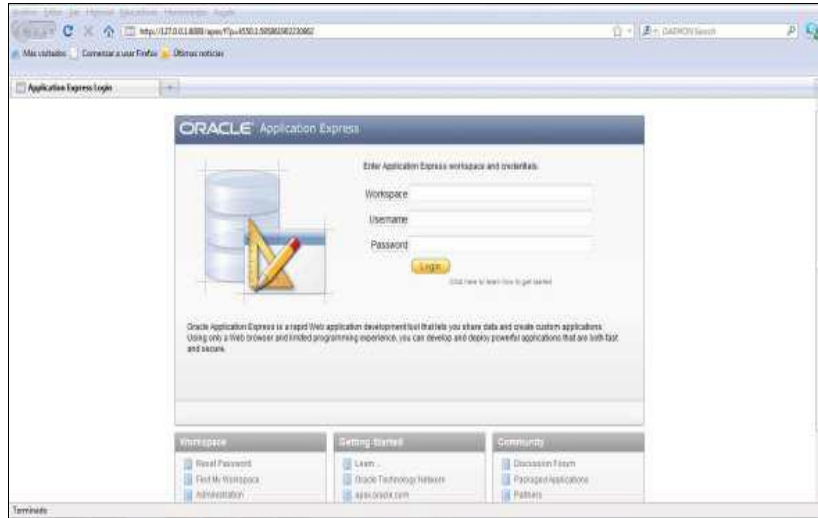
...changing password for ADMIN
Procedimiento PL/SQL terminado correctamente.

Confirmación terminada.
SQL>
```

Fuente: Propia

Figura 1.14 Consola de comandos

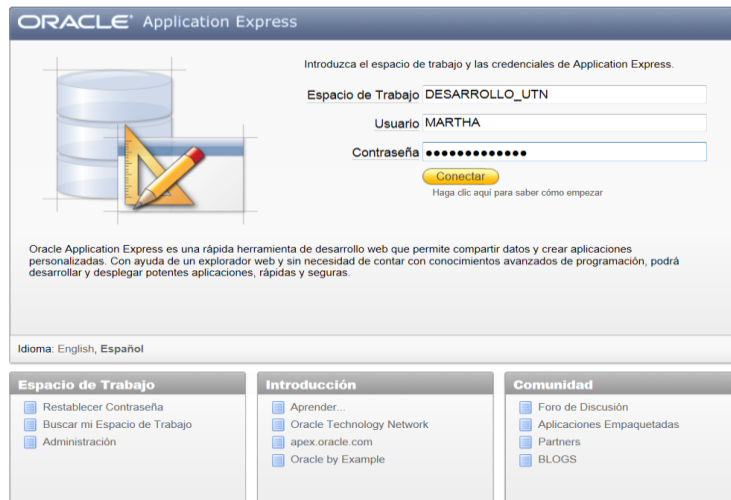
16.- Luego de esto, ingrese a la página principal de Apex; debe aparecer como se muestra en la siguiente figura:



Fuente: Propia

Figura 1.15 Ventana de APEX

17.-El proceso de instalación ha finalizado y usted ya puede crear sus propios espacios de desarrollo.



Fuente: Propia

Figura 1.16 Ventana de Aplicación de APEX