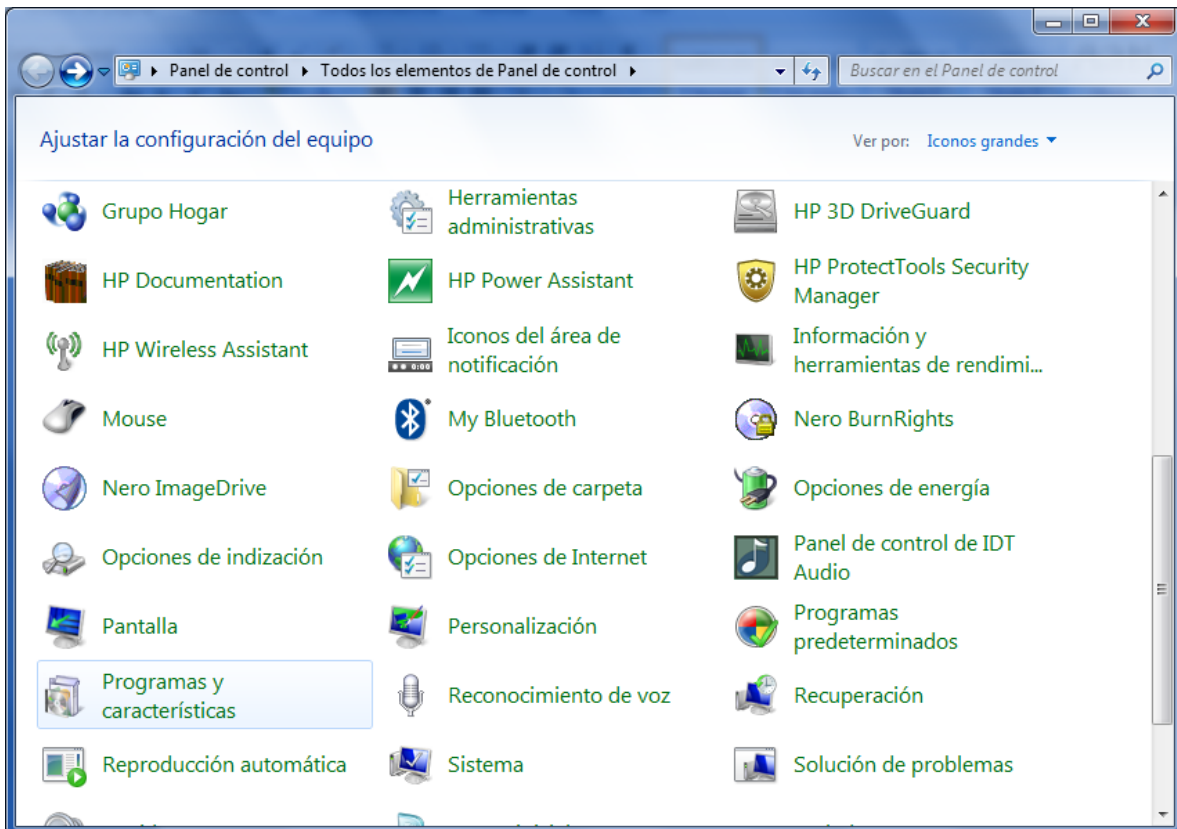


Manual de Instalación

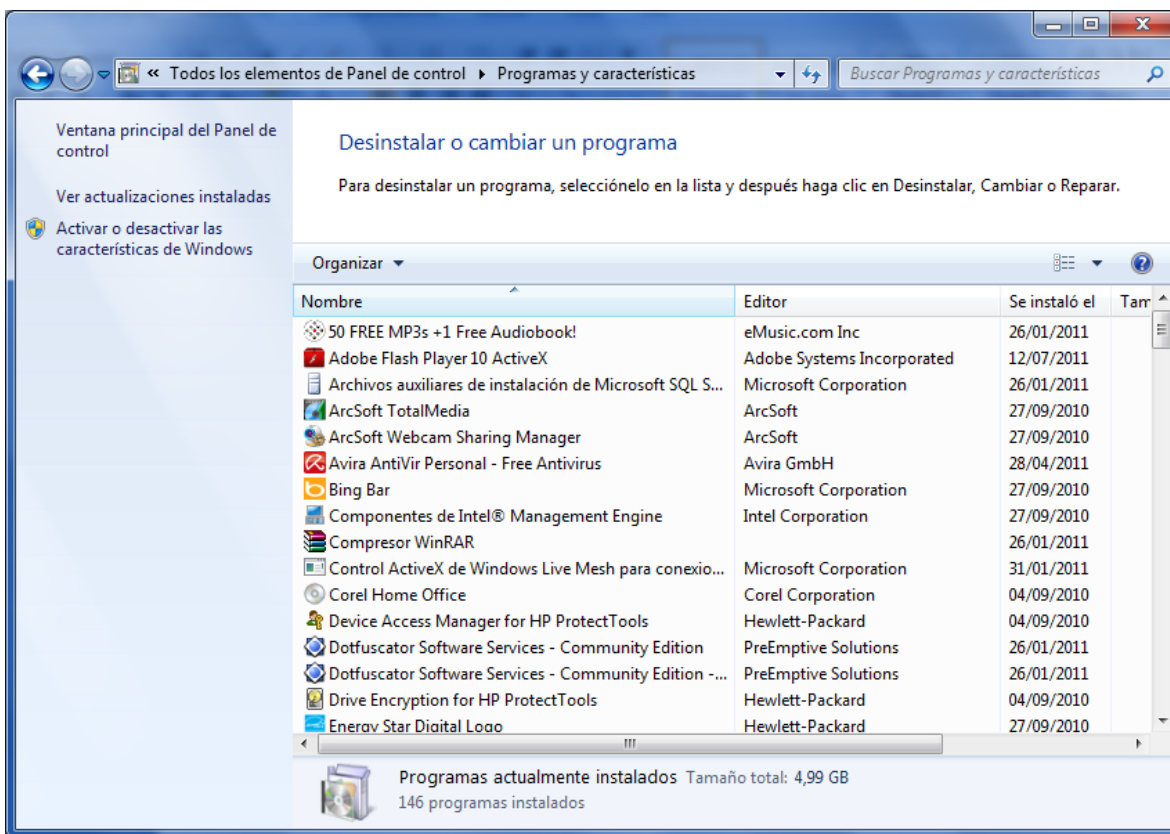
Para instalar el aplicativo, se debe instalar lo siguiente:

Instalar “Internet Information Services”

Click en “Programas y Características”



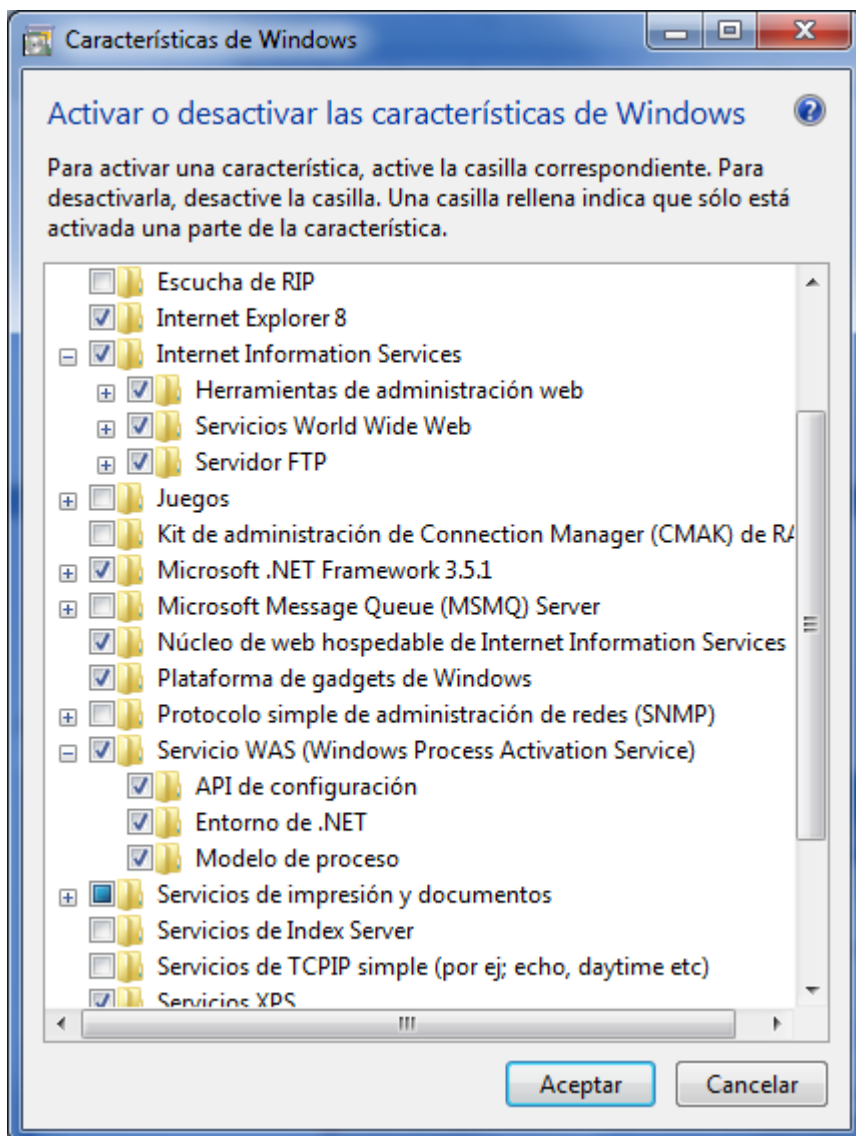
Clic "Activar y Desactivar las Características de Windows"



Seleccionar:

Internet Information Services

Servicio WAS (Windows Process Activation Service)



Clic "Aceptar" y "Finalizar"

Microsoft Windows

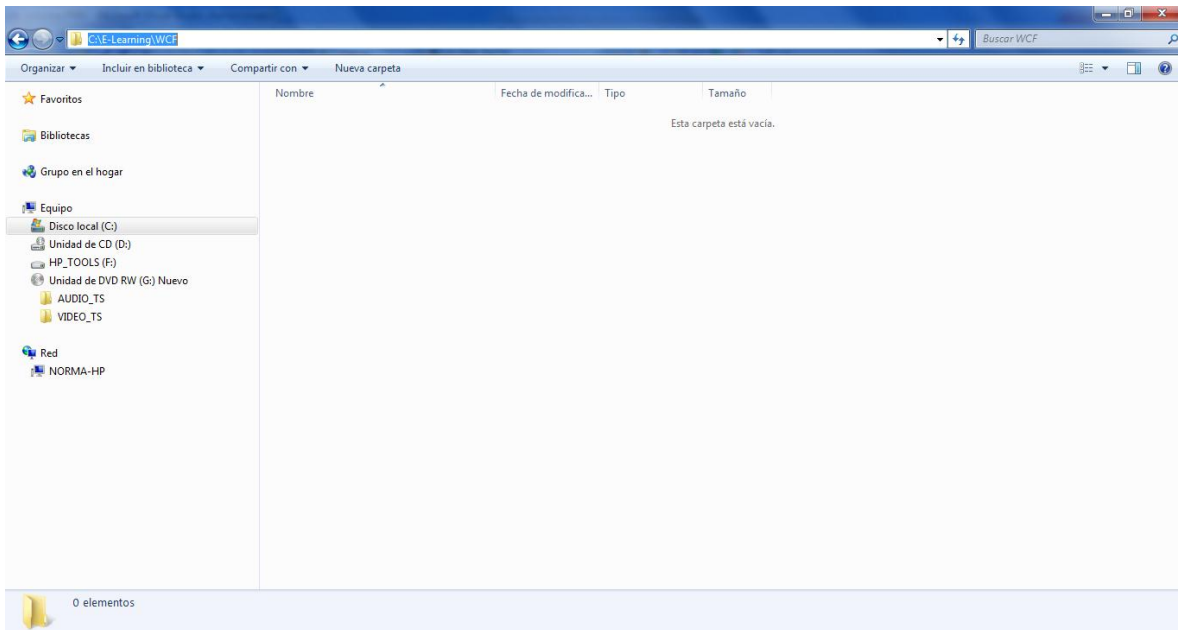
Espere mientras Windows realiza cambios en las características. Esto puede tardar varios minutos.



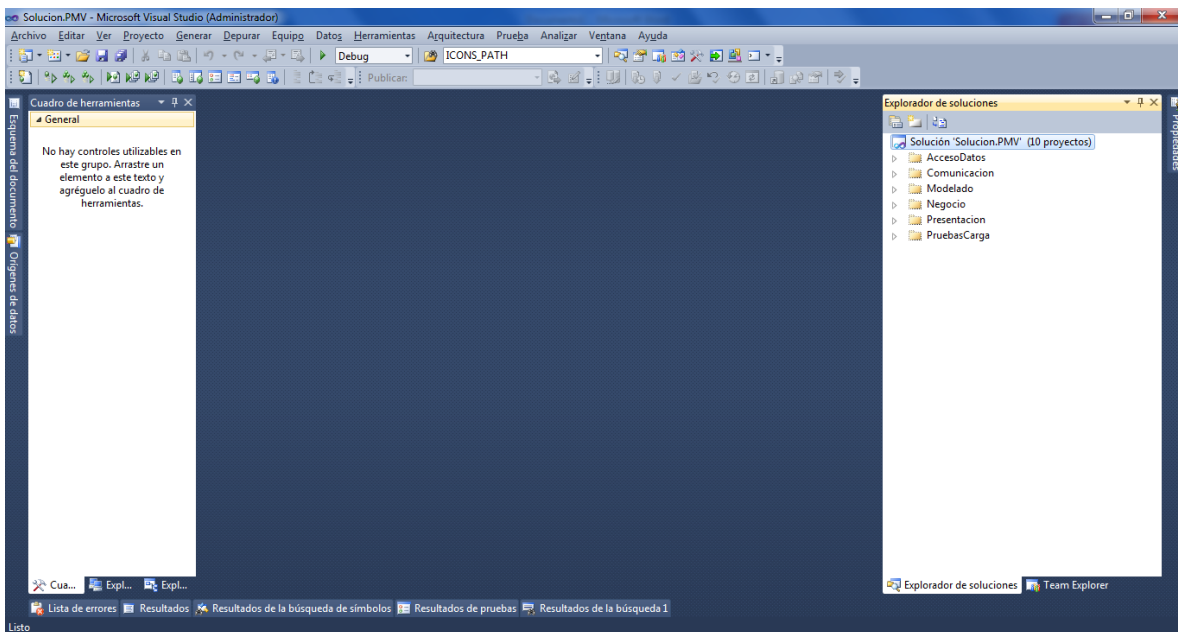
Cancelar

Publicar el sitio

Crear una carpeta para publicar la aplicación. Por ejemplo "C:\E-Learning\WCF":



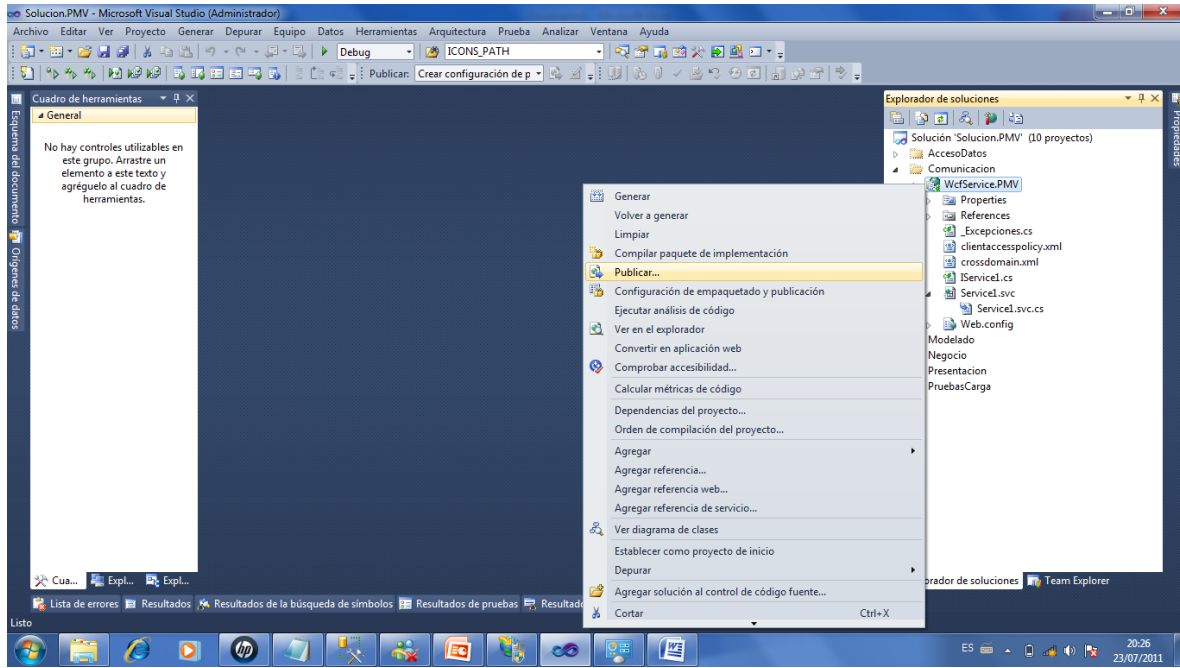
Ingresa el Microsoft Visual Studio 2010 y carga la aplicación.



Publicar los servicios web

Clic derecho en el proyecto “WcfService.PMV”

Carpeta “Comunicación”



Publicación web

Perfil de publicación:

Perfil

Cambiar nombre Eliminar Guardar

Publicar usa la configuración de las pestañas "Empaquetar/publicar web" y "Empaquetar/publicar SQL" en Propiedades del proyecto.

[Busque un proveedor de hospedaje web que admita la publicación con un solo clic.](#)

Publicar

Configuración de compilación: Debug

Usar administrador de configuración de compilación para cambiar la configuración

Método de publicación: Web Deploy

Dirección URL del servicio: ?
Por ejemplo, localhost o https://ServidorRemoto:8172/MsDeploy.axd

Sitio o aplicación: ?
Por ejemplo, Sitio web predeterminado/MiApl o MiDominio.com/MiApl

Marcar como aplicación de IIS en destino

Dejar archivos adicionales en destino (no eliminar)

Credenciales

Permitir certificado que no es de confianza
Usar esta opción únicamente en servidores de confianza

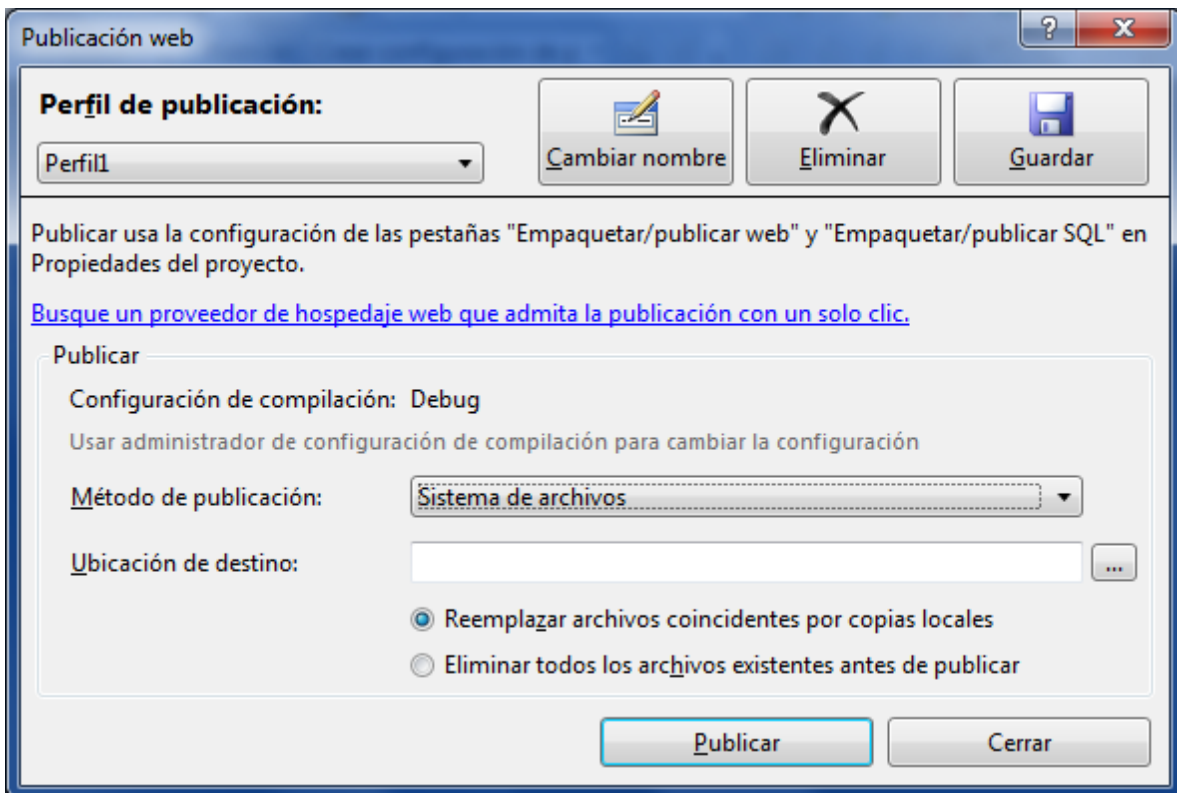
Nombre de usuario:

Contraseña:

Guardar contraseña

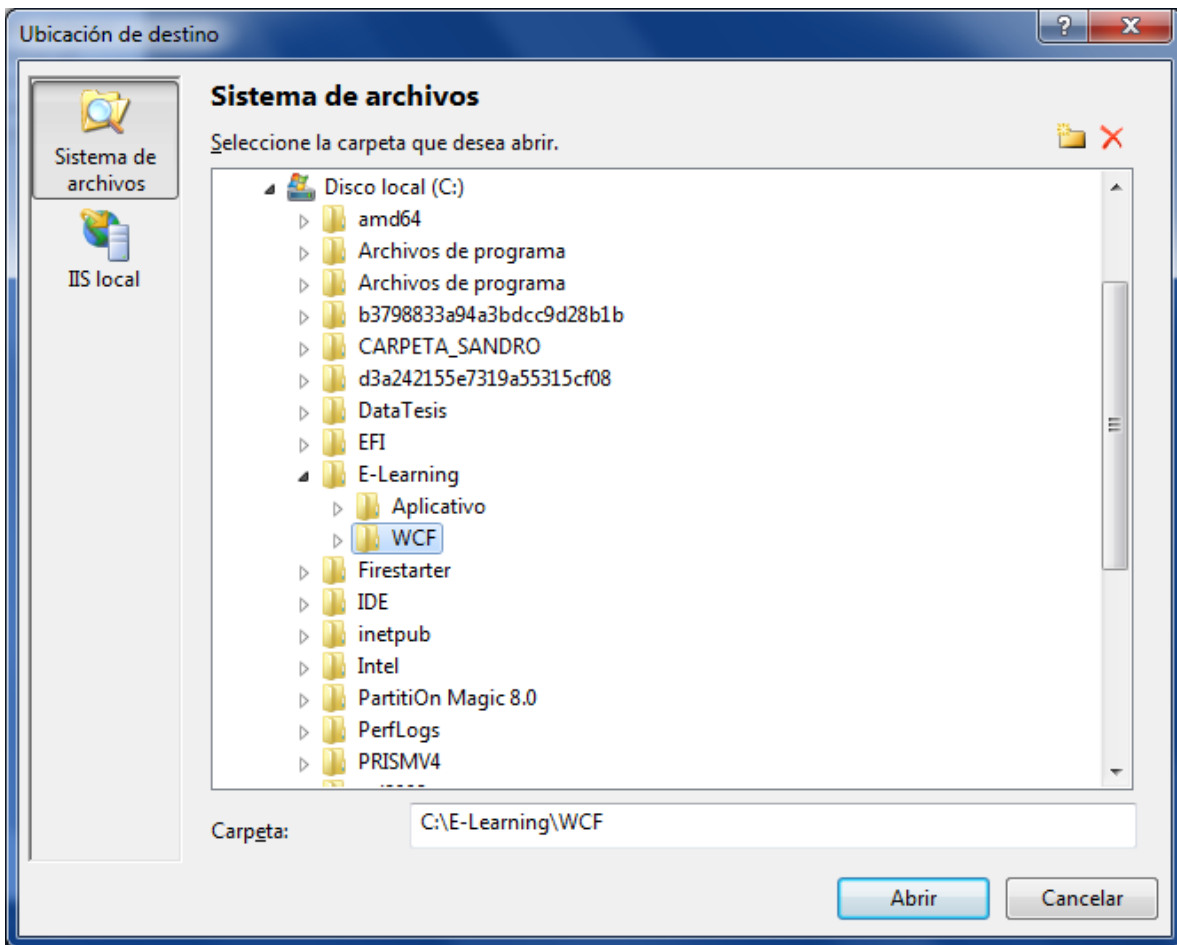
Publicar Cerrar

Seleccionar "Sistema de archivos" en los "Métodos de publicación"



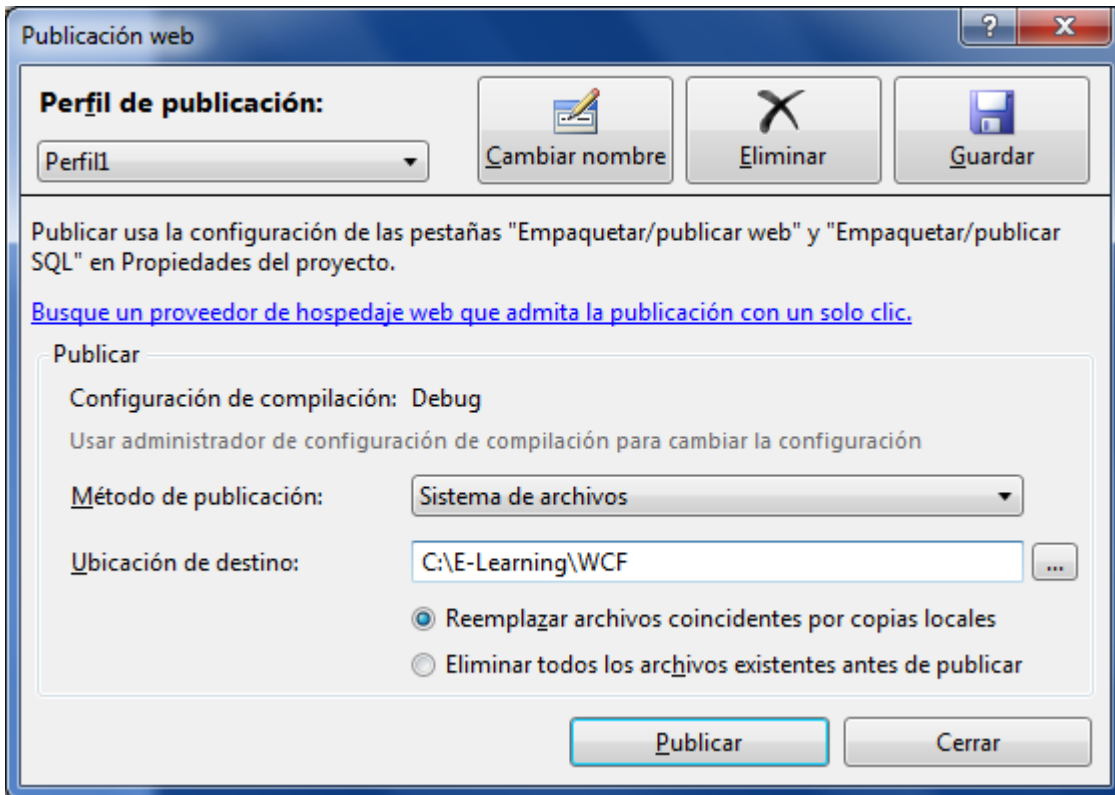
Buscar la dirección haciendo clic en “Ubicación de destino”

Clic en “Abrir”

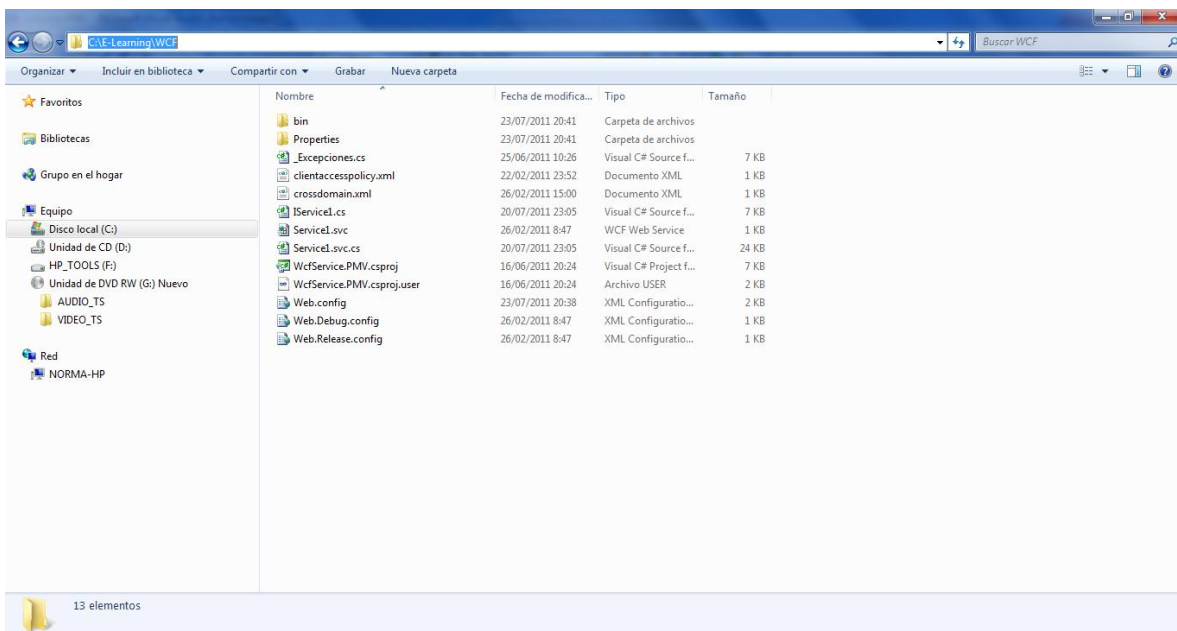


Clic en "Publicar"

Verificar el check "Reemplazar archivos coincidentes por copias locales".

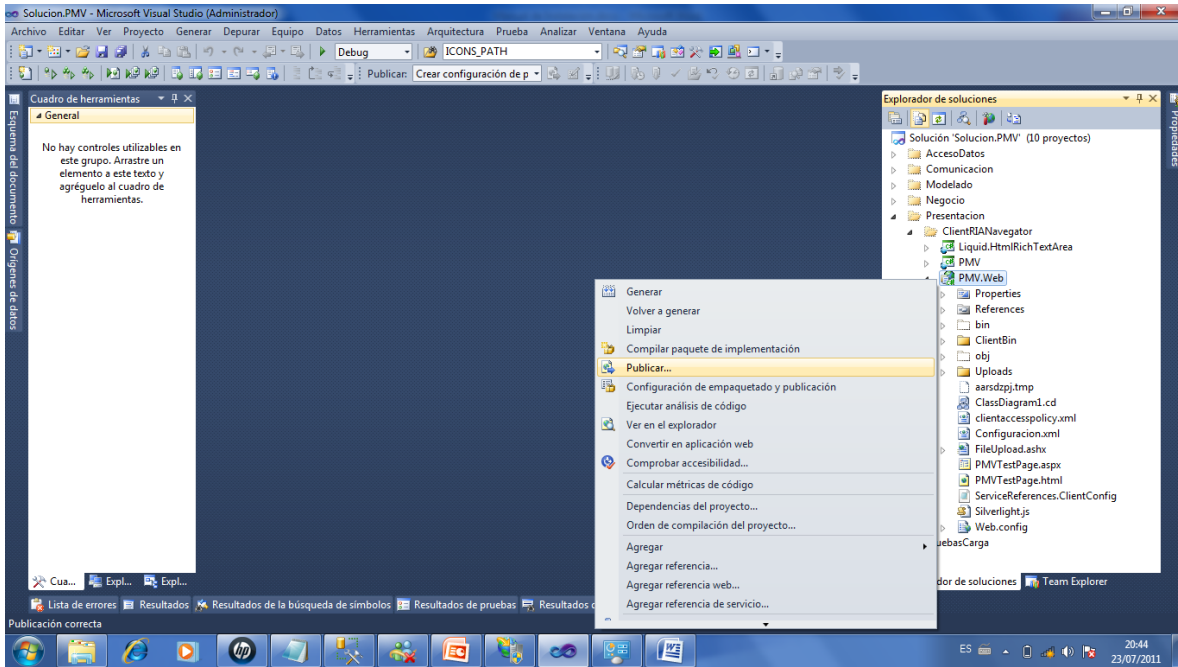


Verificar que los archivos estén copiados



Publicar el aplicativo

En la carpeta “Presentacion\ ClientRIANavegador” clic derecho en el proyecto “PMV.Web”, y repetir el proceso de publicación.

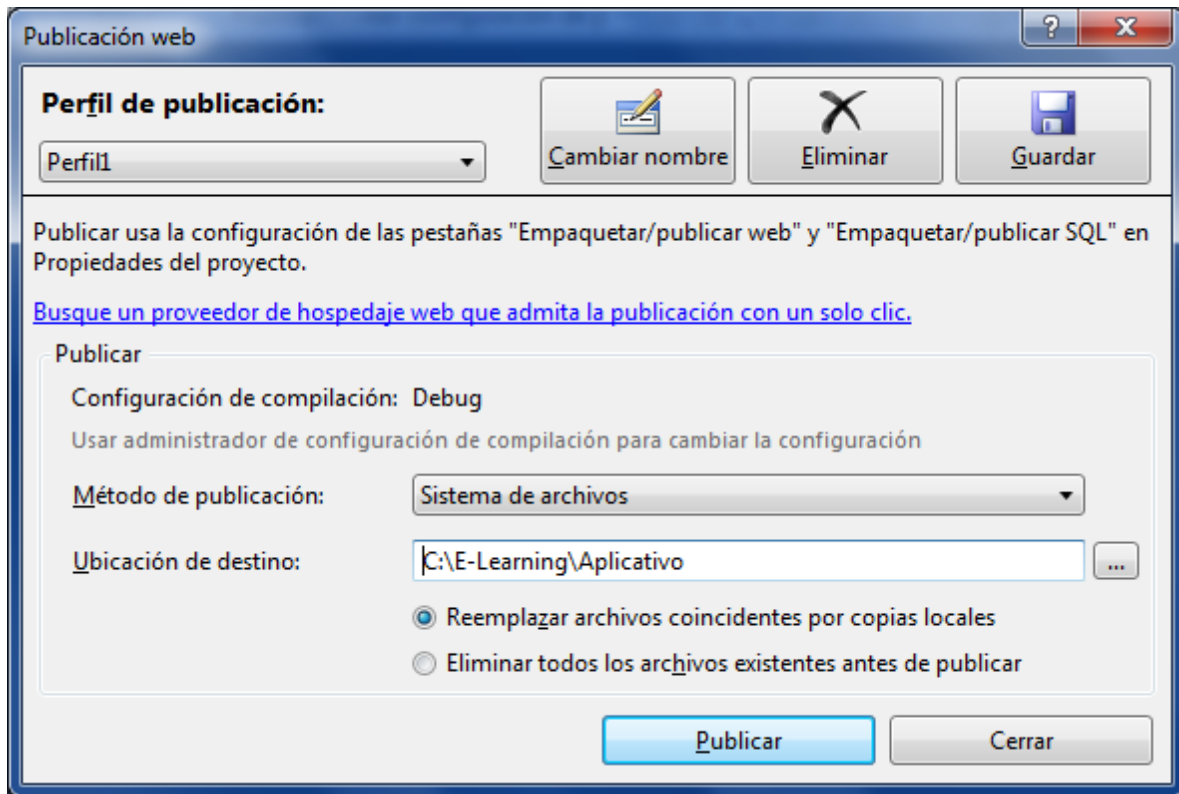


Seleccionar:

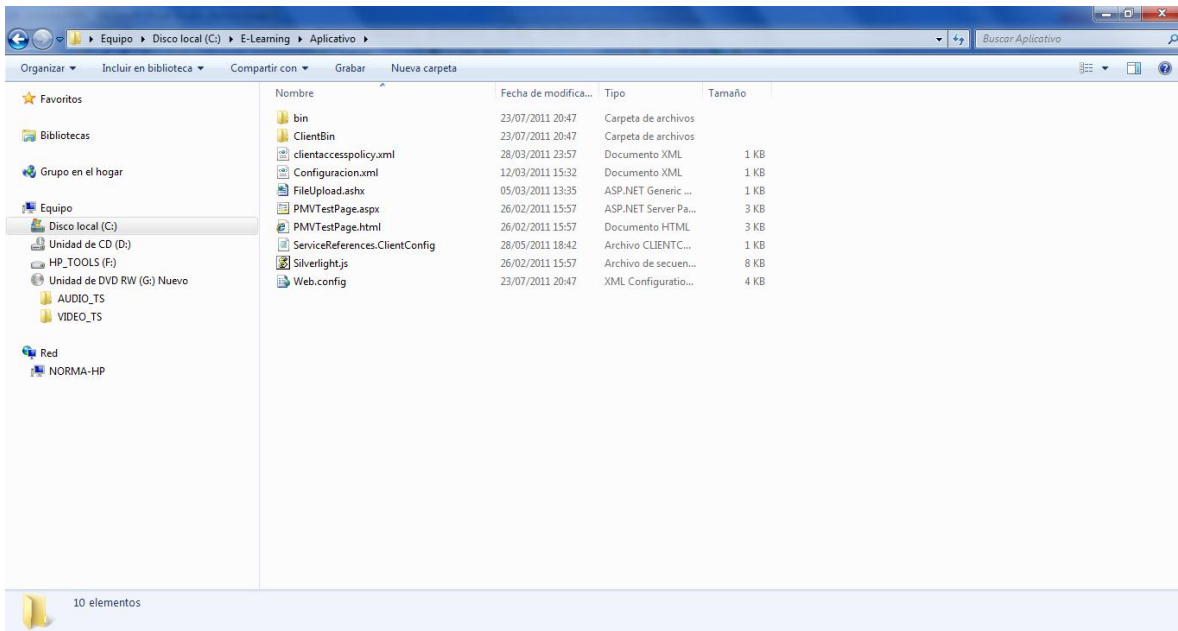
“Sistema de archivos” en la lista de “Métodos de Publicación”

La carpeta para el aplicativo en “Ubicación de destino”

Clic en “Publicar”

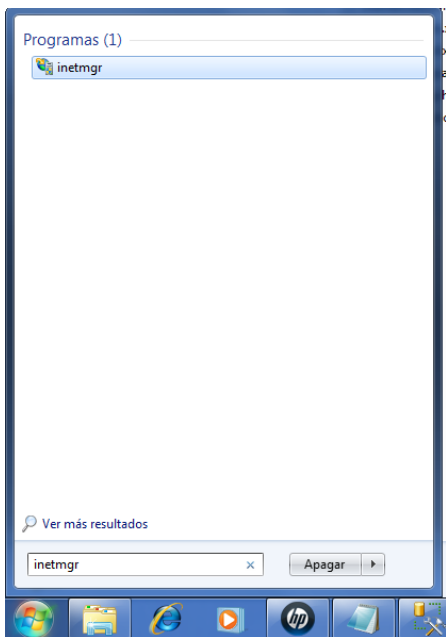


Verificar los archivos publicados para el aplicativo

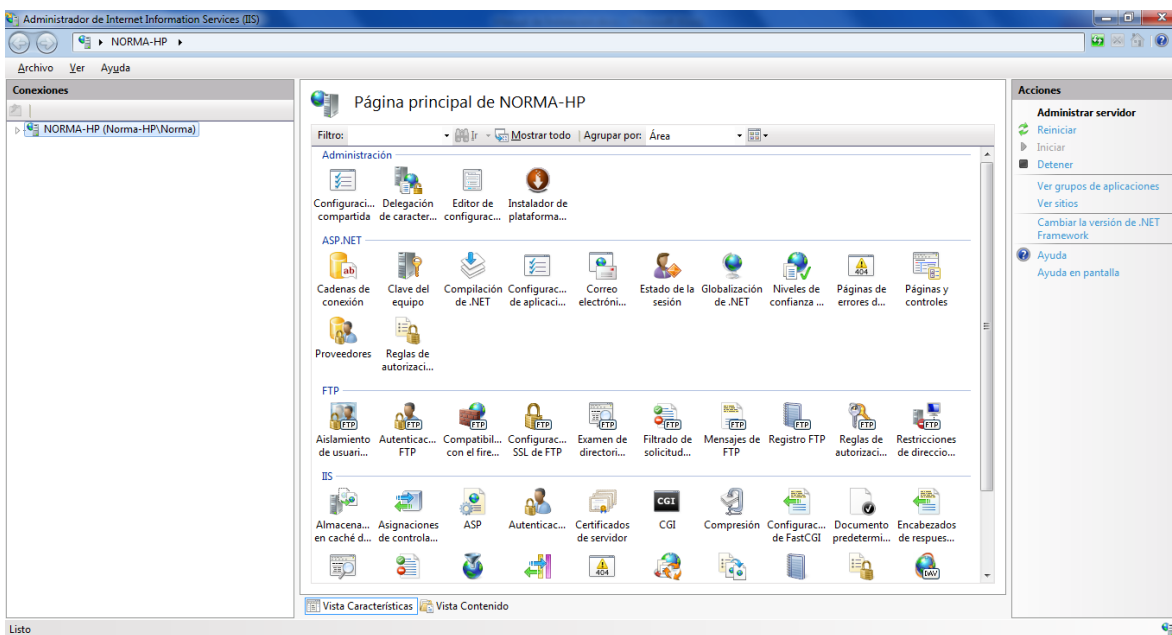


Crear y configurar los sitios web

Ejecutar "inetmgr"

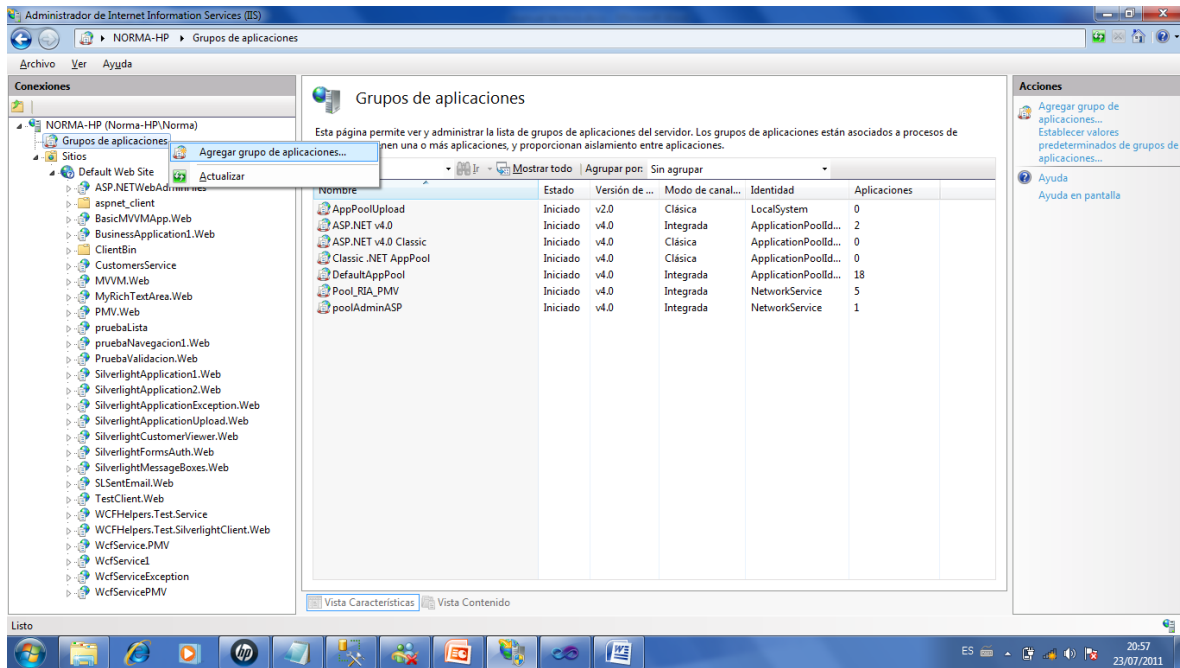


Visualizar la siguiente pantalla



Crear un grupo de aplicaciones

Clic derecho en “Grupo de aplicaciones” el seleccionar “Agregar grupo de aplicaciones”



Administrador de Internet Information Services (IIS)

NORMA-HP > Grupos de aplicaciones

Archivo Ver Ayuda

Conexiones

- NORMA-HP (Norma-HP)\Norma
 - Grupos de aplicaciones
 - Agregar grupo de aplicaciones...
 - Actualizar
 - Sitios
 - Default Web Site
 - aspnet_client
 - BasicMVMApp.Web
 - BusinessApplication1.Web
 - ClientBin
 - CustomersService
 - MVVM.Web
 - MyRichTextArea.Web
 - PMV.Web
 - pruebaLista
 - pruebaNavegacion1.Web
 - PruebaValidacion.Web
 - SilverlightApplication1.Web
 - SilverlightApplication2.Web
 - SilverlightApplicationException.Web
 - SilverlightApplicationUpload.Web
 - SilverlightCustomerViewer.Web
 - SilverlightFormsAuth.Web
 - SilverlightMessageBoxes.Web
 - SL_SentEmail.Web
 - TestClient.Web
 - WCFHelpers.Test.Service
 - WCFHelpers.Test.SilverlightClient.Web
 - WcfService.PMV
 - WcfService1
 - WcfServiceException
 - WcfServicePMV

Grupos de aplicaciones

Esta página permite ver y administrar la lista de grupos de aplicaciones del servidor. Los grupos de aplicaciones están asociados a procesos de aplicación y pueden tener una o más aplicaciones, y proporcionan aislamiento entre aplicaciones.

Mostrar todo Agrupar por: Sin agrupar

Nombre	Estado	Versión de ...	Modo de canal...	Identidad	Aplicaciones
AppPoolUpload	Iniciado	v2.0	Clásica	LocalSystem	0
ASP.NET v4.0	Iniciado	v4.0	Integrada	ApplicationPoolId...	2
ASP.NET v4.0 Classic	Iniciado	v4.0	Clásica	ApplicationPoolId...	0
Classic .NET AppPool	Iniciado	v4.0	Clásica	ApplicationPoolId...	0
DefaultAppPool	Iniciado	v4.0	Integrada	ApplicationPoolId...	18
Pool_RIA_PMV	Iniciado	v4.0	Integrada	NetworkService	5
poolAdminASP	Iniciado	v4.0	Integrada	NetworkService	1

Vista Características Vista Contenido

Acciones

- Agregar grupo de aplicaciones...
- Establecer valores predeterminados de grupos de aplicaciones...
- Ayuda
- Ayuda en pantalla

Listo

ES 20:57 23/07/2011

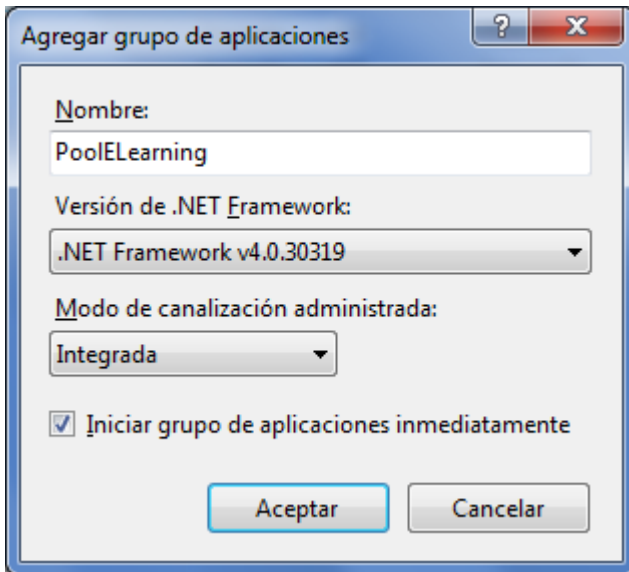
Seleccionar las siguientes opciones:

Nombre: PoolElearning

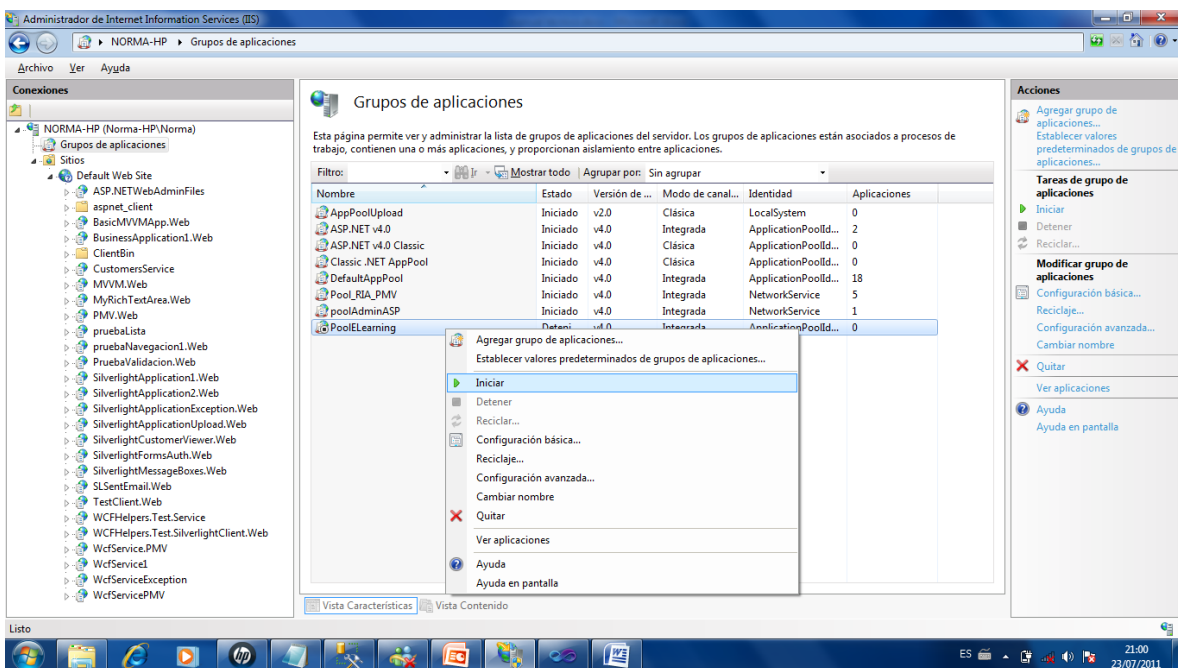
Versión del .Net Framework: .Net Framework v4.0xxx

Modo de canalización administrada: Integrada

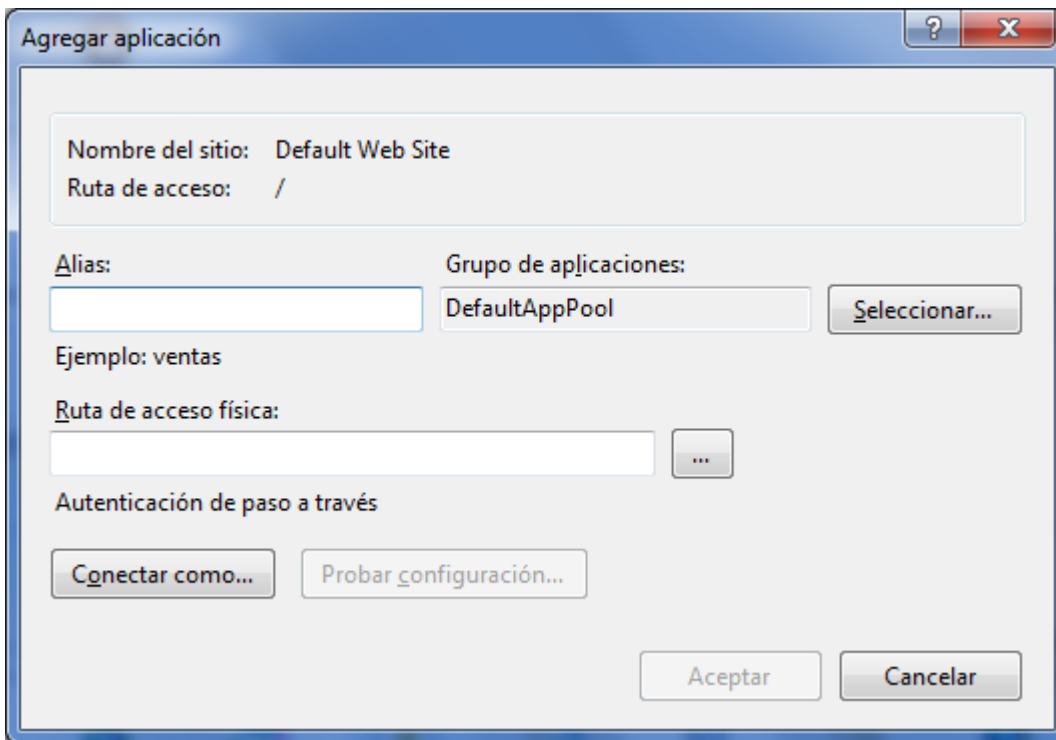
Clic en "Aceptar"



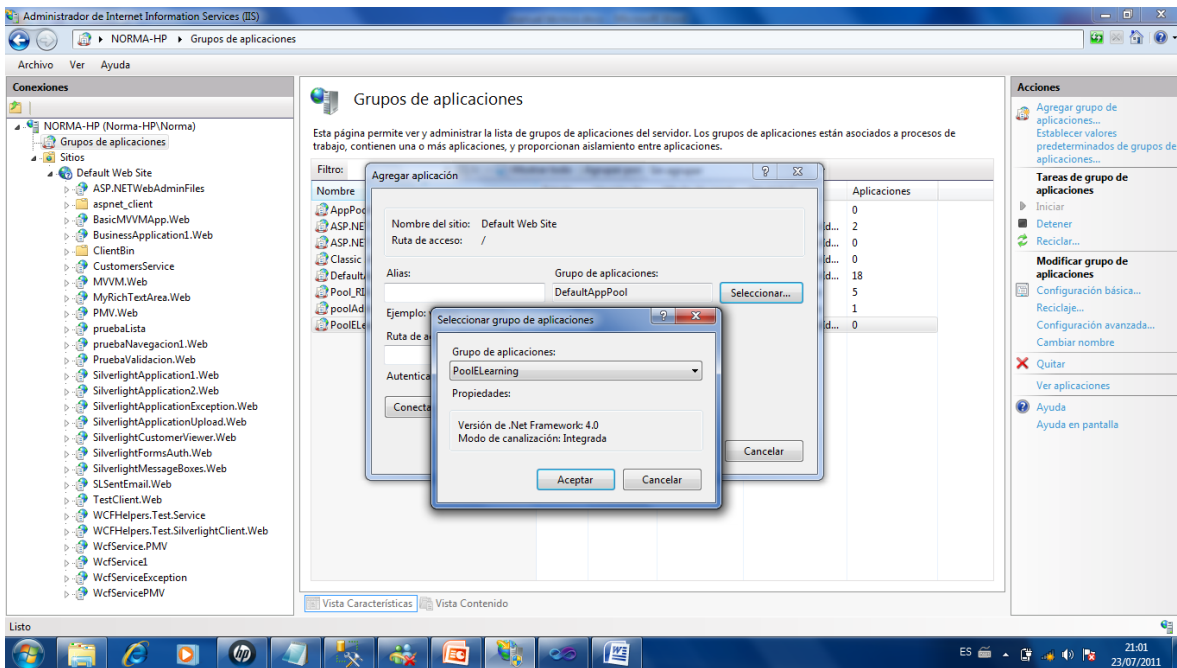
Iniciar el Grupo de aplicación creado



Clic derecho en "Default Web Site" y seleccionar "Agregar aplicación"



Clic en Seleccionar... para escoger el grupo de aplicaciones creado

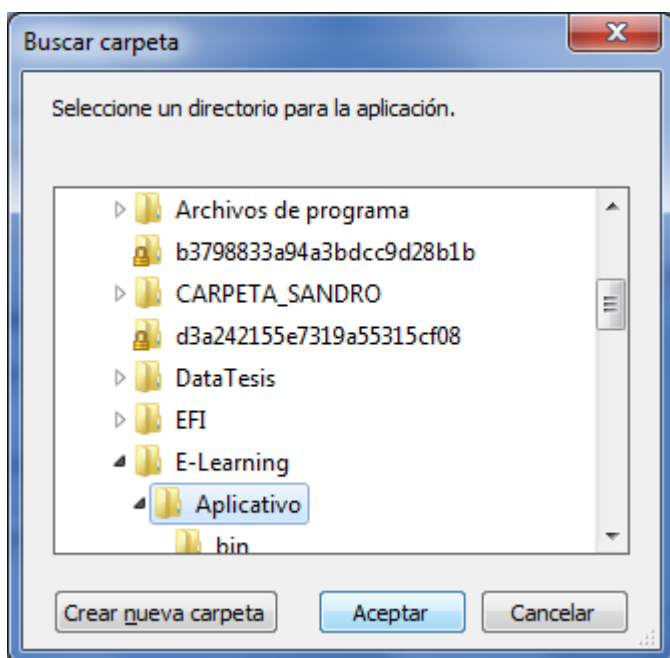


En la pantalla debe verificarse los datos

Alias SQLServer

Grupo de aplicaciones: PoolE Learning

Ruta de acceso física: C:\E-Learning\Aplicativo (Seleccionar la carpeta donde se publicó el aplicativo)

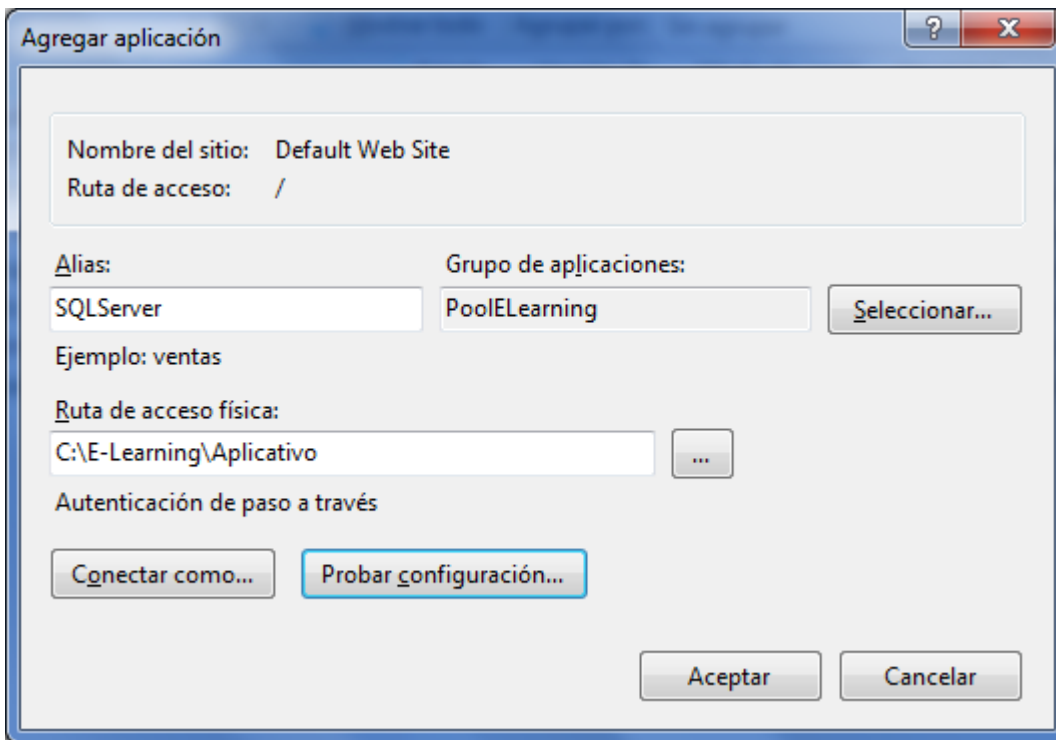


Nota.- EN caso de contar con un servidor de compilación en ambiente de Producción, copiar los archivos directamente en las carpetas creadas, los archivos de publicación se encuentran en la siguiente dirección del CD entregable:

WCF: "CD:\Archivos de Publicación\WCF"

Aplicativo: "CD:\Archivos de Publicación\Aplicativo"

Clic en "Aceptar"



Crear la aplicación en IIS para los servicios web del aplicativo

Agregar aplicación

Nombre del sitio: Default Web Site
Ruta de acceso: /

Alias: WCFSQLServer Grupo de aplicaciones: PoolElearning Seleccionar...

Ejemplo: ventas

Ruta de acceso física: C:\E-Learning\WCF ...

Autenticación de paso a través

Conectar como... Probar configuración...

Aceptar Cancelar

Agregar aplicación

Nombre del sitio: Default Web Site
Ruta de acceso: /

Alias: WCFSQLServer Grupo de aplicaciones: PoolElearning Seleccionar...

Ejemplo: ventas

Ruta de acceso física: C:\E-Learning\WCF ...

Autenticación de paso a través

Conectar como... Probar configuración...

Aceptar Cancelar

Configurar archivos de conexión en el aplicativo

Servicio web

Archivo: Web.config

Editar la conexión a la base de datos en caso de tener un motor de bases de datos diferente

```
<add name="BDDPMVEntities"
connectionString="metadata=res://*/ModelPMV.csdl|res://*/ModelPMV.ssdl|res://*/ModelPMV
.msdl;provider=System.Data.SqlClient;provider connection string=&quot;Data Source=.;Initial
Catalog=BDDPMV;Persist Security Info=True;User
ID=sa;Password=proanta6;MultipleActiveResultSets=True&quot;;
providerName="System.Data.EntityClient" />
```

Data Source: Servidos de la base de datos

ID: Instancia a la base

Password: Clave de la instancia

Catalog: Nombre de la base datos



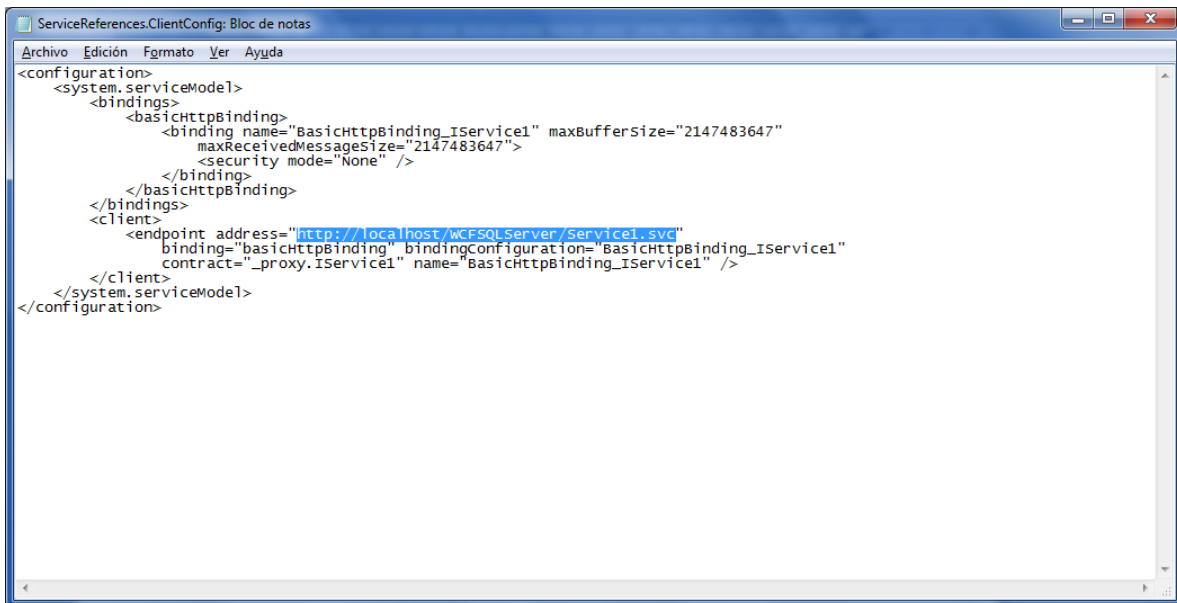
```
Web.config: Bloc de notas
Archivo Edición Formato Ver Ayuda
<?xml version="1.0" encoding="utf-8"?>
<configuration>
  <connectionStrings>
    <add name="BDDPMVEntities" connectionString="metadata=res://*/ModelPMV.csdl|res://*/ModelPMV.ssdl|res://*/ModelPMV.msdl;pro
  </connectionStrings>
</system.web>
  <system.web>
    <compilation debug="true" targetFramework="4.0" />
    <authentication mode="Forms" />
  </system.web>
</system.serviceModel>
  <behaviors>
    <serviceBehaviors>
      <behavior>
        <!-- Para evitar revelar información de los metadatos, establezca el valor siguiente en false y quite el extremo sup
        <!-- Para recibir detalles de las excepciones en los fallos, con el fin de poder realizar la depuración, establezca
        <serviceDebug includeExceptionDetailInFaults="false" />
      </behavior>
    </serviceBehaviors>
  </behaviors>
  <serviceHostingEnvironment multipleSiteBindingsEnabled="true" />
</system.serviceModel>
</system.webServer>
  <modules runAllManagedModulesForAllRequests="true" />
</system.webServer>
</configuration>
```

Aplicativo

Archivo: ServiceReferences.ClientConfig

Editar la conexión al servicio web

<endpoint address="http://localhost/WCFSQLServer/Service1.svc"



```
ServiceReferences.ClientConfig: Bloc de notas
Archivo  Edición  Formato  Ver  Ayuda
<configuration>
  <system.serviceModel>
    <bindings>
      <basicHttpBinding>
        <binding name="BasicHttpBinding_IService1" maxBufferSize="2147483647"
          maxReceivedMessageSize="2147483647">
          <security mode="None" />
        </binding>
      </basicHttpBinding>
    </bindings>
    <client>
      <endpoint address="http://localhost/WCFSQLServer/Service1.svc"
        binding="basicHttpBinding" bindingConfiguration="BasicHttpBinding_IService1"
        contract="_proxy.IService1" name="BasicHttpBinding_IService1" />
    </client>
  </system.serviceModel>
</configuration>
```

Ingresar el browser y la siguiente es la dirección en función al servidor IIS.

<http://localhost/SQLServer/PMVTestPage.aspx>

The screenshot shows a Windows Internet Explorer browser window with the address bar set to <http://localhost/SQLServer/PMVTestPage.aspx#/Home>. The page content includes a Microsoft Silverlight logo and a table of available courses.

Cursos Disponibles					
Temas	Inscripción	Docente	Curso	Descripción	
Temas	Inscribirse	Sandro Guevara	Motor de base de datos de SQL Server		
Temas	Inscribirse	Norma Cecilia Guevara Rueda	II.- Motor de base de datos de SQL Server	Segundo nivel medio	
Temas	Inscribirse	Marco Pusda	curso prueba	prueba para la defenza	