

ANEXO A

MANUAL TÉCNICO

INSTALACIÓN DE LA BASE DE DATOS

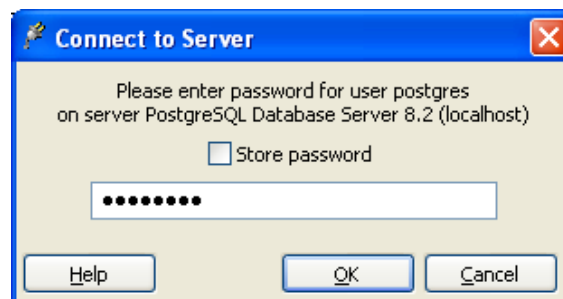
PostgreSQL es un sistema de gestión de base de datos relacional y es de software libre y a continuación se muestra su instalación.

Ejecutamos el archivo de instalación postgresql-8.2

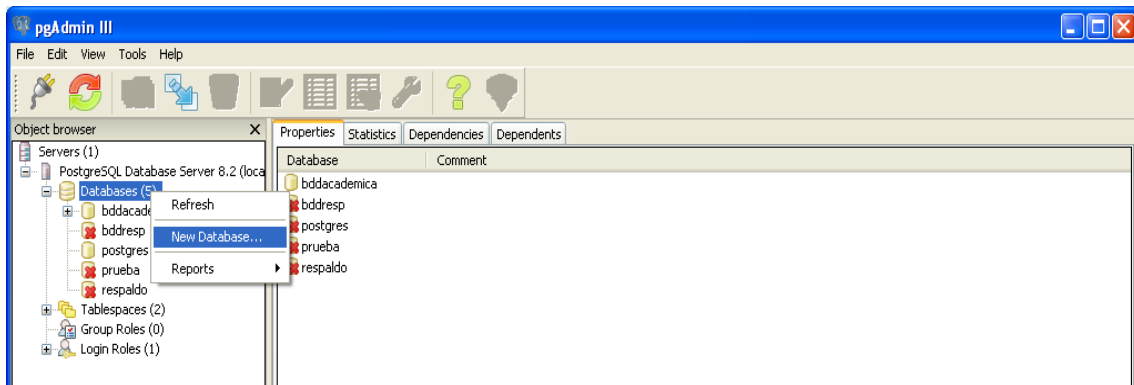
ACCESO A LA BASE DE DATOS



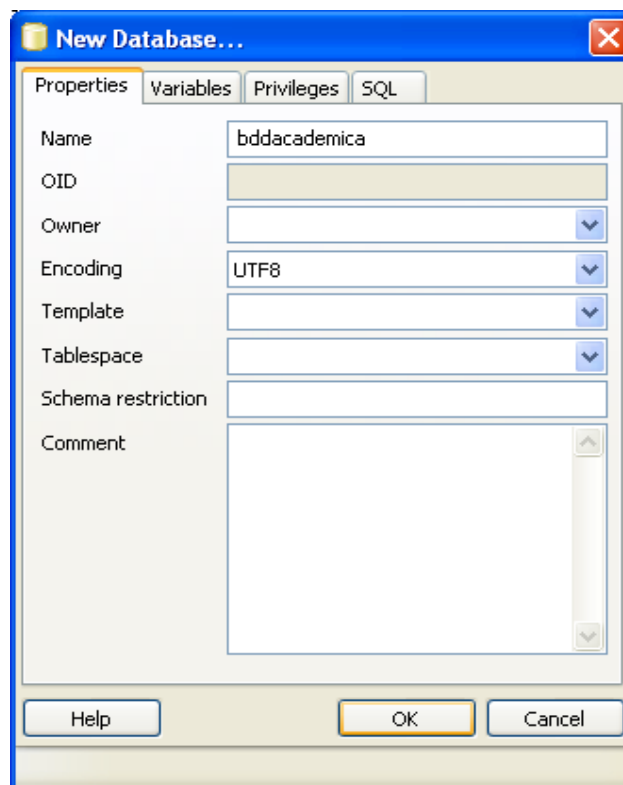
Luego de abrir PgAdmin III para la administración de la base de datos nos pide la contraseña que pusimos en la instalación de postgres



Y creamos una nueva base de datos



Ponemos un nombre a la base de datos en este caso bddacademica y encoding UTF8



Hacemos clic en OK para finalizar la creación de la base de datos.

Para crear las tablas de la base de datos podemos hacerlo mediante un script generado en este caso con Power Designer y hacemos clic en Execute Query.

```
[C:\Documents and Settings\GabyWis documentos\DiseñoBDD\script24.sql]
File Edit View Query Eavourites Help
biddacademica on localhost:5432
Output pane
Data Output Explain Messages History

/*=====*/
/* DBMS name: PostgreSQL 7.3 */
/* Created on: 12/01/2009 19:57:56 */
/*=====*/

/* Table: CARGO */
/*=====*/
create table CARGO (
COD_CARGO VARCHAR(4) not null,
NOMBRE_CARGO VARCHAR(40) not null,
constraint PK_CARGO primary key (COD_CARGO)
);

/*=====*/
/* Table: DEPARTAMENTO */
/*=====*/
create table DEPARTAMENTO (
COD_DEPTO VARCHAR(2) not null,
NOMBRE_DEPTO VARCHAR(30) not null,
constraint PK_DEPARTAMENTO primary key (COD_DEPTO)
);

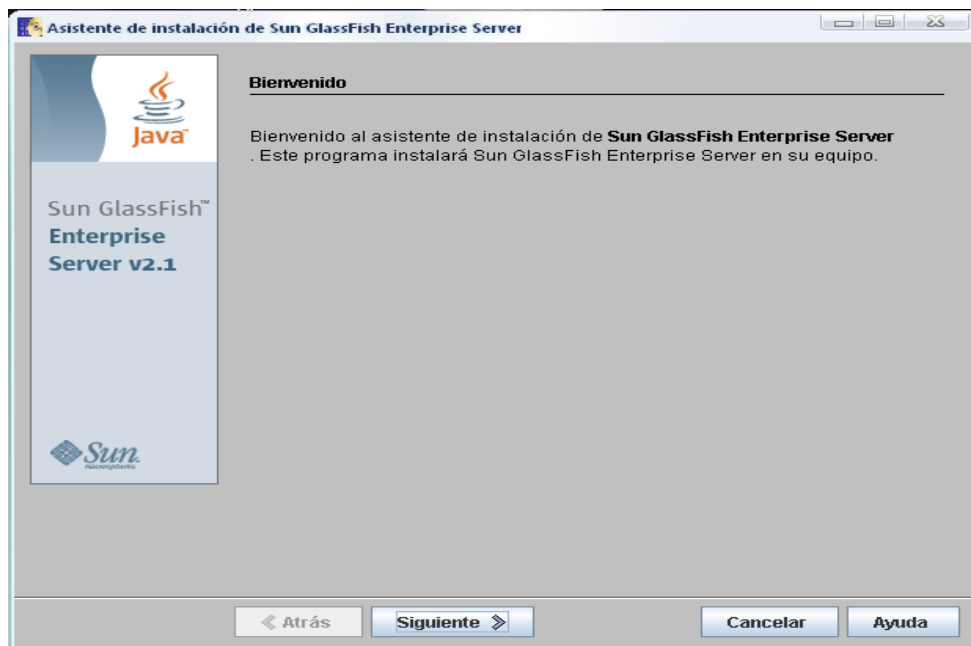
/*=====*/
/* Table: DIA */
/*=====*/
create table DIA (
COD_DIA INT2 not null,
NOM_DIA VARCHAR(15) not null,
);

ready Ln 1 Col 1
```

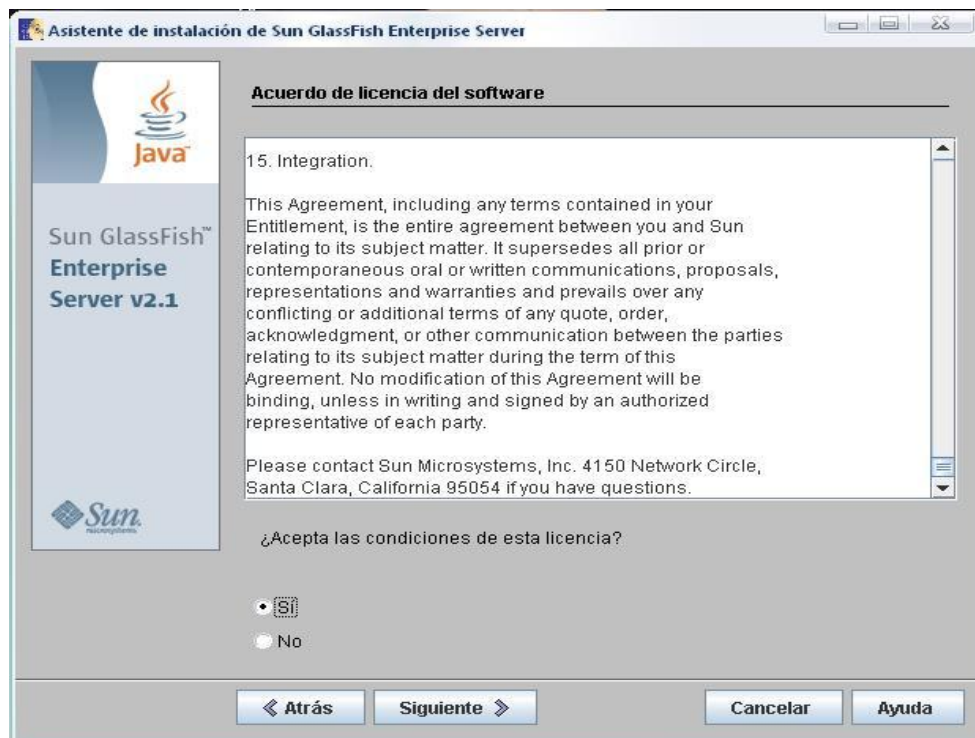
INSTALACIÓN DE SERVIDOR DE APLICACIONES

Para Poner el aplicativo en producción se utilizó como servidor de aplicaciones Sun GlassFish Enterprise Server V2.1 y su instalación se detalla a continuación.

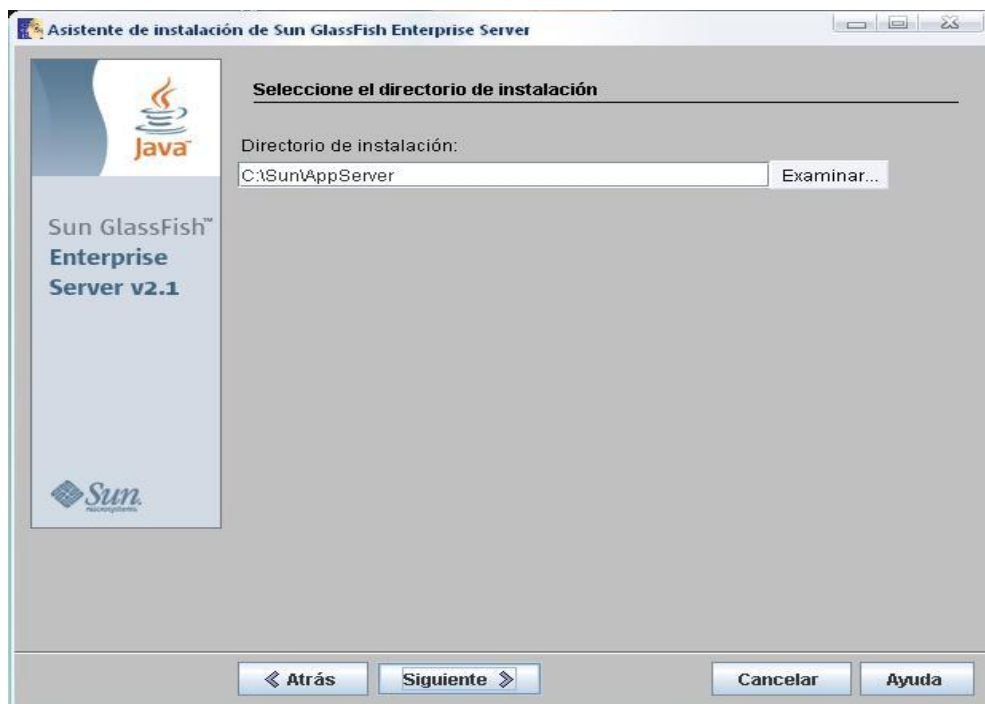
GlassFish es libre por lo cual podemos descargar el intalador de la página web y ejecutamos el archivo de instalación



Hacemos clic en siguiente y nos muestra el acuerdo de licencia para aceptarlo hacemos clic en Sí



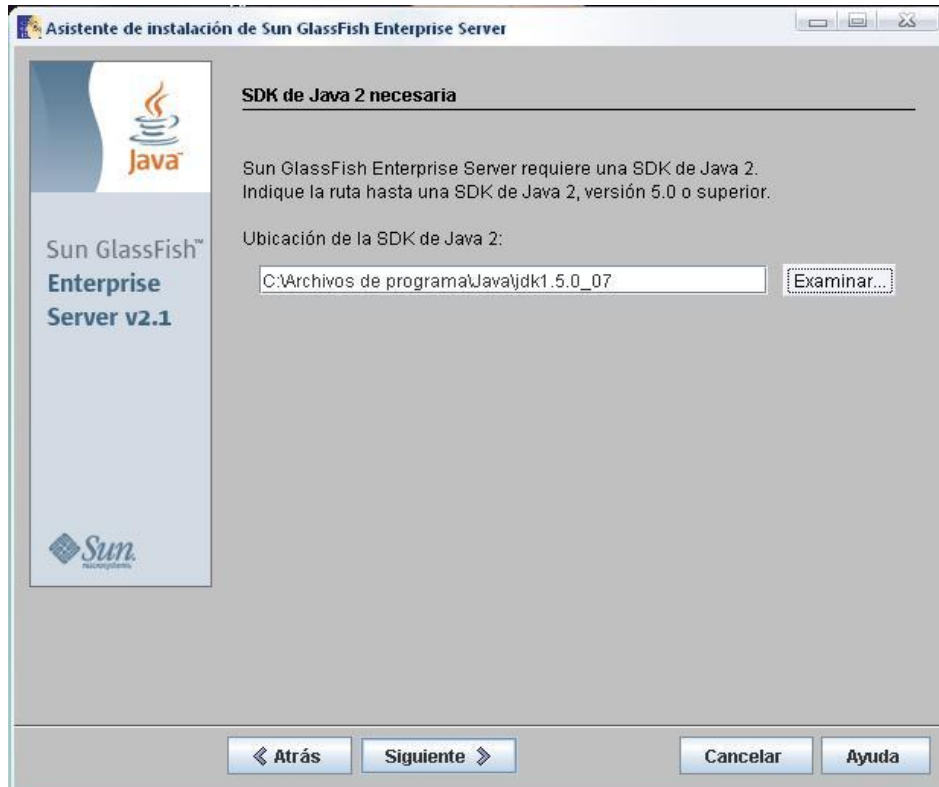
Hacemos clic en siguiente donde debemos seleccionar el directorio de instalación o dejar el directorio por defecto que es C:\Sun\AppServer



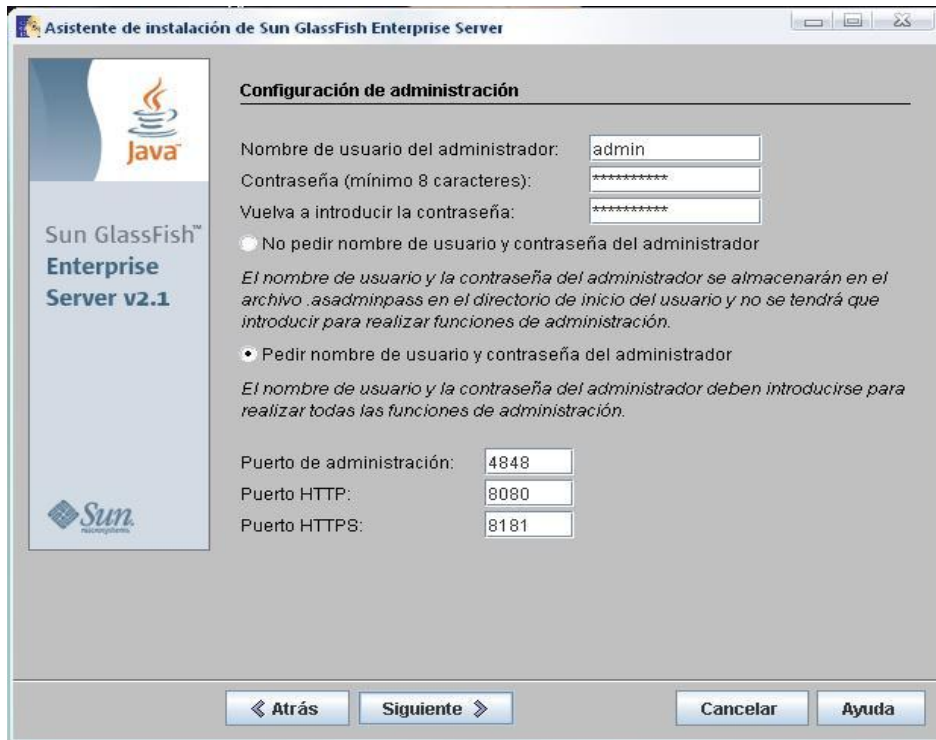
Hacemos clic en Siguiete y nos pregunta si deseamos crear el directorio de instalación o seleccionar uno distinto en este paso seleccionamos Crear Directorio



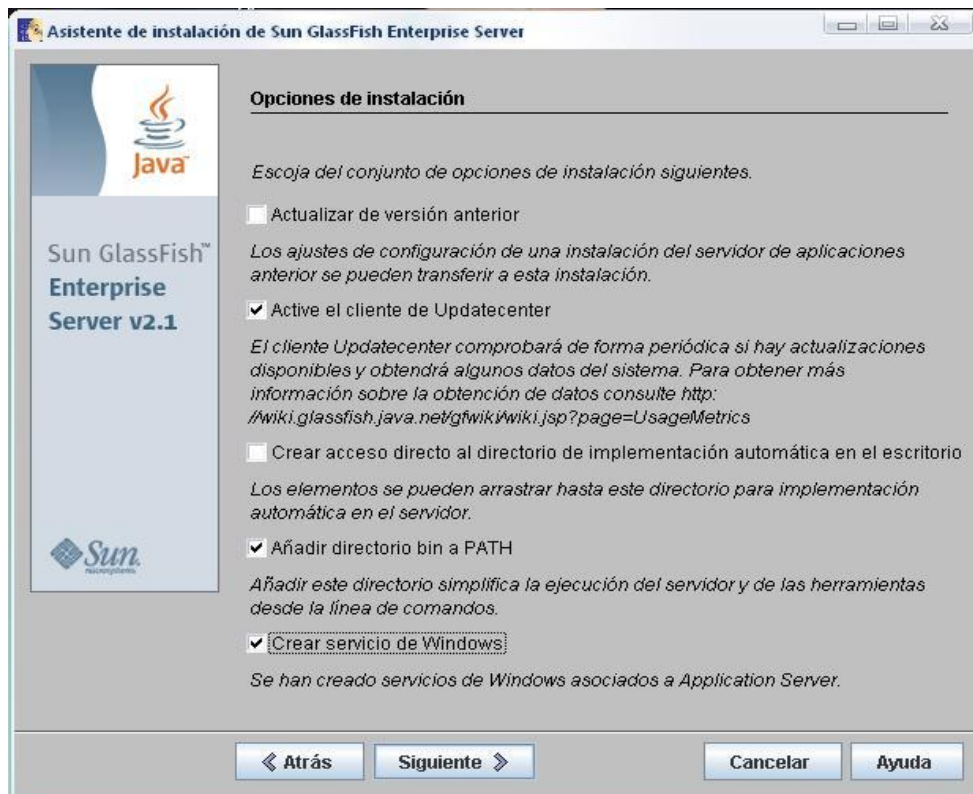
Luego nos pide la ruta del SDK versión 5 o superior



Hacemos clic en Siguiete donde nos pide configurar la administración con los siguientes datos nombre de usuario y contraseña para acceder a la consola de administración



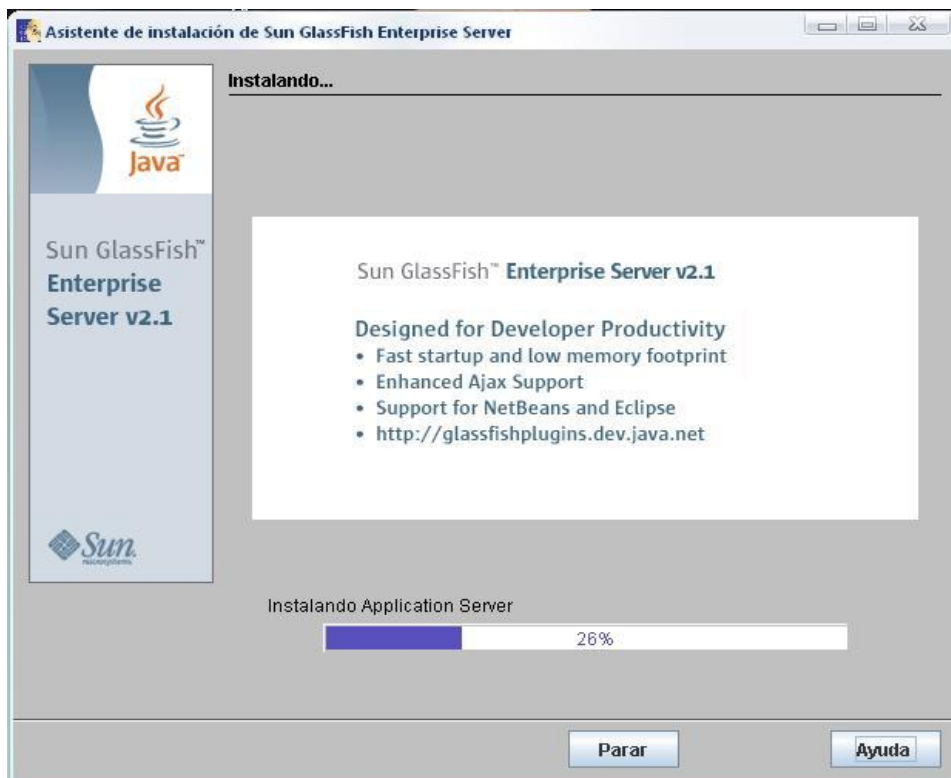
Hacemos clic en siguiente y nos pide seleccionar las opciones de instalación



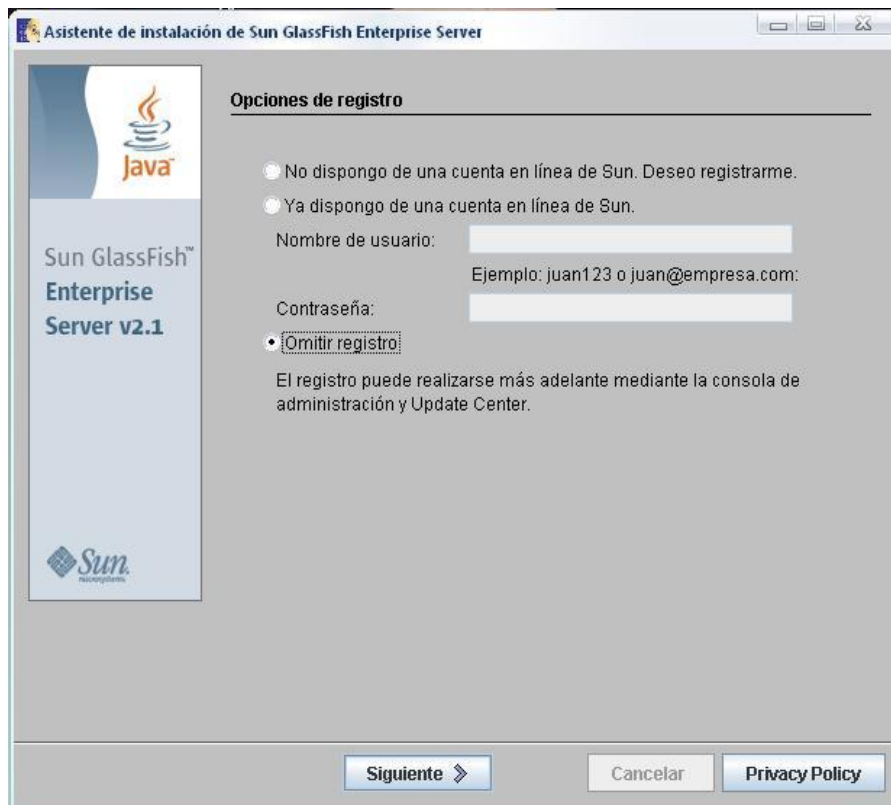
Hasta aquí se ha terminado de configurar el servidor y esta listo para instalar



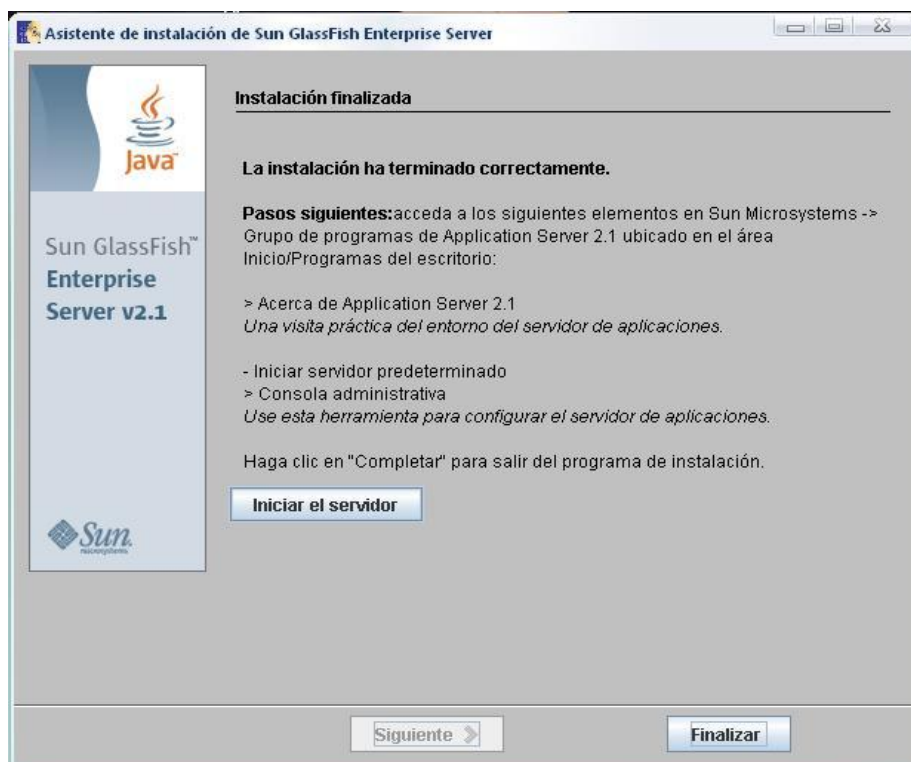
Para comenzar la instalación hacemos clic en Instalar Ahora



Al completar el 100% de instalación nos pide registrarnos u omitir este paso.



La instalación ha terminado y hacemos clic en iniciar el servidor



Y por último nos muestra un mensaje de que el servidor se ha iniciado.

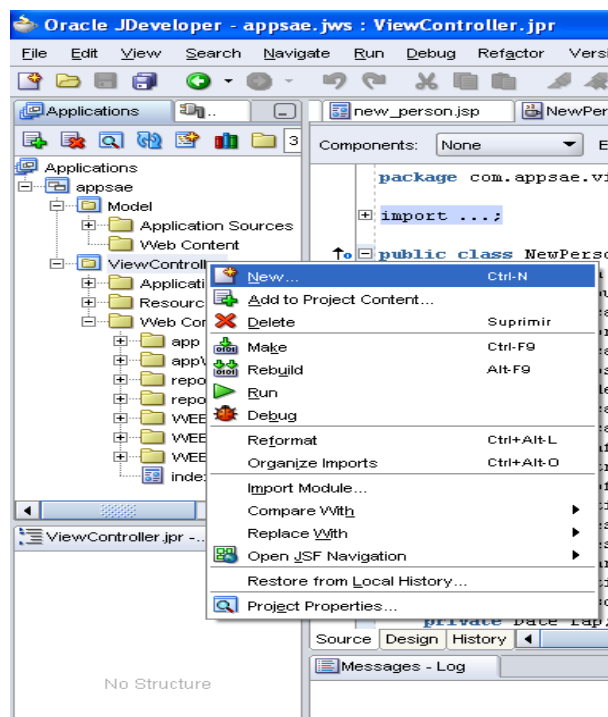


GENERACIÓN DEL ARCHIVO .WAR DE LA APLICACIÓN

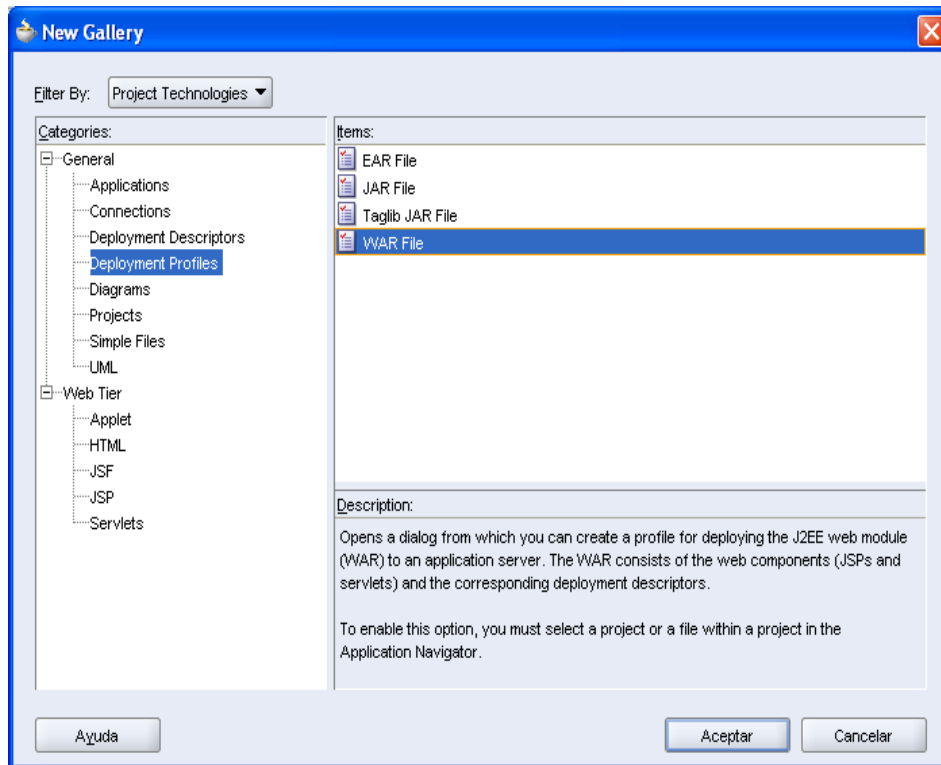
Oracle JDeveloper 10.1.3.3 es Entorno de Desarrollo utilizado para el desarrollo de la aplicación es gratuito y lo podemos descargar de Internet.

Para generar el archivo appsaewar que luego sera desplegado en el Servidor de Aplicaciones abrimos JDeveloper y realizamos los siguientes pasos.

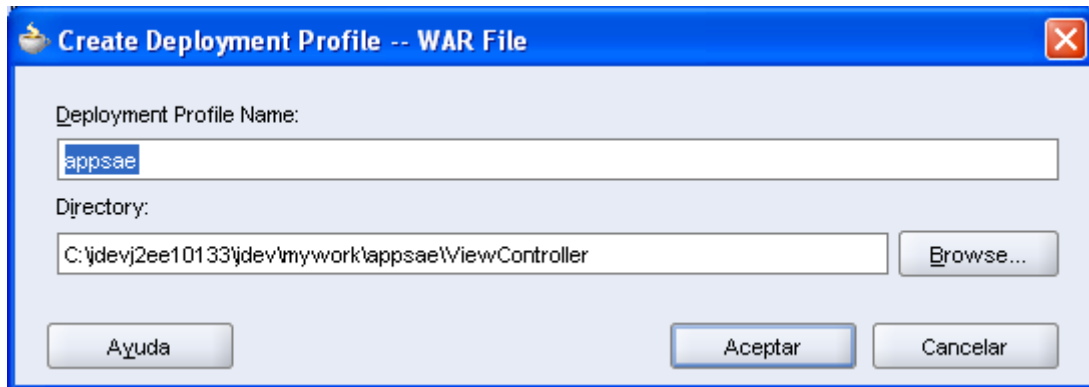
Dentro del proyecto seleccionamos ViewController y haciendo clic derecho sobre este seleccionamos Nuevo



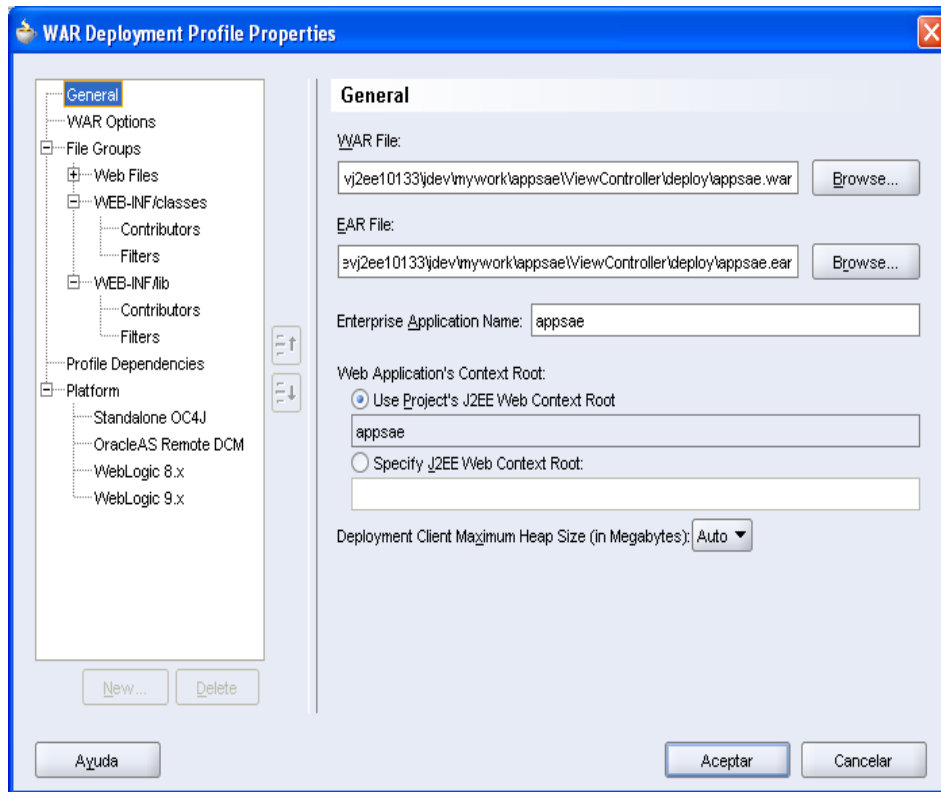
Desplegamos la pestaña general y seleccionamos Deployment Profiles y dentro de esta categoría tenemos varias opciones de las cuales seleccionamos WAR File y hacemos clic en Aceptar



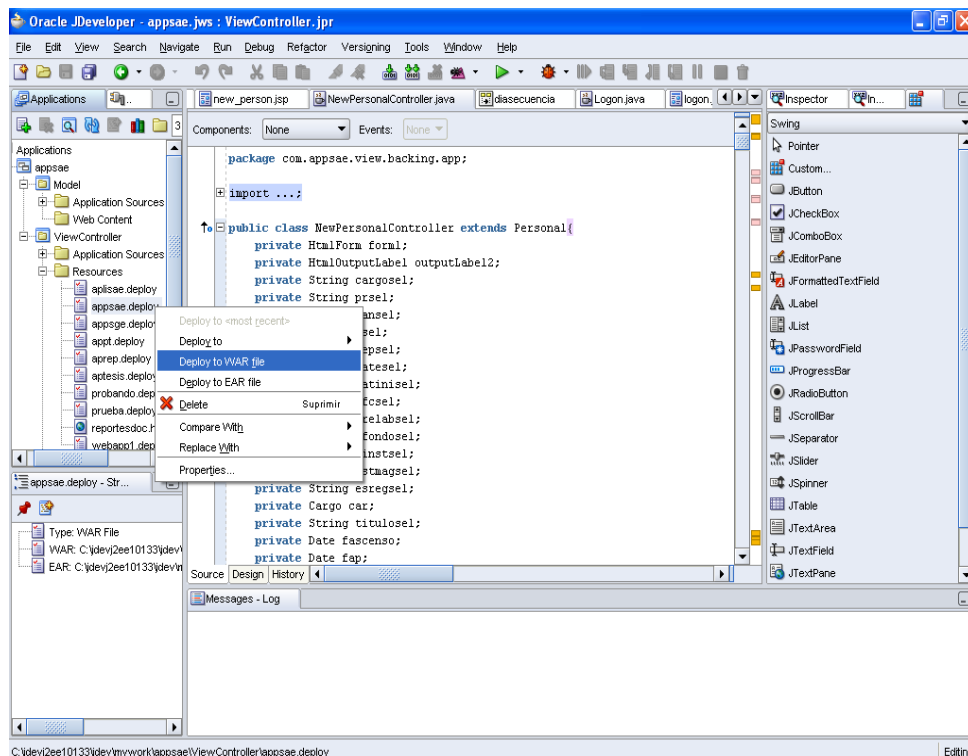
Damos un nombre al archivo a generar en este caso appsae y hacemos clic en aceptar



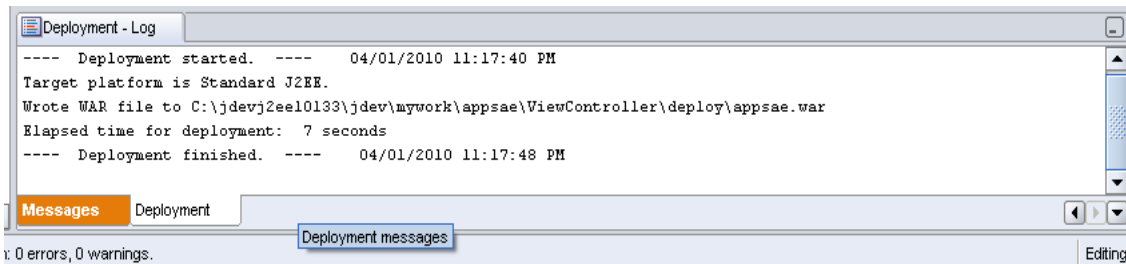
Nos muestra las propiedades del archivo .war que se va a generar como en que directorio se va a localizar este archivo, no es necesario cambiar las configuraciones por defecto; y hacemos clic en aceptar



Dentro de ViewController se crea un directorio Resources donde van a estar todos los .deploy que se han creado. Para terminar con la generación del archivo .war hacemos clic derecho en appsae.deploy y seleccionamos Deploy to WAR File



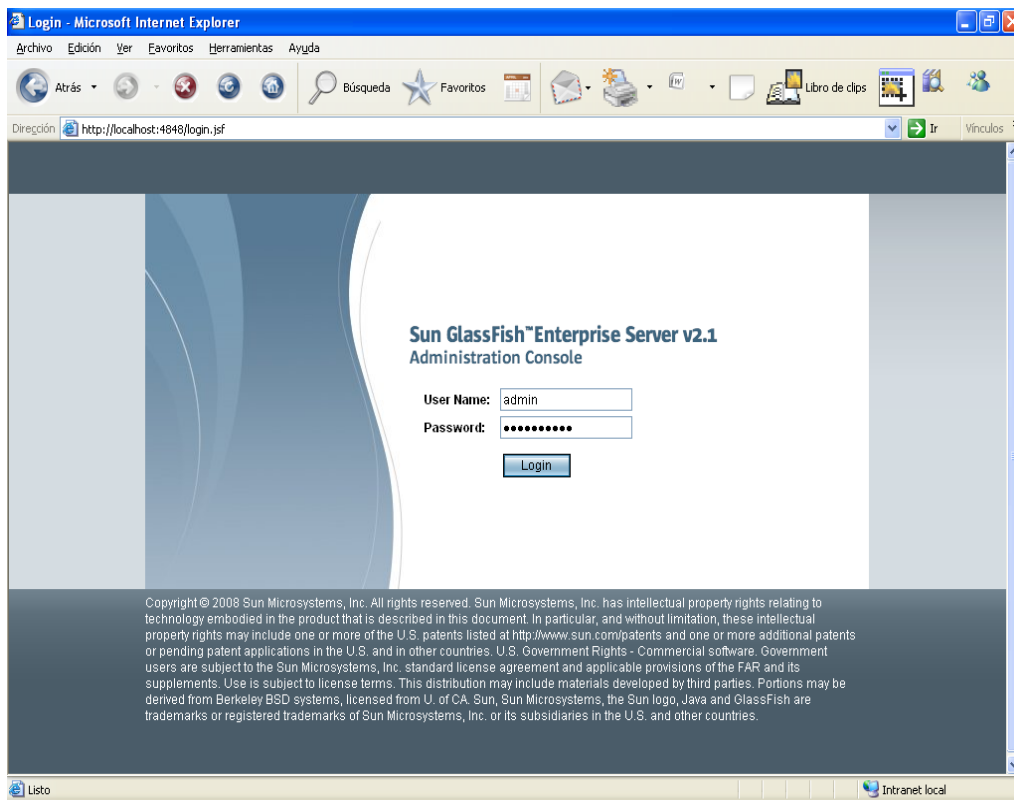
En la ventana de compilación nos muestra si hubo errores o no y en que directorio se generó el archivo .war de la aplicación



SUBIR LA APLICACIÓN AL SERVIDOR DE APLICACIONES

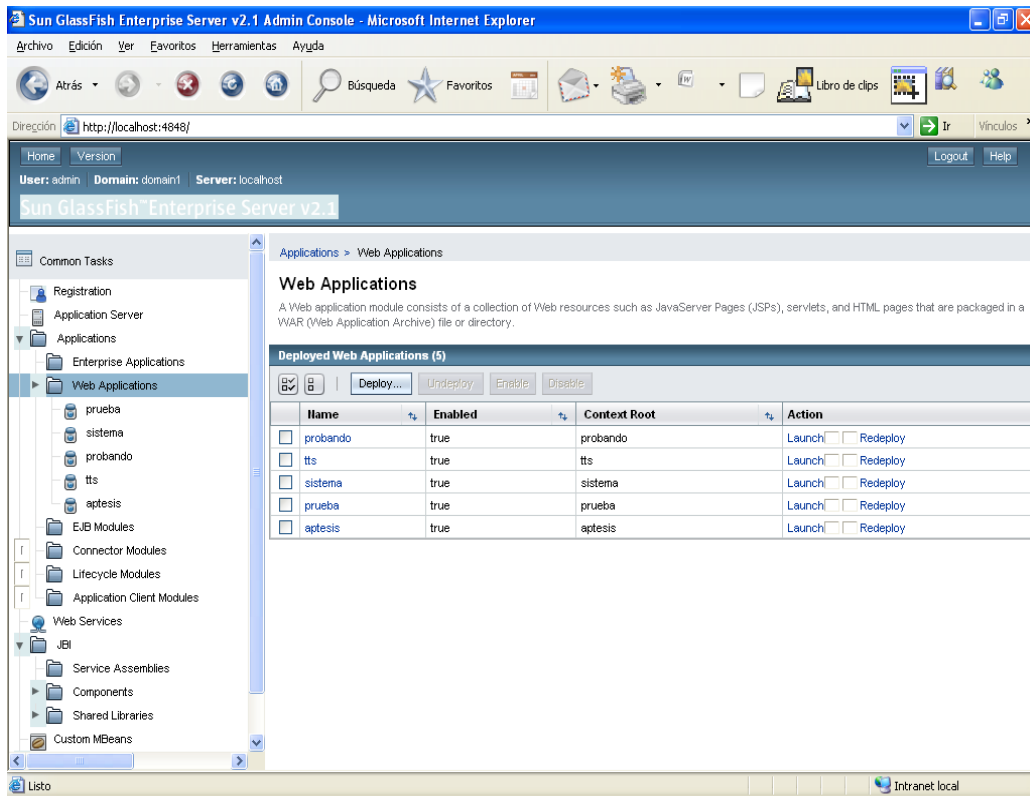
Para poner en producción la aplicación se utiliza el archivo .war generado en el paso anterior y siguiendo estos pasos.

Para abrir la consola de administración de GlassFish Server abrimos un navegador de Internet y digitamos la dirección <http://localhost:4848/>

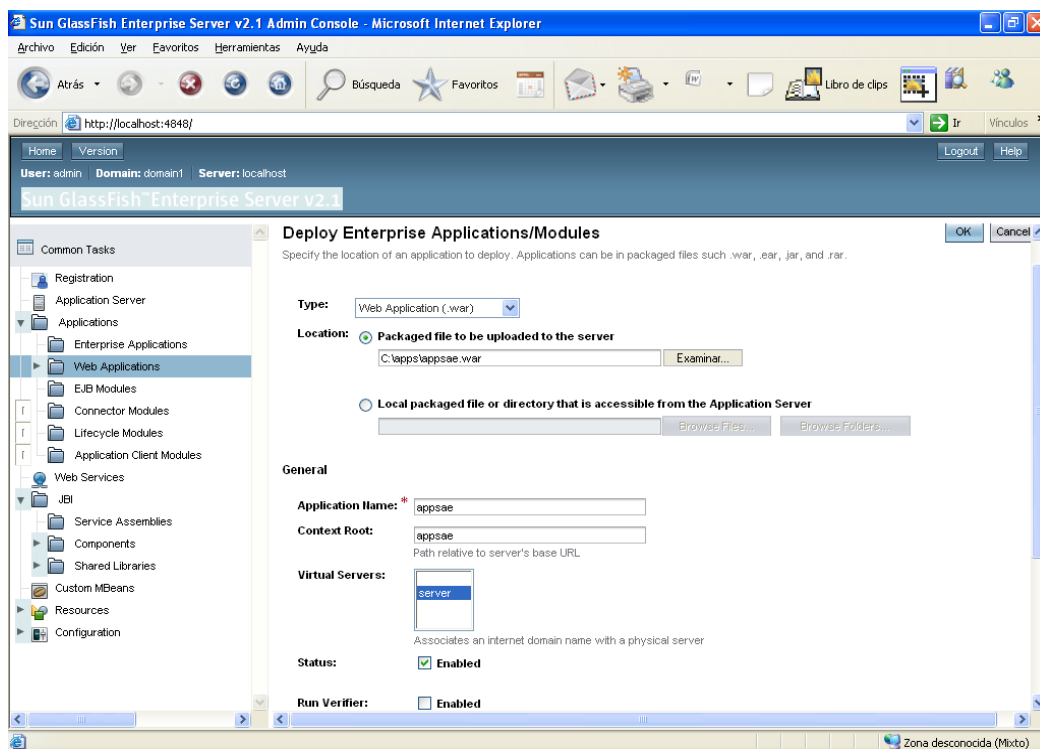


Digitamos nombre de usuario y contraseña para ingresar a la administración del servidor de aplicaciones.

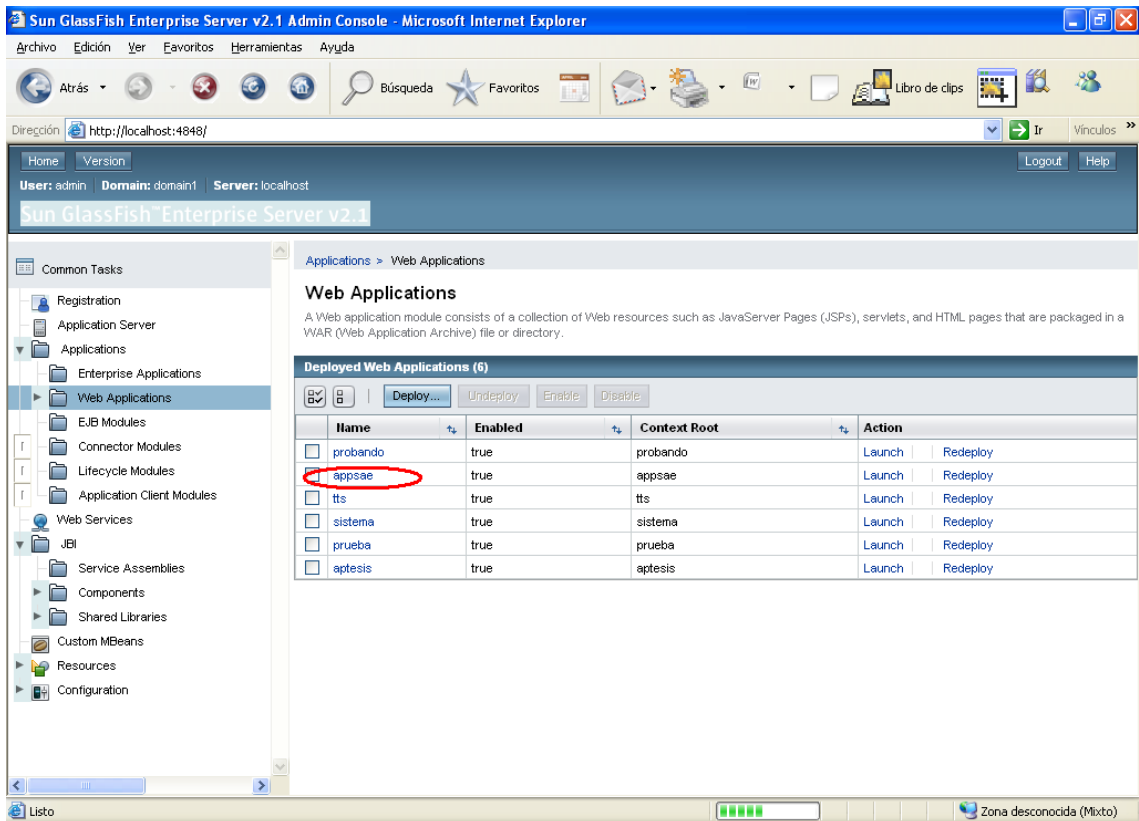
Para desplegar la aplicación seleccionamos en la parte izquierda de la consola Web Applications



Hacemos clic en Deploy



Haciendo clic en examinar damos la ubicación del archivo .war de la aplicación, seleccionamos el servidor en este caso server, seleccionamos Status y Precompile JSPs, y en libraries ponemos todas la librerías que utiliza la aplicación y hacemos clic en OK.



Y vemos que la aplicación desplegada ahora aparece en la lista de aplicaciones que tiene disponibles el servidor de aplicaciones.

Para abrir la aplicación desplegada hacemos clic en Launch o digitando en la barra de dirección del explorador <http://localhost:8080/appsae>.

El puerto 4848 es puerto de administración y el 8080 es utilizado como puerto HTTP para las aplicaciones que se despliegan en el servidor.