

SIGPRE - Sistema de Gestión Presupuestaria

*Manual de Instalación y Configuración del
Aplicativo*

Histórico de Revisiones

Fecha	Versión	Descripción	Autor
3/3/2010	1.0	Inicial	Edwin Roberto López
3/31/2010	1.1	Instalación y Configuración	Edwin Roberto López

Tabla de Contenidos

<i>Histórico de Revisiones</i>	<i>ii</i>
<i>Tabla de Contenidos</i>	<i>iii</i>
1 Introducción	4
1.1 Propósito	4
1.2 Alcance	4
2 Configuración del Servidor de Aplicaciones	4
2.1 Propósito	4
2.2 Especificación	4
2.3 Procedimiento	4
2.3.1 Acceso al servidor	4
2.3.2 Copiar los archivos al servidor	4
2.3.3 Compilar las formas	4
2.3.4 Configurar el directorio virtual para las imágenes.....	5
2.3.5 Configurar el archivo de ambiente	5
2.3.6 Configurar el acceso para el cliente en el archivo formsweb.cfg	5
3 INSTALACION DE ORACLE JINITIATOR	6
4 INSTALACION DE ORACLE DISCOVERER	8
4.1 Ejecutar el archivo de instalación.	8
4.2 Configuración del archivo tnsnames.ora	11

1 Introducción

1.1 Propósito

El propósito de este documento es proporcionar la información necesaria acerca del software requerido para realizar la instalación del producto, esto incluye, instrucciones documentadas, scripts de instalación, archivos ejecutables entre otros.

1.2 Alcance

Este documento proporciona la información acerca del software y las instrucciones documentadas requeridas para la instalación de la solución implementada.

2 Configuración del Servidor de Aplicaciones

2.1 Propósito

- Publicar las formas de SIGPRE en el servidor de aplicaciones.
- Configurar el servidor para el acceso desde el cliente.

2.2 Especificación

Enterprise Linux 4.4 o superior instalado y configurado.

Oracle Application Server 10.1.2.2.0 para Linux instalado y configurado.

2.3 Procedimiento

2.3.1 Acceso al servidor

Para el acceso al servidor puede utilizarse una conexión directa o una conexión vía escritorio remoto.

2.3.2 Copiar los archivos al servidor

Las formas pueden copiarse vía ftp, para esto puede utilizarse la aplicación de File Zilla.

- El directorio de acceso a las formas es /u/app/alpha-erp/formas/
- El directorio de acceso a las librerías es /u/app//alpha-erp/lib/
- El directorio de acceso a las imágenes es /u/app//alpha-erp/img/

2.3.3 Compilar las formas

Crear y ejecutar el archivo compilarFormas.sh :

```
####---!/bin/sh
# Source developenv
#asdf. /home/oracle/developenv
echo Forms compilation batch ...
echo "-----"
```

```
#
echo Leyendo formas
echo ""
echo Compilando
echo ""
for i in `ls *.fmb`
do
/u/oas1012/bin/frmcmp.sh MODULE=$i  USERID=alphaerp/123@DBEERN  MODULE_TYPE=FORM
batch=yes compile_all=yes
echo "Compilando $i";
done
echo done
```

2.3.4 Configurar el directorio virtual para las imágenes

- Editar el archivo \$ORACLE_HOME/forms/server/forms.conf.
- Añadir la siguiente línea:
AliasMatch ^/forms/imgalphaerp/(.*) "/app/alpha-erp/imagenes/\$1"

2.3.5 Configurar el archivo de ambiente

Editar el archivo \$ORACLE_HOME/forms/server/formsweb/alphaerp.env.

Añadir las siguientes líneas:

```
FORMS_PATH=/app/alpha-erp/formas:/app/alpha-erp/librerias:/app/alpha-
erp/imagenes:/u/oas1012/forms/webutil
UI_ICON=/app/alpha-erp/imagenes

WEBUTIL_CONFIG=/u/oas1012/forms/server/webutil.cfg

CLASSPATH=/u/oas1012/j2ee/OC4J_BI_Forms/applications/formsapp/formsweb/WEB-
INF/lib/frmsrv.jar:/u/oas1012/jlib/repository.jar:/u/oas1012/jlib/ldapjclnt10.jar:/u/oas1012/jlib/deb
ugger.jar:/u/oas1012/jlib/ewt3.jar:/u/oas1012/jlib/share.jar:/u/oas1012/jlib/utj.jar:/u/oas1012/jlib/
zrclient.jar:/u/oas1012/reports/jlib/rwrun.jar:/u/oas1012/forms/java/frmwebutil.jar:/u/oas1012/for
ms/java/jacob.jar:/u/oas1012/forms/java/frmall.jar

LD_LIBRARY_PATH=/u/oas1012/lib:/u/oas1012/jdk/jre/lib/i386:/u/oas1012/jdk/jre/lib/i386/server:/
u/oas1012/jdk/jre/lib/i386/native_threads:/tmp/OralInstall2008-01-08_09-01-
57AM/jre/1.4.2/lib/i386/client:/tmp/OralInstall2008-01-08_09-01-
57AM/jre/1.4.2/lib/i386:/tmp/OralInstall2008-01-08_09-01-
57AM/jre/1.4.2/./lib/i386:/usr/lib:/app/alpha-erp/lib:/u/oas1012/forms/java/frmwebutil.jar

REPORTS_PATH=/app/alpha-erp/reportes
```

2.3.6 Configurar el acceso para el cliente en el archivo formsweb.cfg

Editar el archivo: /u/oas1012/forms/server/formsweb.cfg.

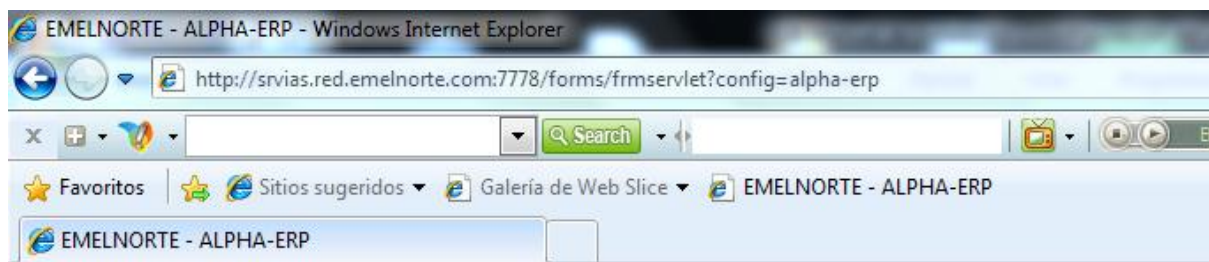
Añadir las siguientes líneas:

```
[ALPHA-ERP]
envFile=alpha-erp.env
archive_jini=frmall_jinit.jar
#archive=frmall.jar
baseHTMLJInitiator=basejini.htm
#baseHTMLjinitiator=basejpi.htm
form=ADM OPCIONES MENU.fmx
userid=alphaerp/123@dbdsrlp
width=1152
height=800
pageTitle=EMELNORTE - ALPHA-ERP
#logo=no
#background=no
#splashScreen=background.gif
lookAndFeel=oracle
colorScheme=blue
#separateFrame=true
#scripting=true
```

3 INSTALACION DE ORACLE JINIATOR

Ingresamos a través de un browser a la dirección

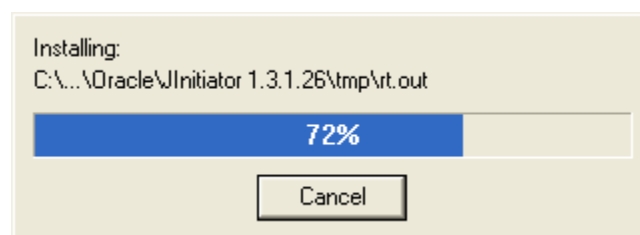
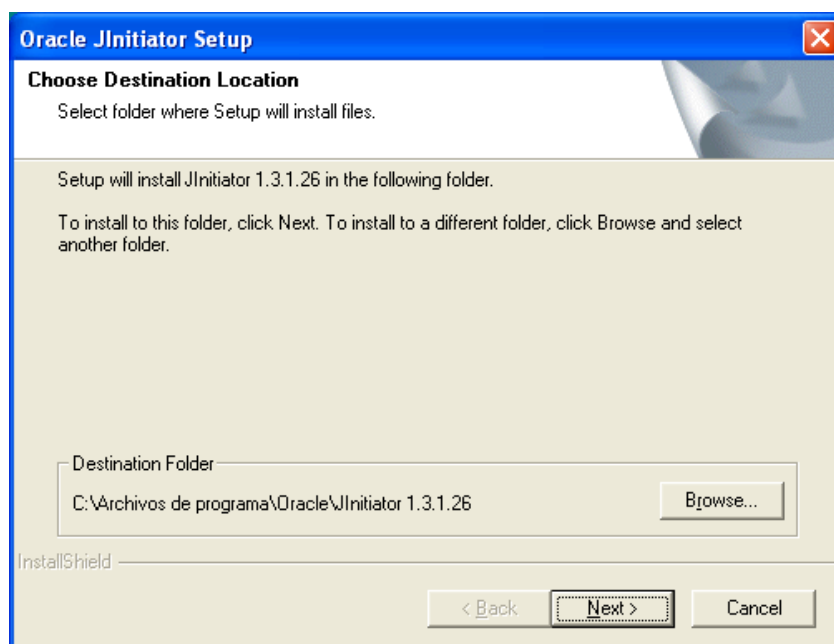
<http://svias.red.emelnorte.com:7778/forms/frmservlet?config=alpha-erp>



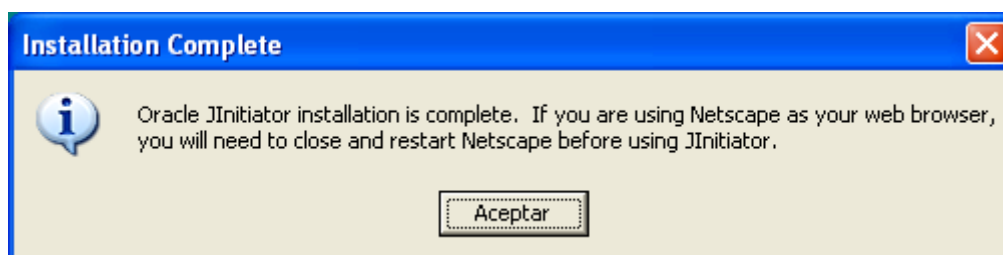
Advertencia de seguridad. Presionar Instalar.



Directorio de destino. Presionar Siguiente.



Instalación completa. Presionar Aceptar y reiniciar el explorador.

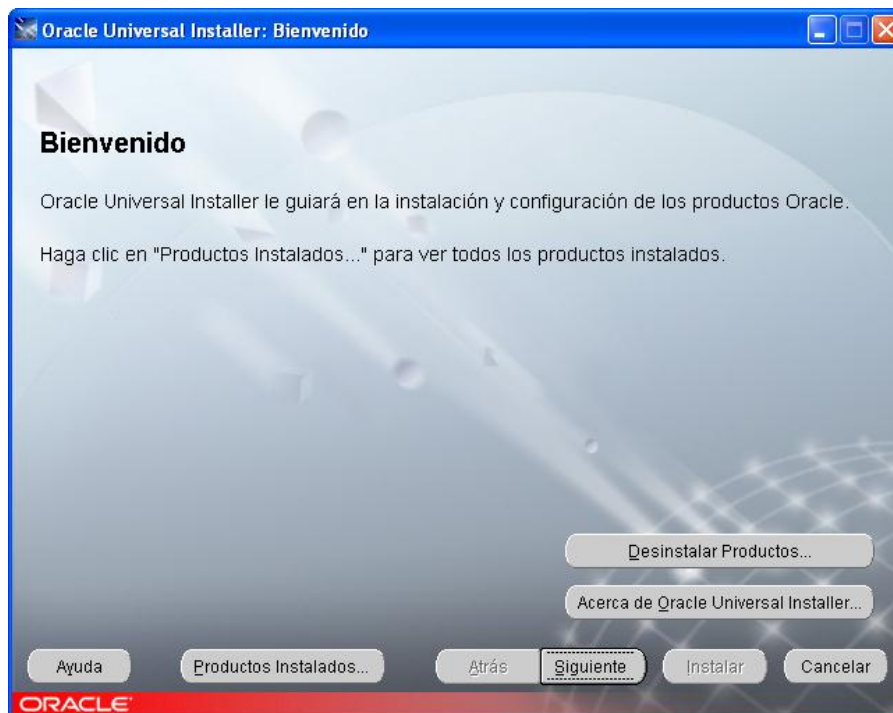


4 INSTALACION DE ORACLE DISCOVERER

4.1 Ejecutar el archivo de instalación.



Comienzo de la instalación. Presionar Siguiente.

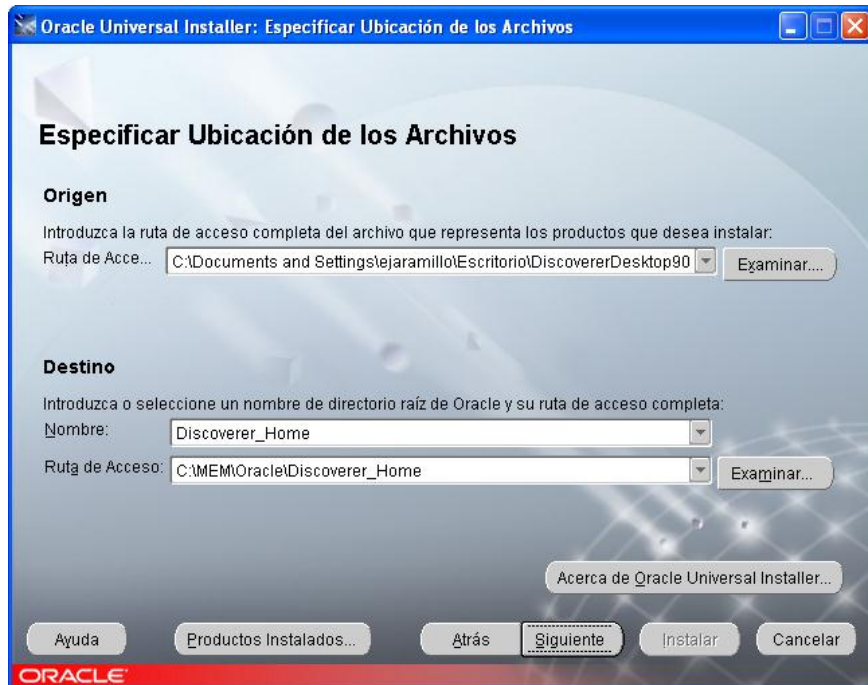


PROYECTO SIGPRE

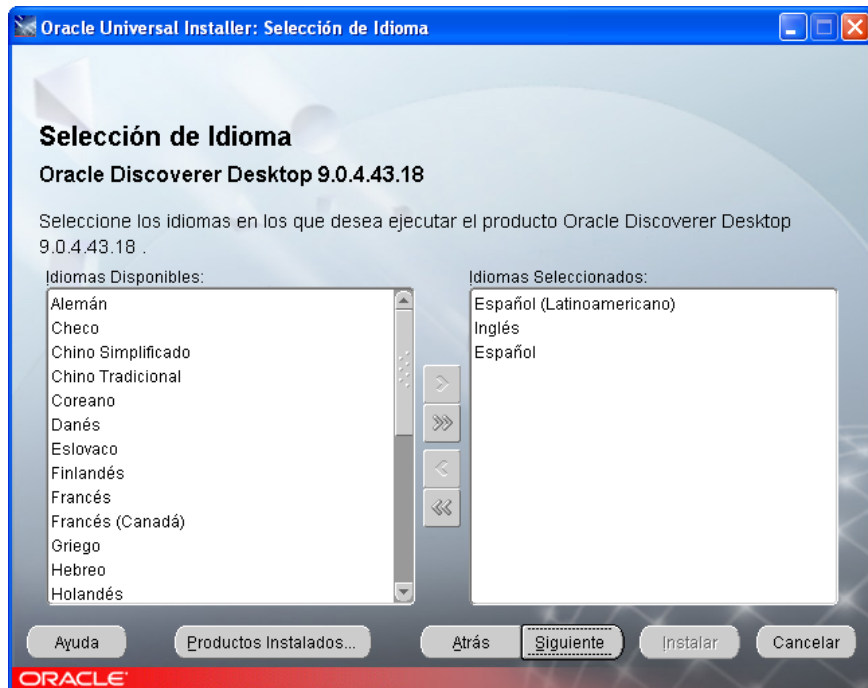
Especificar Ubicación de Archivos. Ingresar los siguientes parámetros y presionar Siguiente:

Nombre: Discoverer_Home

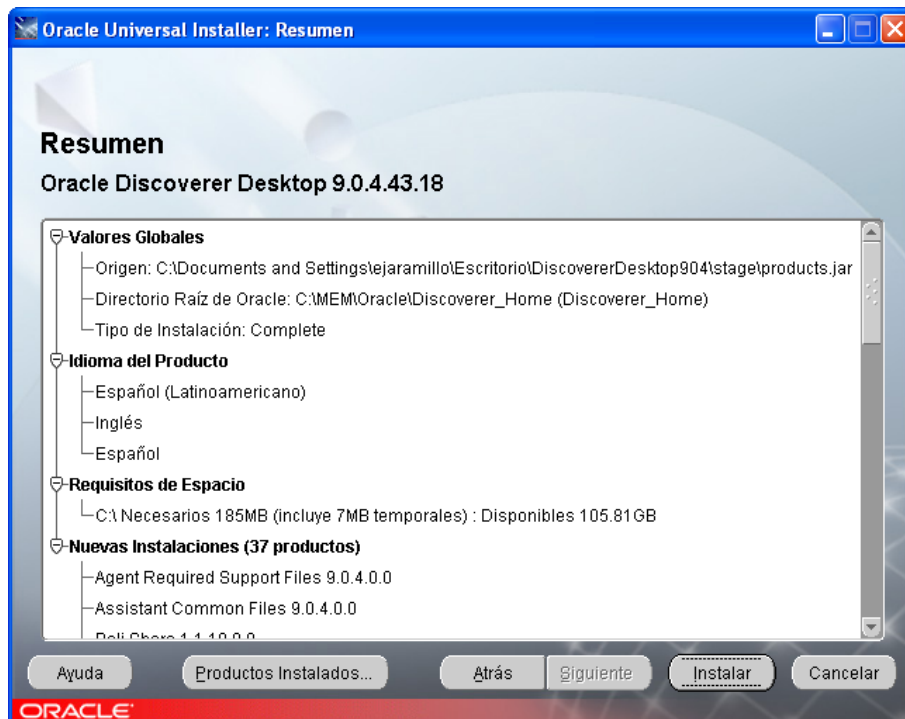
Ruta de Acceso: C:\Oracle\Discoverer_Home



Selección de Idioma. Seleccionar Español e Inglés. Presionar Siguiente.

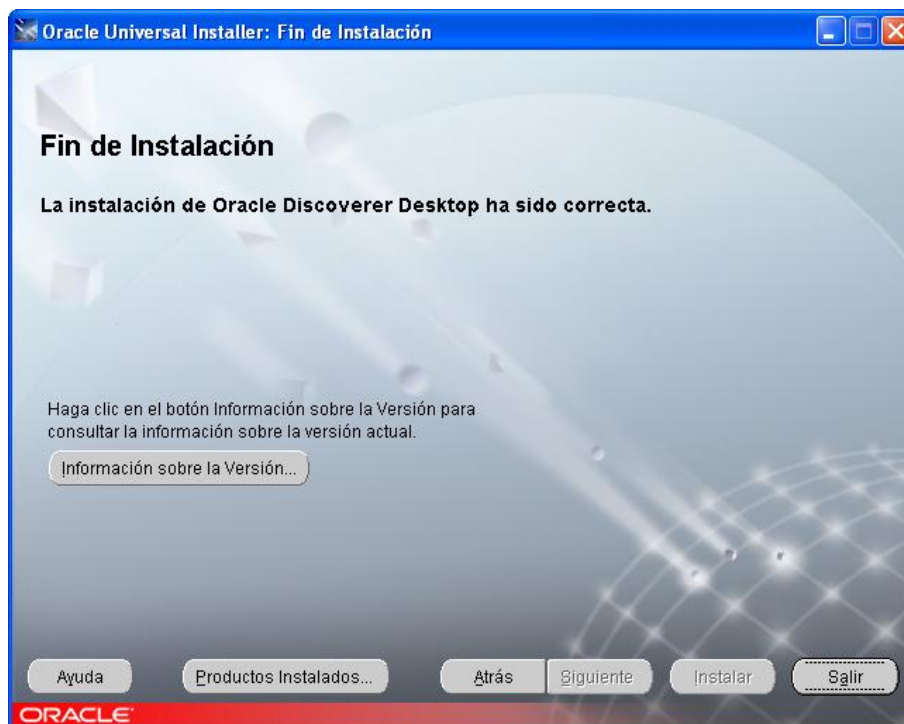


Resumen de la Instalación. Presionar Instalar.





Fin de la instalación. Presionar el botón Salir.



4.2 Configuración del archivo tnsnames.ora

- Editar el archivo C:\alphaerp\Oracle\Discoverer_Home\network\ADMIN\tnsnames.ora
- Añadir las siguientes líneas direccionando al servidor de base de datos:

```
DBDSRLP.RED.EMELNORTE.COM =  
(DESCRIPTION =  
  (ADDRESS_LIST =  
    (ADDRESS = (PROTOCOL = TCP)(HOST = DSRLP.RED.EMELNORTE.COM)(PORT = 1521))  
  )  
(CONNECT_DATA =  
  (SERVICE_NAME = dbdsrlp.red.emelnorte.com)  
)  
)
```