

MANUAL DE USUARIO

Ingreso a la Red LAN UTN

Para ingresar a la red LAN de la universidad desde cualquier equipo es necesario una cuenta de usuario y una contraseña del dominio UTN.

1. Para iniciar una sesión en Windows presionar la combinación de teclas **Ctrl. + Alt + Spr**
2. Ingresar el *Nombre de usuario*, *Contraseña* y escoger el *Dominio* al cual se desea conectar.
3. Para Cerrar una Sesión, hacer clic en *Inicio-Cerrar Sesión-Aceptar*

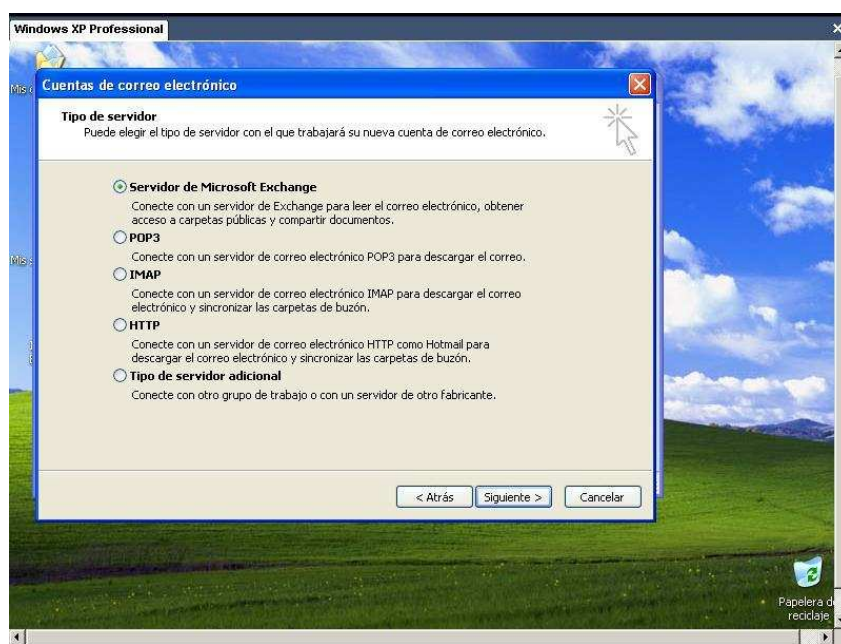


Configuración de Correo Electrónico Outlook 2003

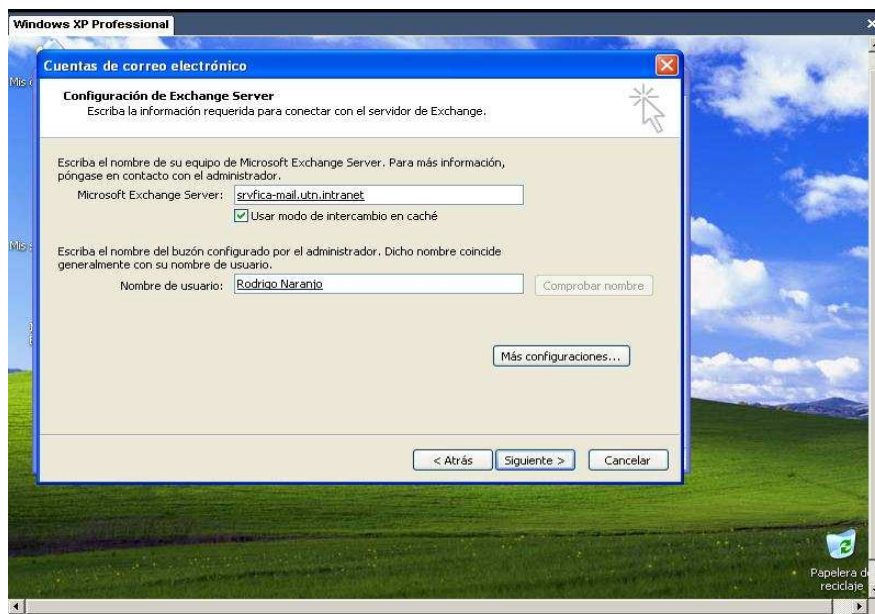
1. Para abrir Outlook 2003 hacer clic en *Inicio-Programas-Microsoft Office* – Escoger *Outlook 2003*



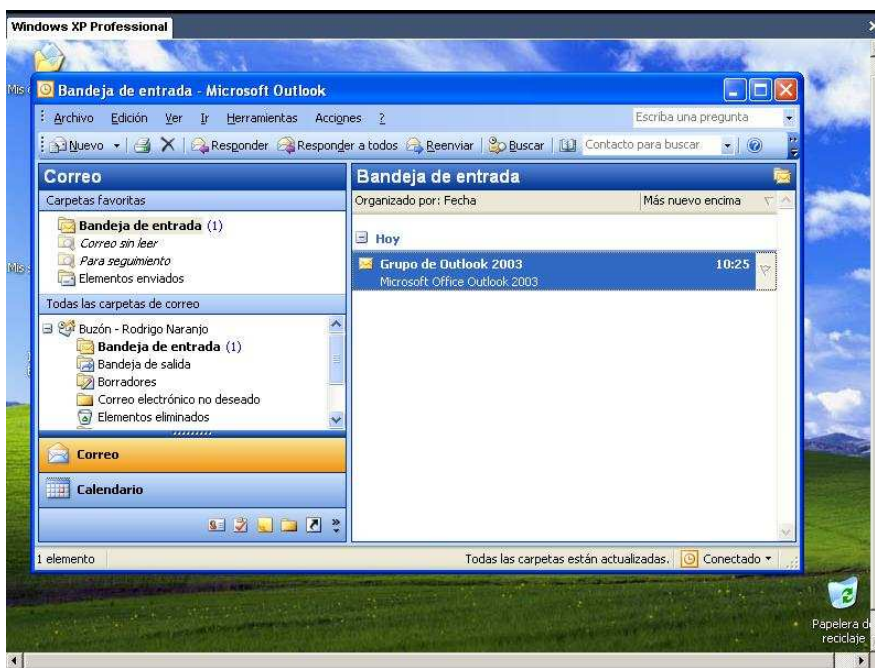
2. En el Wizard de Instalación hacer clic en *Siguiente*
3. En la Pantalla *Tipo de Servidor* , escoger *Servidor de Microsoft Exchange* y hacer clic en *Siguiente*



4. En la Pantalla *Configuración de Exchange Server*, ingresar el nombre del servidor *srvfica-utn.intranet*. En el cuadro de texto Nombre de usuario ingrese el *nombre de usuario de red* asignado por el administrador del sistema. Hacer clic en *Siguiente*.

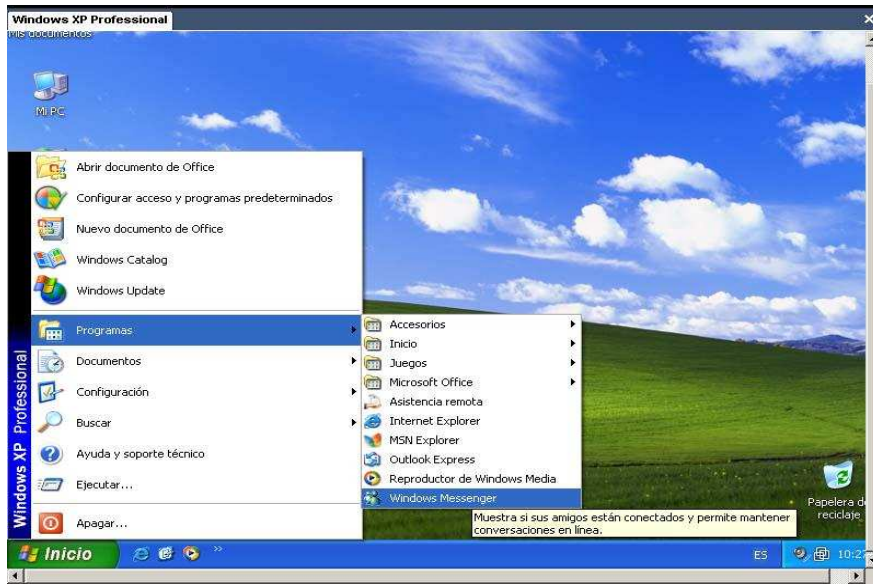


5. Si los datos de configuración ingresados anteriormente fueron correctos, se presenta la Pantalla Principal de Microsoft Outlook 2003, desde la cuál puede utilizar las opciones de aplicación para administrar la cuenta de correo.

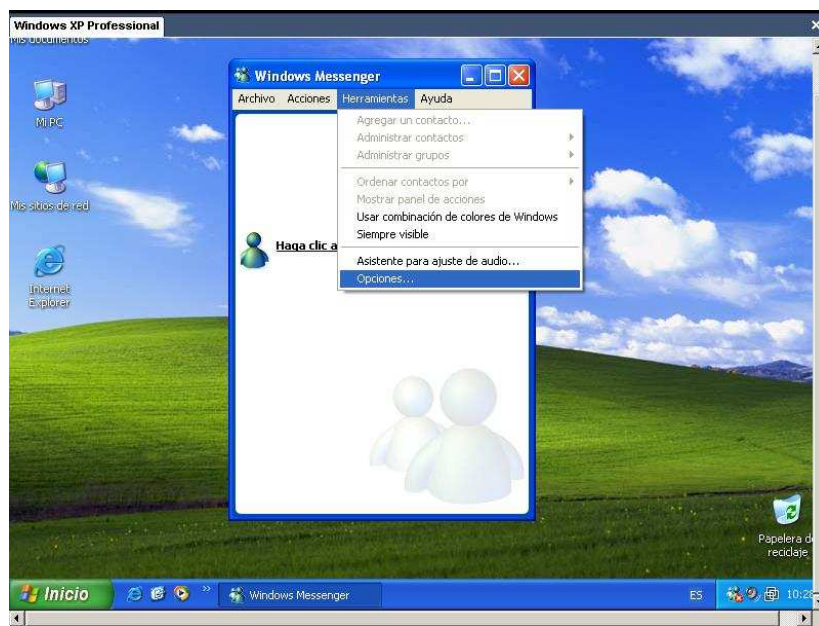


Configuración de Windows Messenger

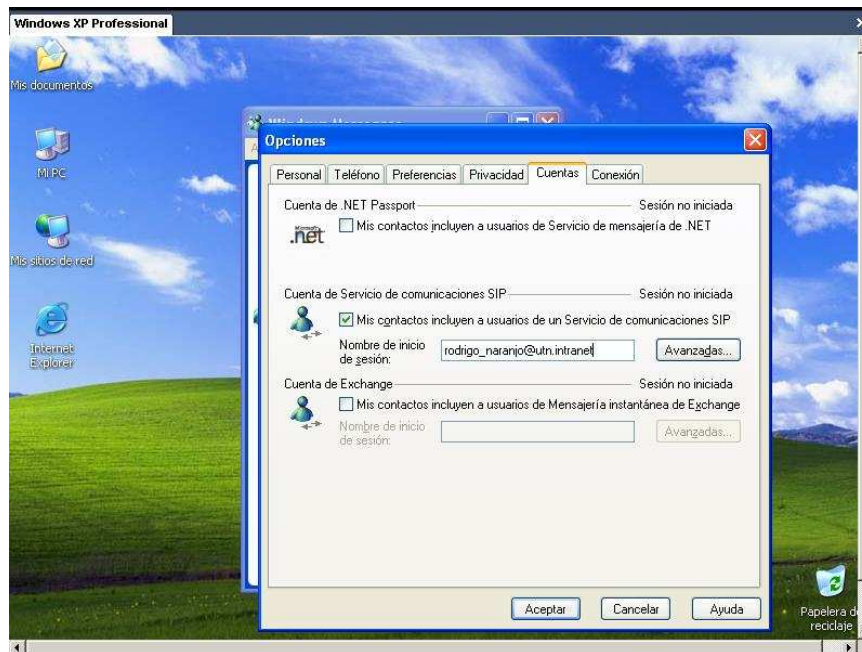
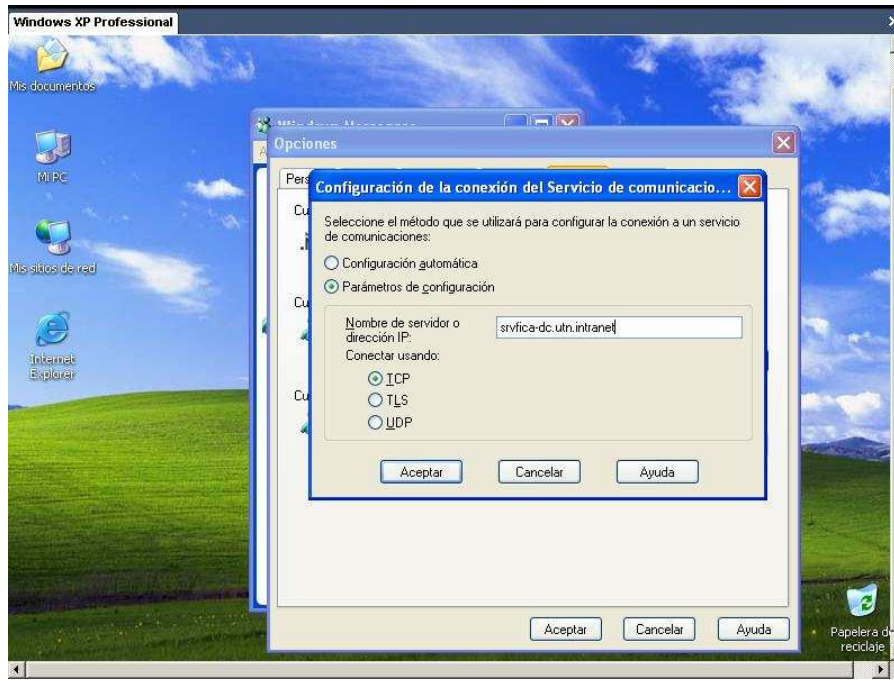
1. Para abrir Windows Messenger hacer clic en *Inicio- Programas- Windows Messenger*



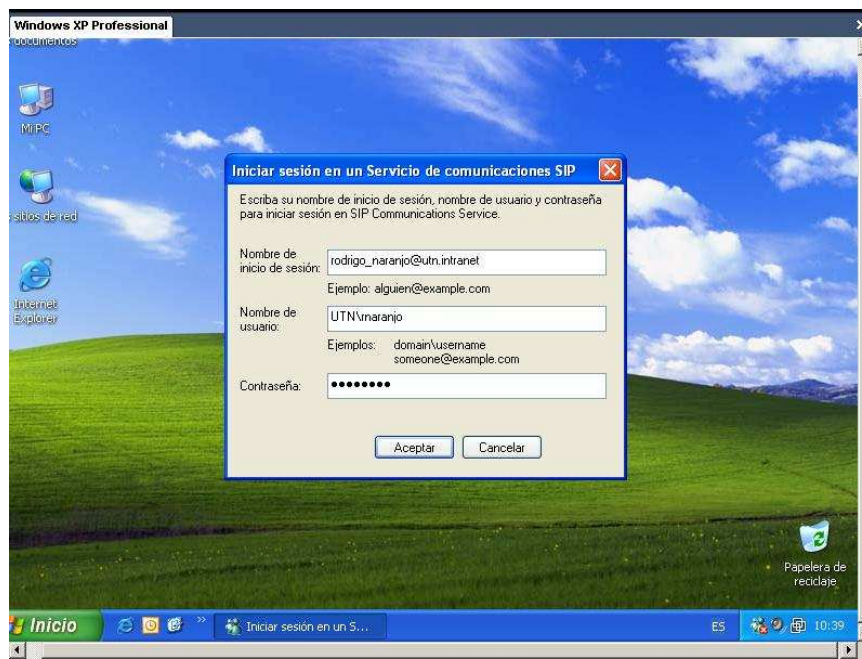
2. El programa de mensajería instantánea requiere de la configuración del servidor de comunicaciones. Para realizar la configuración hacer clic en *Herramientas – Opciones - Cuentas*



3. En el cuadro de dialogo de configuración hacer clic en la opción **Parámetros de Configuración**. En el nombre de servidor o dirección IP ubicar el servidor de comunicaciones **srvfica-dc.utn.intranet**. En la opción Conectar usando hacer clic en **TCP**. Hacer clic en **Aceptar**



4. En el cuadro de dialogo de inicio de sesión escribir la *dirección de correo electrónico* (usuario@*utn.intranet*), a continuación el *nombre de inicio de sesión de red* y la *contraseña*. Hacer clic en **Aceptar**



Acceso al Portal Colaborativo Intranet UTN

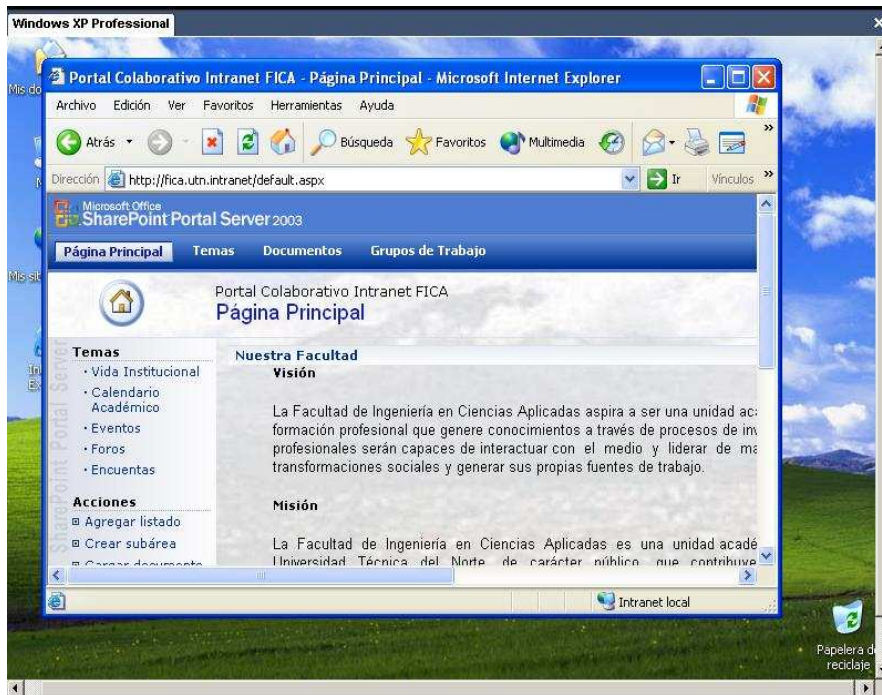
El acceso a los Portales es a través del Explorador de Internet (IE).

1. Hacer clic en el icono del *Explorador de Internet* ubicado en el Escritorio de Windows.
2. En la barra de dirección ubicar lo siguiente: *http://utn.intranet*
3. De acuerdo a los permisos de usuario estarán disponibles las opciones en el Portal UTN.



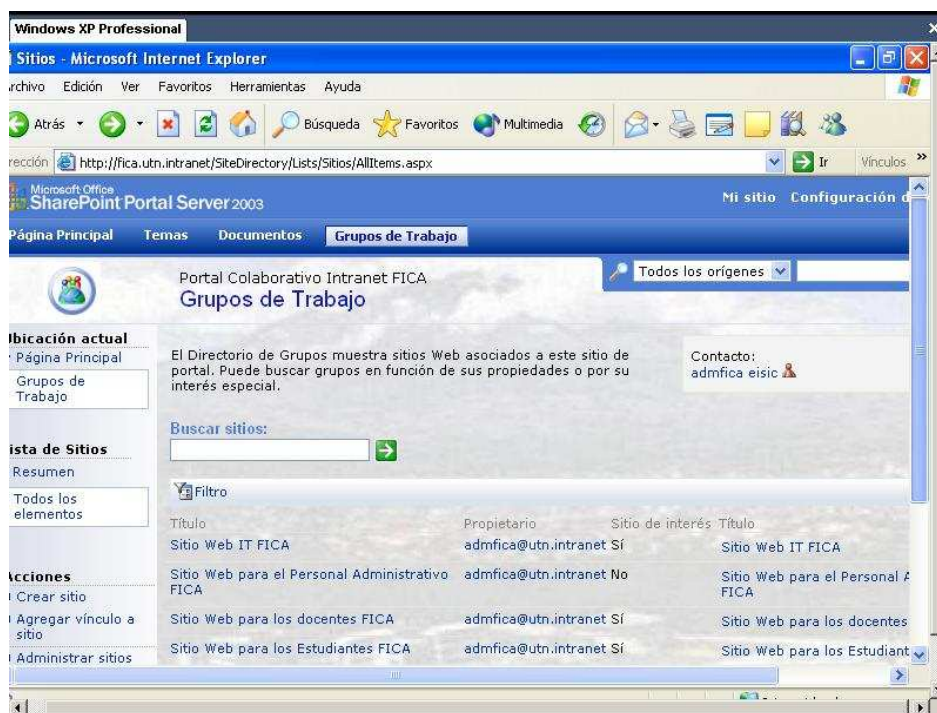
Acceso al Portal Colaborativo Intranet FICA

1. Hacer clic en el icono del *Explorador de Internet* ubicado en el Escritorio de Windows.
2. En la barra de dirección ubicar lo siguiente: *http://fica.utn.intranet*
Es posible acceder al Portal de la FICA desde el Portal UTN. Para esto hacer clic en *Facultades* – Seleccionar *FICA*
3. De acuerdo a los permisos de usuario estarán disponibles las opciones en el Portal FICA.



Acceso a los Portales Colaborativos de la FICA

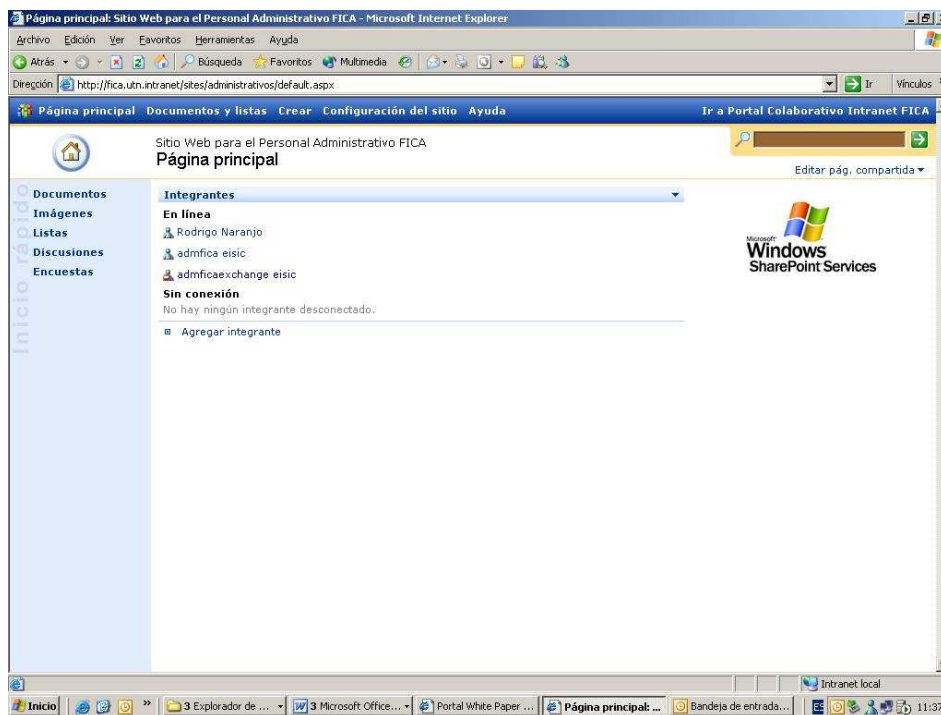
1. Desde el Portal de la facultad hacer clic en *Grupos de Trabajo* para listar todos los sitios de Portal disponibles. Luego hacer clic en el *Nombre del Sitio de Portal* que se requiera acceder.



Para acceder a un portal específico disponible actualmente, escribir en la barra de dirección del navegador las siguientes direcciones:

- <http://fica.utn.intranet/sites/administrativos>
- <http://fica.utn.intranet/sites/docentes>
- <http://fica.utn.intranet/sites/estudiantes>

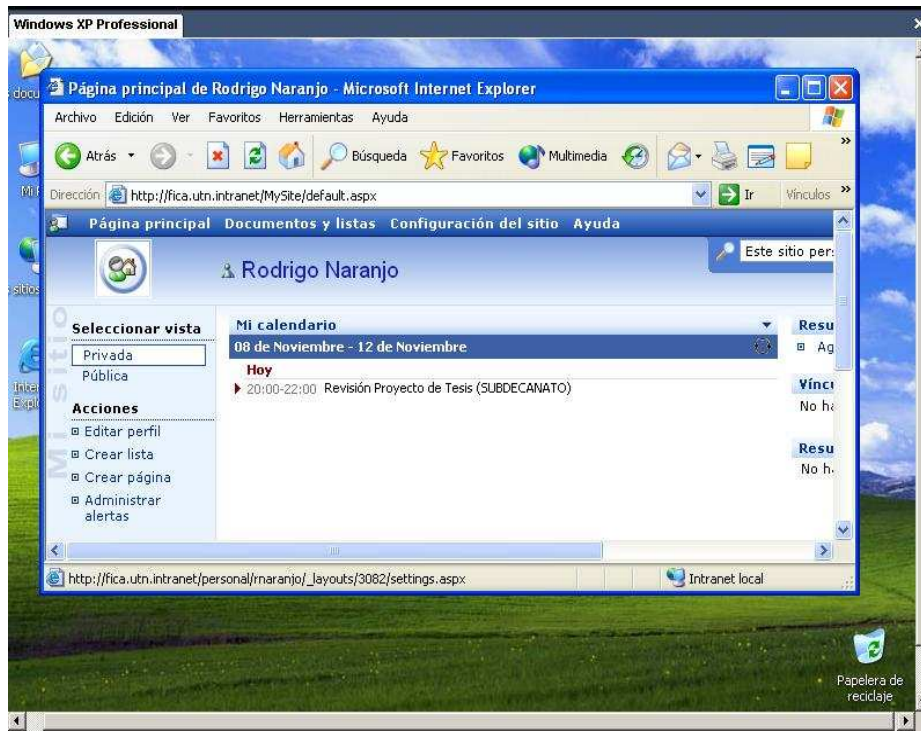
2. Desde el Sitio de Portal seleccionado anteriormente se puede escoger cualquiera de las opciones habilitadas en el Portal de acuerdo a los permisos de usuario.



Acceso a MI SITIO

1. Para acceder al Sitio Personal Mi Sitio hacer clic desde cualquier portal en el enlace **Mi Sitio**. O escribir la siguiente dirección para ingresar desde una nueva página del Explorador de Internet.:

http://fica.utn.intranet/MySite/nombre_usuario



MICROSOFT OFFICE SYSTEM 2003

Microsoft Windows Server 2003

Windows Server 2003 es un sistema operativo multipropósito capaz de controlar una gama diversa de funciones de servidor, en función de las necesidades del usuario, de modo centralizado o distribuido. Algunas de estas funciones de servidor son:

- Servidor de archivos e impresión.
- Servidor Web y servidor de aplicaciones Web.
- Servidor de correo.
- Terminal Server.
- Servidor de acceso remoto/Servidor de red privada virtual (VPN).
- Servicios de directorio, Sistema de nombres de dominio (DNS), servidor de Protocolo de configuración dinámica de host (DHCP) y Servicio de nombres Internet de Windows (WINS).
- Servidor de multimedia de transmisión por secuencias.

La familia de Windows Server 2003 incluye los siguientes productos:

Producto	Descripción
Windows Server 2003, Standard Edition	<p>Windows Server 2003, Standard Edition es el sistema operativo de red confiable que proporciona soluciones empresariales de una forma rápida y sencilla. Este servidor flexible es la elección ideal para pequeñas empresas y usos departamentales.</p> <p>Windows Server 2003, Standard Edition:</p> <ul style="list-style-type: none">▪ Admite el uso compartido de archivos e impresoras.▪ Ofrece una conectividad segura a Internet.▪ Permite la implementación centralizada de aplicaciones de escritorio.
Windows Server 2003, Enterprise Edition	<p>Windows Server 2003, Enterprise Edition ha sido creado para cubrir las necesidades generales de las empresas de todo tipo. Es la plataforma elegida para aplicaciones, servicios Web e infraestructura, que proporciona una elevada confiabilidad, rendimiento y valor empresarial de gran nivel.</p> <p>Windows Server 2003, Enterprise Edition:</p> <ul style="list-style-type: none">▪ Es un sistema operativo de servidor de funcionalidad completa que admite hasta ocho procesadores.▪ Proporciona funciones empresariales, como la organización de clústeres de ocho nodos, y admite hasta 32 GB de memoria.▪ Está disponible para equipos basados en procesadores de tipo Intel Itanium.

	<ul style="list-style-type: none"> ▪ Estará disponible para plataformas informáticas de 64 bits, capaces de soportar 8 procesadores y 64 GB de memoria RAM.
Windows Server 2003, Datacenter Edition	<p>Windows Server 2003, Datacenter Edition ha sido creado para las aplicaciones empresariales vitales que necesitan los mayores niveles de escalabilidad y disponibilidad.</p> <p>Windows Server 2003, Datacenter Edition:</p> <ul style="list-style-type: none"> ▪ Es el sistema operativo de servidor más potente y funcional ofrecido hasta el momento por Microsoft. ▪ Admite SMP de hasta 32 vías y 64 GB de memoria RAM. ▪ Proporciona organización de clústeres de ocho nodos y servicios de equilibrio en la carga como funciones estándar. ▪ Estará disponible para plataformas informáticas de 64 bits, capaces de soportar 32 procesadores y 128 GB de memoria RAM.
Windows Server 2003, Web Edition	<p>Windows Server 2003, Web Edition, un nuevo producto dentro de la gama de sistemas operativos Windows, sido creado para proporcionar funciones de servidor y alojamiento de Web.</p> <p>Windows Server 2003, Web Edition:</p> <ul style="list-style-type: none"> ▪ Se proporciona para crear y alojar aplicaciones Web, páginas Web y servicios Web XML. ▪ Ha sido diseñado para utilizarse principalmente como servidor Web de IIS 6.0. ▪ Proporciona una plataforma para desarrollar y distribuir rápidamente servicios Web XML y aplicaciones que utilizan la tecnología ASP.NET, una parte clave de .NET Framework. ▪ Es fácil de implementar y de administrar.

Requisitos Mínimos de Instalación del Sistema

Requisitos del sistema de Windows Server 2003				
Requisito	Standard Edition	Enterprise Edition	Datacenter Edition	Web Edition
Velocidad mínima de CPU	133 MHz	<ul style="list-style-type: none"> ▪ 133 MHz para equipos basados en x86 ▪ 733 MHz para equipos basados en Itanium* 	<ul style="list-style-type: none"> ▪ 400 MHz para equipos basados en x86 ▪ 733 MHz para equipos basados en Itanium* 	133 MHz
Velocidad de CPU recomendada	550 MHz	733 MHz	733 MHz	550 MHz
Memoria RAM mínima	128 MB	128 MB	512 MB	128 MB
Memoria RAM mínima recomendada	256 MB	256 MB	1 GB	256 MB
Memoria RAM máxima	4 GB	<ul style="list-style-type: none"> ▪ 32 GB para equipos basados en x86 	<ul style="list-style-type: none"> ▪ 64 GB para equipos basados en x86 	2 GB

		▪ 64 GB para equipos basados en Itanium*	▪ 512 GB para equipos basados en Itanium*	
Compatibilidad con multiprocesador	Hasta 4	Hasta 8	Mínimo de 8 necesario Máximo de 32	Hasta 2
Espacio de disco para la instalación	1,5 GB	▪ 1,5 GB para equipos basados en x86 ▪ 2,0 GB para equipos basados en Itanium*	▪ 1,5 GB para equipos basados en x86 ▪ 2,0 GB para equipos basados en Itanium*	1,5 GB

El modelo de licenciamiento para Windows Server 2003

- Cada copia instalada del software de servidor requiere la compra de una licencia de servidor de Windows.
- Se requiere una Licencia de Acceso para Cliente de Windows (CAL de Windows) para poder acceder al uso del software del servidor.
- No se requiere una CAL si el acceso al servidor es a través de la Internet y no está “autenticado” – por ejemplo, el acceder a un sitio Web para obtener información general donde no se intercambian credenciales de identificación.
- Una CAL de Windows (CAL de Dispositivo o de Usuario) puede aun ser designada para su uso con un solo servidor, autorizando acceso por medio de cualquier dispositivo o usuario, cuando la modalidad de software de licencia para el servidor esté definida en “Por Servidor”. En esta modalidad, el número de CAL’s de Windows es igual al número máximo de conexiones corrientes. O, una CAL de Windows (de Dispositivo o de Usuario) puede ser designada para su uso con cualquier número de servidores, autorizando el acceso por medio de un dispositivo específico o usuario, cuando la modalidad de licencia del software de servidor esté definida en “Por Dispositivo o Por Usuario” (Anteriormente llamada modalidad “Por Asiento”). Se han agregado otras opciones que se detallan a continuación

- Se requiere una licencia de Acceso de Cliente a Terminal Server (CAL TS) para utilizar un Servidor Terminal o de cualquier otro modo hospedar una sesión de interfase de usuario grafica remota (GUI), excepto para una sesión de consola. En Windows 2000, había una excepción a este requerimiento de licencia y eso cambiará con esta publicación como se define a continuación.

- *CAL basada en Nuevo Usuario.*

Al tener dos tipos de CAL's, usted puede utilizar el modelo que tenga más sentido para la organización. Por ejemplo, el comprar una CAL para Usuario Windows quizás tendrá más sentido si la compañía tiene la necesidad de que sus empleados tengan acceso remoto utilizando múltiples dispositivos. Los CAL de Dispositivo Windows pueden tener más sentido si la compañía tiene múltiples trabajadores quienes comparten dispositivos. Similarmente, los Servidores Terminales (TS) ofrecerán tanto CAL's basadas en Dispositivo como en Usuario: CAL de Dispositivo TS y CAL de usuario TS.

- *Un nuevo nombre para la modalidad de licencia*

Por Asiento ha sido cambiada a modalidad "Por Dispositivo o Por usuario", y pueden aplicársele CAL's de usuario. El nombre de la modalidad Por Servidor no ha cambiado, y los derechos asociados con cada una de las modalidades no han cambiado en esencia. La modalidad Por Dispositivo o Por Usuario se refiere al numero total de dispositivos o usuarios (o una combinación de dispositivos y usuarios) que acceden el software del servidor a lo largo de cualquier numero de servidores, en cualquier momento.

Nuevas Funcionalidades

- *Directorio Activo*

Active Directory es el servicio de directorio de Windows Server 2003, Standard Edition; Windows Server 2003, Enterprise Edition; y Windows Server 2003, Datacenter Edition. Se encarga de almacenar la información sobre objetos en la red y facilita a administradores y usuarios la búsqueda y el uso de esta información. El servicio de Active Directory utiliza un tipo de almacenamiento de datos estructurado como punto de partida para la organización jerárquica y lógica de la información del directorio.

- *Clústeres de equilibrio de carga de red*

Anteriormente conocido como Servicio de equilibrio de carga de Windows NT (WLBS), el equilibrio de carga de red distribuye el tráfico TCP/IP entrante entre varios servidores. Sus aplicaciones organizadas en clústeres, especialmente aplicaciones de servidores Web, pueden administrar más tráfico y proporcionar una mayor disponibilidad y unos tiempos de respuesta más cortos.

- *Compatibilidad con 802.1x (red inalámbrica)*

Esta característica ofrece mejoras en cuanto a seguridad y rendimiento para las redes de área local (LAN), por ejemplo, la administración automática de claves y la autenticación y autorización del usuario antes de obtener acceso a la LAN. También proporcionará control de acceso para las redes Ethernet cuando se utiliza Ethernet por cable en ubicaciones públicas.

- *Protocolo Internet v6*

Protocolo Internet v6 (IPv6) consiste en un conjunto de protocolos estándar de Internet que se convertirá en la próxima generación de protocolos de nivel de red para Internet. IPv6 está diseñado para resolver muchos de los problemas de la versión actual de IP (conocida como IPv4) relacionados con la disminución de direcciones, la seguridad, la configuración automática, la extensibilidad y otras muchas características.

- *Copia de instantáneas*

Los Servicios de copia de instantáneas de volúmenes (VSS), que se conocen en la industria como "instantáneas", proporcionan una infraestructura para crear una copia precisa de un solo volumen o de varios de ellos. VSS puede colaborar totalmente con algunas aplicaciones con el fin de activar las instantáneas para realizar operaciones relacionadas con las copias de seguridad o para la prueba o minería de datos.

Microsoft Exchange Server 2003

Microsoft Exchange Server 2003 es la nueva versión del servidor de correo electrónico y colaboración que proporciona muchas mejoras y nuevas características para ganar en fiabilidad, manejabilidad y seguridad. Exchange Server 2003 ayuda a aumentar la productividad del trabajador de la información mientras ayuda a las organizaciones a reducir su coste total de propiedad (TCO) en áreas como la consolidación de servidores y sitios.

Aunque esta nueva versión de Exchange funcionará también con Microsoft Windows 2000 Server, Exchange Server 2003 es la primera versión de Exchange diseñada para trabajar y sacar rendimiento de las nuevas características de Microsoft Windows Server 2003.

¿Quién se beneficia de estos avances?

- Los trabajadores de la información realizarán su trabajo más rápidamente porque Exchange Server 2003 y Outlook 2003 trabajan conjuntamente para proporcionar una forma consistente de acceder eficientemente a la información personal del negocio, independientemente de las características de la red.
- Los administradores de tecnología de la información (IT) valorarán muy positivamente los avances en administración, seguridad, escalabilidad, fiabilidad y el soporte incorporado para la informática móvil todo ello reduce los costes de administración de infraestructuras de comunicaciones basadas en Exchange y facilita la disponibilidad de los servicios de mensajerías en entornos de misión-crítica.

Las mejoras en la forma en que Exchange Server 2003 y Outlook 2003 trabajan juntos realzan significativamente el rendimiento de Outlook sobre condiciones de ancho de banda bajo.

El empleo de la nueva interfaz de usuario Outlook 2003 (User Interface, o UI) agiliza y facilita la gestión del correo electrónico a los trabajadores de la información.

La nueva característica de copia local de los buzones de correo ofrece a los usuarios un acceso mucho más rápido a sus datos y nuevas oportunidades de explotación. Las mejoras significativas en la compresión MAPI permiten que los datos viajen más rápido entre clientes Outlook 2003 y Exchange Server 2003, reduciendo el número de intentos de intercomunicación y, por lo tanto, el flujo de bytes a través del enlace de comunicaciones.

Microsoft Outlook Web Access 2003

Outlook Web Access es un componente estrechamente integrado en Exchange Server 2003. Esta nueva funcionalidad presenta una interfaz de usuario rediseñada muy similar a la de Outlook 2003, la creación y la modificación de reglas desde el propio servidor y el filtrado de contenidos. El soporte para tareas y firmas automáticas, y las mejoras en el tratamiento de la agenda de direcciones simplifican la tarea de gestión de la información. Utilizando un navegador de Internet, Outlook Web Access extiende las capacidades de envío de mensajes de Exchange Server a través de Internet a la World Wide Web.

Características nuevas y mejoradas en Exchange Server 2003.

- Seguridad y Privacidad
- Capacidad para restringir listas de distribución a los usuarios autenticados.
- Los administradores pueden especificar qué usuarios están autorizados o no a enviar mensajes a determinadas listas de distribución.
- Soporte de seguridad en tiempo real y listas de direcciones bloqueadas.
- Exchange Server 2003 soporta el filtrado de conexiones basándose en seguridad en tiempo real y en listas de bloqueo. Esto ayuda a las organizaciones a reducir la cantidad de correo no solicitado que se les envía.
- Filtrado de mensajes entrantes basado en la identificación del destinatario.
- Autenticación Kerberos entre un servidor front-end y un back-end.
- Exchange Server 2003 utiliza el protocolo de seguridad Kerberos cuando se envían credenciales de usuario entre un servidor front-end (como Outlook Web Access o Outlook Mobile Access) y un back-end (como el buzón de almacenamiento de correo) para ayudar a garantizar que las credenciales son seguras.

Live Communications Server 2003

Live Communications Server 2003 proporciona una solución profesional, escalable y manejable para comunicaciones en tiempo real en su organización. Permite tomar decisiones empresariales con mayor rapidez aún que las versiones anteriores y ofrece la posibilidad de compartir las características de presencia, mensajería instantánea y comunicación en tiempo real con socios, clientes y proveedores.

Ventajas Principales

- *Busque a otras personas y comuníquese con ellas instantáneamente*

La comunicación puede estar llena de ineficacias; el teléfono o la "etiqueta" del correo electrónico es demasiado simple: los empleados que se encuentran separados físicamente por zonas horarias y geográficas no cuentan con la visibilidad necesaria para comprobar la disponibilidad o la "presencia" del otro. Saber si una persona está presente o no resulta de especial importancia cuando se debe tomar una decisión urgente o se debe acordar una reunión de negocios rápidamente. Live Communications Server permite que la organización aumente la productividad individual mediante las funciones de presencia, mensajería instantánea y comunicación en tiempo real como, por ejemplo, voz, vídeo y colaboración de datos.

Así, por ejemplo, Live Communications Server permite a los usuarios mostrar su estado (ausente, inactivo, ocupado, etc.) a otros usuarios. Además, se puede determinar quién está fuera de línea o quién no está disponible. Si hace clic con el botón derecho del ratón en el nombre de un usuario fuera de línea, puede ver si el usuario está disponible a través de otras formas de comunicación como el correo electrónico o el teléfono (si la organización se beneficia de la integración telefónica).

- *Agregar funciones de colaboración en tiempo real a los principales programas de Microsoft Office*

La colaboración con otras personas puede resultar un reto, incluso si se encuentran en la misma ubicación geográfica. Los empleados, a menudo, se encuentran sobrecargados con información y correos electrónicos al cambiar constantemente entre distintas aplicaciones de productividad empresarial. Con Live Communications Server 2003,

puede agregar funciones de colaboración en tiempo real y presencia, lo que permite aumentar la productividad desde los principales programas de Microsoft Office utilizados por el usuario como, por ejemplo, Microsoft Office Outlook 2003, Microsoft Office Excel y Microsoft Office Word. Además, también se puede integrar la información de presencia del servidor con aplicaciones de productividad y líneas de negocio empresariales (LOB).

- *Colaboración desde Windows SharePoint Services y SharePoint Portal Server*

Live Communications Server 2003 es una parte esencial de Microsoft Office System porque también sirve como motor de presencia para portales y sitios de grupo, lo que proporciona presencia y acceso a mensajería inmediata desde sitios de Microsoft Windows SharePoint Services y Microsoft SharePoint Portal Server. Por ejemplo, puede activar el elemento Web Integrantes para comprobar la presencia de cualquier usuario asociado a un sitio SharePoint, lo que permite a los profesionales de la información dedicar más tiempo de manera productiva a sus aplicaciones de productividad empresarial.

- *Reducción de los costos de desplazamiento y comunicación*

Permita una comunicación de individuo a individuo en toda su organización, sin necesidad de costosos desplazamientos de negocios o facturas telefónicas. Live Communications Server puede ayudar a reducir considerablemente los costos operativos al utilizar la presencia y la mensajería instantánea en vez de viajes y llamadas internacionales o de larga distancia.

Cuando la mensajería instantánea no permite una discusión de colaboración adecuada, los usuarios pueden iniciar de forma inmediata una conversación de audio, con un micrófono de ordenador normal y unos altavoces o un dispositivo de auriculares. Los usuarios también pueden realizar llamadas de audio de PC a teléfono y de teléfono a PC mediante la red telefónica pública conmutada (PSTN) con la implementación de una puerta de enlace adecuada. Las videoconferencias agregan otra dimensión ya que los usuarios se pueden ver y oír entre sí en tiempo real.

- *Conexión rápida y fácil desde ubicaciones remotas*

Live Communications Server 2005 permite la posibilidad de comunicarse y colaborar con usuarios remotos mediante la opción de usuario remoto, que proporciona funciones de presencia y mensajería instantánea de seguridad mejoradas para usuarios fuera del firewall de la empresa, sin necesidad de una red privada virtual (VPN). Los administradores de tecnología de la información (IT) ahora pueden ofrecer un acceso sin problemas a los empleados que se encuentran en el hogar o en ubicaciones remotas sin necesidad de una VPN. El usuario que desea enviar un mensaje instantáneo de forma urgente no suele contar con el tiempo necesario para conectarse a una VPN.

Para que los empleados también puedan conectarse a su interfaz de mensajería instantánea desde ubicaciones remotas, sólo necesitan una conexión a Internet y un cliente de mensajería instantánea compatible con Live Communications Server. Estas funciones de comunicación en tiempo real específicas aumentan la productividad de los miembros del equipo independientemente de su ubicación física.

- *Arquitectura de dos niveles*

Enterprise Edition permite dos nuevas funciones de servidor: un grupo de servidores de aplicaciones para el usuario Enterprise Edition para controlar las conexiones de cliente y un servidor de base de datos back-end (con SQL Server) para almacenar datos de usuario.

- *Recuperación de datos*

Enterprise Edition utiliza Microsoft SQL Server para almacenar los datos de usuario. SQL se puede agrupar en clústeres y/o realizar una copia de seguridad para mejorar la seguridad de los datos con procesos de recuperación de datos SQL estándares.

- *Disponibilidad*

Enterprise Edition utiliza una arquitectura de servidor de dos niveles que permite a los usuarios encontrar y conectarse al nuevo servidor Enterprise Edition disponible, incluso aunque haya fallado uno o más de ellos.

- *Escalabilidad*

En implementaciones de gran tamaño, puede que se necesiten varios servidores principales Standard Edition individuales para administrar usuarios y controlar el tráfico. Con Enterprise Edition, todos los datos de usuario se almacenan en un servidor SQL central que permite la posibilidad de agregar más servidores de aplicaciones para el usuario Enterprise Edition para gestionar una capacidad y una carga en aumento.

- *Conexión segura mediante redes públicas de mensajería instantánea.*

Una ventaja clave para los administradores de tecnología de la información (IT) que utilicen Live Communications Server 2003 es el control de información empresarial confidencial. Cuando los usuarios tienen clientes de mensajería instantánea pública en el trabajo (como los de MSN, AOL y Yahoo), las conversaciones quedan expuestas y no cifradas. Estos servicios públicos de mensajería instantánea no proporcionan funciones de archivo y registro, lo que impide que cumplan con las regulaciones aplicables como la Sarbanes-Oxley Act (servicios financieros) y la Health Insurance Portability and Accountability Act (HIPAA).

- *Creación en una plataforma extensible.*

Live Communications Server se basa en los estándares del sector con interfaces de programación de aplicaciones (API) de servidor que permiten que innovadoras aplicaciones y soluciones personalizadas utilicen otras funciones de tiempo real y presencia.

La arquitectura de Live Communications Server 2003 utiliza los protocolos estándar de la industria SIP (Protocolo de inicio de sesión) y SIP for Instant Messaging and Presence Leveraging Extensions (SIMPLE), e incluye un variado conjunto de interfaces de programación de aplicaciones (API). Como SIP y SIMPLE son protocolos estándares de la industria, un desarrollador puede crear soluciones de presencia, mensajería instantánea, audio, vídeo y colaboración de datos, videoconferencia y telefonía, o incluso integrar las funciones de tiempo real y presencia en aplicaciones existentes.

Requisitos Mnimos del Sistema

Componentes	Requisitos
Equipo y procesador	Un servidor con un procesador Intel Pentium III 1.4 gigahercios (GHz) o superior en configuraci3n dual
Memoria	2 gigabytes (GB) de memoria RAM o ms
Disco duro	Dos discos duros de 36-GB
Sistema operativo	Microsoft Windows Server™ 2003, Edici3n estndar; Windows Server 2003, Edici3n Empresas; o Windows Server 2003, Datacenter Edition Nota: Live Communications Server 2003 ofrece soporte para la versi3n de Windows Server 2003 de 32 bits.
Servicio de directorio	Directorio Activo de Windows 2000 , o Directorio Activo de Windows Server 2003 Nota: Para realizar una autenticaci3n de Kerberos a travs de bosques de Directorio Activo es necesario que todos los controladores de dominio sean Windows Server 2003.
Red	Una tarjeta de red Ethernet de un gigabit

Productos y Tecnologías Microsoft SharePoint Portal Server 2003

SharePoint Productos y Tecnologías permite a la organización crear y almacenar información a través de un Portal Personalizado, que continuamente conecta usuarios, grupos, y el conocimiento que poseen los empleados, para llevar a cabo los procesos de negocio de forma eficiente.

Características y Funciones Principales

- *Portal completamente equipado*

SharePoint Portal Server 2003 desde el momento de su instalación provee las siguientes funciones de un Portal Corporativo: directorios de sitios Web, áreas sobre temas, sitios personalizados (My Site); adecuación a la audiencia, medios de búsqueda sencilla para que los usuarios puedan encontrar a las personas, equipos e información que buscan, Además se ofrece los suministros necesarios para la creación de sitios de manera que se pueda disfrutar de la estructura necesaria para la creación de espacios de colaboración conectados.

Como SharePoint Portal Server 2003 se ha creado a partir de Microsoft® Windows SharePoint™ Services, también podrá disfrutar de forma inmediata de las características de colaboración que encontraba en los sitios de Windows SharePoint Services.

- *Resultados, escalabilidad e implementaciones en granjas Web*

En SharePoint Portal Server 2003 se ofrece soporte para una arquitectura distribuida y para la obtención de resultados óptimos del portal gracias a que se ofrece una gran diversidad de opciones de implementación: SharePoint Portal Server 2003 puede ofrecer soporte para granjas de servidores con en las que se distribuyen los trabajos entre los mismos, hay servidores de bases de datos, funciones de búsqueda y creación de índice así como varios front-end de Webs. A través de Shared Services, los servicios que afectan a toda la empresa, tales como la búsqueda o la creación de sitios se pueden ofrecer desde una única ubicación y utilizados desde diversas partes de l portal. Además, SharePoint Portal Server 2003 se puede escalar hasta a un millón de usuarios de forma simultánea en Directorio Activo y crear hasta 250 páginas por segundo.

- *Sitios personales (My Sites)*

My Sites ofrece una vista privada para que los usuarios puedan almacenar y acceder a contenido personal de manera segura como por ejemplo documentos por hacer o noticias y enlaces personalizados que puede sincronizar el administrador desde las fuentes del directorio como por ejemplo el Directorio Activo para que los usuarios de toda la organización puedan disponer de los conocimientos necesarios para realizar sus tareas laborales.

- *Integración con aplicaciones de línea de negocio*

La gran integración existente entre Microsoft BizTalk® Server y SharePoint Portal Server 2003 supone que los administradores TI pueden preparar los más de 300 conectores disponibles en BizTalk Server. SharePoint Portal Server 2003 ofrece una gran variedad de muestras de código para las aplicaciones de compañías como SAP, Siebel y PeopleSoft.

- *Solo un inicio de sesión*

Gracias a esta característica los usuarios pueden acceder a información confidencial desde cualquier lugar de la empresa con un solo inicio de sesión. SharePoint Portal Server almacena de forma segura los credenciales de las cuentas cuando los usuarios entran en el portal. Cuando las aplicaciones del portal solicitan información de otras aplicaciones empresariales, como por ejemplo planificaciones de terceros (ERP) y gestión de relaciones con los clientes (CRM) SharePoint Portal Server 2003 obtiene los credenciales de la cuenta del usuario comprobando su autenticidad con el Directorio Activo para que los usuarios no tengan que iniciar sesión en las aplicaciones de la empresa de forma separada.

- *Flexibilidad y personalización a través de las partes Web y las páginas de partes Web.*

SharePoint Portal Server 2003 ofrece una mayor flexibilidad en las partes Web gracias a la personalización con la que los usuarios pueden personalizar las páginas del portal de una forma que ellos las comprendan mejor con tan solo coger y arrastras páginas Web en la página. Gracias a Microsoft Office FrontPage® 2003, se ofrece soporte completo

para las partes Web y las páginas de las partes Web se puede agregar, editar y personalizar las partes del Web y las zonas de las partes Web y personalizarlas.

Lo que es más, hay una gran variedad de partes Web que elegir en la galería de partes Web que se envía con SharePoint Portal Server 2003, además de lo disponible online Directorio de componentes Web de tecnologías y productos de Microsoft SharePoint.

- *Temas*

En SharePoint Portal Server 2003 se incluyen temas con navegación intuitiva para buscar y encontrar todo tipo de contenidos desde documentos y personas de los sitios de Windows SharePoint Services. Un documento o un enlace pueden aparecer en temas distintos y los temas pueden incluir documentos almacenados en SharePoint Portal Server 2003 así como enlaces a información procedentes de otras fuentes de contenido. Los temas de seguridad son jerárquicos para que los expertos en distintos temas puedan poseer y publicar aquellas cuestiones que son más relevantes para ellos.

- *Integración con los productos de Directorio Activo y de Microsoft Office*

SharePoint Portal Server 2003 utiliza el Directorio activo para captar perfiles de usuario. Entonces los usuarios pueden gestionar su propia información del perfil desde el portal y crear notificaciones que aparecerán cada vez que los usuarios publiquen o cambien información.

SharePoint Portal Server 2003 ofrece a los usuarios una experiencia gratificante independientemente de qué aplicaciones de escritorio estén utilizando. Los usuarios pueden crear y gestionar sitios como si se tratase de áreas de trabajo de documento, agregar noticias y eventos a los sitios de SharePoint dentro del portal, la búsqueda así como recibir notificaciones en el buscador.

Los usuarios pueden disfrutar de una experiencia mejor con Office XP o aplicaciones posteriores de su capacidad para dar de alta o de baja documentos compartidos en los sitios SharePoint Portal Server. Y para terminar, SharePoint Portal Server se integra con las nuevas aplicaciones de Microsoft Office System como por ejemplo las distintas ediciones de Office 2003 para que el usuario disfrute de la mejor experiencia posible

gracias a características como subir varios documentos, editar listas y crear listas personalizadas desde una hoja de cálculo.

- *Búsqueda*

Gracias a SharePoint Portal Server 2003 los usuarios pueden realizar búsquedas completa de textos y propiedad utilizando una palabra clave. No solo pueden buscar información sino también personas, equipos y otros sitios Web alojados en el portal.

- *Principales características compartidas de Windows SharePoint Services*

Los sitios personales, los sitios de equipos y las áreas de temas de SharePoint Portal Server 2003 ofrecen librerías de documentos completamente equipados de Windows SharePoint Services en las que se pueden hacer versiones y funciones de aprobación. Los usuarios pueden dar de alta y de baja los documentos, o volver a versiones anteriores de los mismos y hacerlo todo desde aplicaciones de productividad con las que ya están familiarizados.

Además, SharePoint Portal Server 2003 ofrece una lista variada de elementos de calendario, anuncios, enlaces y tareas así como de listas personalizadas que ofrecen flexibilidad para una gran variedad de usuarios. Del mismo modo, gracias a SharePoint Portal Server 2003 los usuarios pueden elaborar áreas de trabajo compartidas de documentos y reuniones directamente desde las aplicaciones de Office 2003. Estos sitios, que se han elaborado con plantillas ya probadas, facilitan las reuniones y el debate sobre documentos, por lo que los usuarios pueden trabajar conjuntamente con mayor eficacia en equipos y organizaciones.

Microsoft Outlook 2003

Outlook 2003, es parte de la solución integrada de Microsoft Office que le permite:

- Administrar y organizar sus mensajes de correo electrónico
- Organizar su trabajo
- Programar sus citas
- Almacena su información personal

Outlook 2003 ofrece diversas características nuevas a sus usuarios. Estas nuevas características se describen de forma individual en las secciones siguientes.

- La nueva vista de correo electrónico aplica de forma automática agrupamientos inteligentes que ayudan a ordenar los mensajes. Por ejemplo, cuando los mensajes se clasifican por fecha de recepción, Outlook 2003 los divide en grupos sencillos: “*Hoy*”, “*Ayer*”, “*La semana pasada*”, “*El mes pasado*”.
- *Marcas rápidas.*- Utilice esta función para marcar mensajes a fin de realizar una acción de seguimiento o para referencia posterior. Al marcar un mensaje, convocatoria de reunión o contacto se agrega un icono de marca al elemento. Utilice las seis marcas de mensaje con color para administrar los elementos entrantes del correo electrónico a fin de marcar los elementos para distintos tipos de acción de seguimiento.

Cuando un usuario agrega una marca de mensaje, cambia el color de fondo de la columna Estado de marca, lo que hace más fácil para los usuarios encontrar elementos en la lista de mensajes al desplazarse en la misma. Los elementos a los que se agrega una marca de mensaje aparecen automáticamente en la carpeta de búsqueda para seguimiento.

- *Alerta de correo nuevo en el escritorio.*- En Outlook 2003, la alerta de correo nuevo en el escritorio aparece y se va desvaneciendo con el nombre, asunto y una vista previa corta del texto del nuevo mensaje de correo electrónico. Cuando aparece una alerta de escritorio, los usuarios pueden marcar un mensaje, eliminarlo o marcarlo como leído,

todo ello sin abrir la Bandeja de entrada (Inbox). Si la alerta de escritorio se ignora, ésta se desvanece pronto.

- *Configuración del filtro de correo electrónico.*- Outlook 2003 incluye funciones diseñadas para ayudar a evitar gran parte del correo electrónico no deseado que se recibe a diario y proporcionar control al usuario sobre los tipos de mensajes que se pueden recibir. Entre las funciones se incluyen las opciones siguientes:

- *Calendario compartido.*- Los usuarios pueden ver rápidamente los calendarios, los contactos y las tareas de otros usuarios desde el panel de exploración. Después de que un usuario obtenga acceso por primera vez a la carpeta de otro usuario, la carpeta compartida se agrega al panel de exploración. La próxima vez que el usuario desee ver esa carpeta, podrá seleccionarla en el panel mencionado. Asimismo, los usuarios pueden compartir su calendario propio con cualquier otro usuario o sólo con un grupo especificado. En cualquiera de los casos, los detalles de cualquier elemento marcado como Privado no se muestran a otros usuarios.

- *Modo de intercambio en caché.*- En el modo de intercambio en caché se almacena una copia de un buzón en el ordenador y el servidor de correo actualiza los datos frecuentemente. Si el usuario trabaja sin conexión, ya sea por decisión propia o como resultado de un problema de conexión, los datos siguen estando disponibles al instante.

- *Principio de la página.*-Llamadas a procedimientos remotos (RPC) con protocolo de transferencia de hipertexto (HTTP)- Con Outlook 2003 y Microsoft Exchange Server 2003 en Microsoft Windows Server 2003, los usuarios pueden obtener acceso al equipo basado en Exchange Server directamente a través de HTTP mediante una conexión a Internet. En Outlook 2003, si los usuarios pueden explorar el Web, también pueden utilizar el buzón de Exchange.

- Outlook 2003 se conecta automáticamente a través de HTTP cuando no hay disponible una conexión directa al equipo basado en Exchange Server, eliminando así la necesidad de tener servidores VPN corporativos configurados para obtener acceso al correo electrónico.

Nombre de archivo: anexos.doc
Directorio: F:\mi disco\final tesis
Plantilla: C:\Documents and Settings\admfica\Datos de programa\Microsoft\Plantillas\Normal.dot
Título: Productos y Tecnologías Microsoft SharePoint Portal Server 2003
Asunto:
Autor: admfica
Palabras clave:
Comentarios:
Fecha de creación: 04/10/2005 9:41:00
Cambio número: 140
Guardado el: 08/11/2005 23:29:00
Guardado por: ADMFICA
Tiempo de edición: 191 minutos
Impreso el: 14/12/2005 11:14:00
Última impresión completa
Número de páginas: 28
Número de palabras: 5.823 (aprox.)
Número de caracteres: 32.029 (aprox.)