



UNIVERSIDAD TÉCNICA DEL NORTE
FACULTAD CIENCIAS DE LA SALUD
CARRERA DE ENFERMERIA

ARTÍCULO CIENTÍFICO

TEMA:

ACEPTACIÓN Y ADAPTACIÓN A CAMBIOS FISIOLÓGICOS DE LOS ADOLESCENTES EN LA UNIDAD EDUCATIVA CONSEJO PROVINCIAL DEL CARCHI-TULCÁN 2015.

AUTOR: Revelo Guevara Mayra Estefanía

DIRECTOR DE TESIS: Msc. Álvarez Moreno Maritza Marisol

IBARRA
ECUADOR 2016

RESUMEN

El desconocimiento sobre los cambios físicos y fisiológicos que tienen los adolescentes origina la inadaptación y aceptación a los mismos por parte de los jóvenes y surge como iniciativa de investigación. El propósito principal fue determinar el nivel de conocimiento y el grado de aceptación y adaptación a los cambios fisiológicos que tienen los estudiantes de la “Unidad Educativa Consejo Provincial del Carchi”.

El diseño de la investigación fue cuantitativo, descriptivo, observacional, de corte transversal y acción participativa por cuanto se identificó las condiciones sociodemográficas y su grado de conocimiento. En los resultados obtenidos el 59% de los estudiantes pertenecen al nivel socioeconómico medio bajo, el 52% son hombres, el 52% tienen entre 11 a 13 años de edad, el 92% pertenecen a la étnia mestiza, el 88% manifiestan no recibir educación en salud sexual en la institución,

el 68% hablan poco de sexualidad con sus padres, el 56% en hombres y el 51% en mujeres indican que los cambios físicos inician a los 12 años, el 44% mencionan que la espermarquia al igual que la menarquia con el 43% inicia a los 12 años, el 75% mencionan que durante la menarquia y espermarquia sintieron satisfacción y depresión, el 36% aceptaron con dificultad los cambios fisiológicos, el 30% se adaptaron con dificultad, el 13% se sienten rechazados por la sociedad.

Palabras Clave: pubertad, género, eyaculación, menstruación.

SUMMARY

The lack of knowledge of teenagers on the physiological changes occurring during puberty, emerges as a research initiative, as teenagers say, it is a difficult time because some changes happen that affect them negatively. The purpose of the research was to determine the acceptance and adaptation degree to physiological changes of adolescents of the “Unidad Educativa Consejo Provincial from Carchi”

The research was a design quantitative, cross-sectional, participative, experimental, correlational and explanatory action, because it was identified and analyzed their socio demographic conditions and students level of knowledge were investigated. In the obtained results, 52% is male, the 92% belongs to the mixed race, mestiza 56.% of students said that physical

changes in men start at 12 ; 51% mentioned that physical changes in women start at 12. Similarly, 44% said that the first ejaculation begins at 12 and 43% had the period also at 12 years, students were asked which were the first physical symptoms that men and women present but there were not relevant percentages, because they think changes occur depending on their genetic aspects of every human being. In conclusion, institutionally it determined that there is not sexual and reproductive health education provided by teachers and this generates their ignorance.

Keywords: puberty, sex, ejaculation, menstruation.

INTRODUCCIÓN

La adolescencia es un período de cambios constantes y estos pueden ser: físicos, emocionales y sociales, este ciclo comienza con la aparición de los primeros signos de la pubertad y termina cuando cesa el crecimiento (1).

Los jóvenes atraviesan por innumerables cambios psicosociales a los que se incluyen: la consecución de la independencia de los padres, la relación con sus pares, el incremento de la importancia de la imagen corporal y el desarrollo de la propia identidad como individuos (2).

El aspecto físico de los jóvenes juega un papel importante durante la pubertad ya que los cambios que se generan en la adolescencia pueden causar un impacto negativo tanto para el adolescente como para la sociedad ; no obstante esta etapa se puede volver un período crítico en la vida de algunos de los jóvenes (3).

La crisis de la adolescencia es natural en los adolescentes y se puede manifestar con mayor o menor intensidad la cual provoca que ellos se vuelvan más vulnerables y puedan caer en algún tipo de adicción como : alcoholismo, drogadicción, tabaquismo entre otros además la falta de información que poseen los adolescentes sobre el funcionamiento de su cuerpo trae como consecuencia el embarazo en las adolescentes que suele ocurrir a temprana edad y esto se manifestará independientemente de los aspectos socioculturales de cada adolescente (4).

El desconocimiento que poseen los jóvenes sobre los cambios fisiológicos se debe a múltiples factores entre ellos: la falta de planificación por parte de los docentes sobre temas de salud sexual y reproductiva que vayan dirigidos a los estudiantes ,fácil acceso a redes sociales siendo este en la actualidad un problema social que invade a los jóvenes ,falta de comunicación de padres a hijos, de docentes a estudiantes y la información equívoca que reciben por parte de sus pares (5).

Se considera oportuno que los adolescentes reciban educación en salud sexual y reproductiva; el ministerio de salud pública conjuntamente con la dirección de educación han buscado facilitar el acceso de los jóvenes a las distintas unidades de salud con la finalidad de que ellos reciban información clara y de fácil comprensión sobre temas de su interés de modo que puedan estar listos para afrontar este período de vida.

JUSTIFICACIÓN

Al formar parte de un macro proyecto denominado “Prevención de Embarazos en Adolescentes” se consideró importante tomar esto como un punto de partida para realizar una nueva investigación, en la que se pretendió establecer el nivel de conocimiento sobre cambios fisiológicos que tienen los estudiantes y a la vez determinar su nivel de aceptación y adaptación hacia los mismos.

Una problemática importante de resaltar es el desconocimiento que poseen los adolescentes acerca de los cambios físicos y fisiológicos que se hacen presentes en el período de la pubertad y como resultado a este problema se tiene la falta de aceptación y adaptación a los mismos, razón por la que es considerado un tema de interés a nivel mundial, nacional y local.

El proyecto que se llevará a cabo en la “Unidad Educativa Consejo Provincial del Carchi” no solo pretende brindar información veraz y de calidad a los estudiantes sino también lograr que exista una mejor aceptación y adaptación a este proceso importante en la vida del adolescente.

Con el presente estudio se aspira reducir los niveles de afecciones emocionales durante el proceso de dichos cambios en esta etapa, brindando respuestas apropiadas a las incógnitas o dudas que ellos poseen con información real evitando la

confusión que puede darse durante este período.

Es importante resaltar que la aceptación y adaptación a los principales cambios fisiológicos en la adolescencia es considerado un

tema objeto de estudio de gran interés en el campo investigativo debido a todas las afecciones biopsicosociales que causan gran impacto en los jóvenes.

de la “Unidad Educativa Consejo Provincial del Carchi”

OBJETIVO GENERAL

- Determinar el grado de aceptación y adaptación a los cambios físicos y fisiológicos en los adolescentes de la Unidad Educativa Consejo Provincial del Carchi.

- Determinar el grado de aceptación y adaptación en cuanto a los cambios físicos y fisiológicos en los adolescentes de la “Unidad Educativa Consejo Provincial del Carchi”

OBJETIVOS ESPECÍFICOS

- Identificar las características sociodemográficas de la población objeto de estudio.
- Establecer el nivel de conocimiento de los adolescentes sobre los cambios físicos y fisiológicos durante la adolescencia en los estudiantes

- Elaborar y socializar una guía educativa sobre la adolescencia y los cambios que se producen en esta etapa.
- Evaluar los conocimientos de los estudiantes luego de la aplicación de la guía didáctica.

MATERIAL Y MÉTODOS

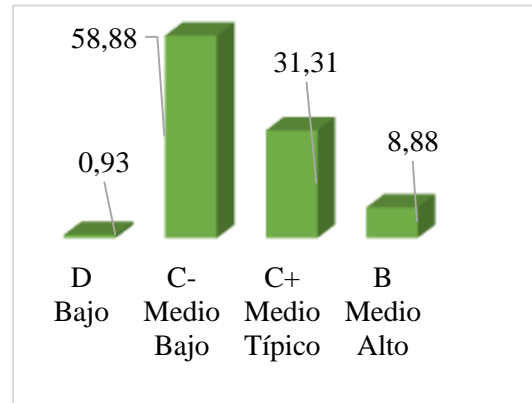
El diseño de la investigación es cualitativa no experimental observacional y de tipo observación, descriptivo y longitudinal los mismos que me permitieron hacer la socialización de la guía educativa y el dictar las charlas educativas sobre los principales cambios fisiológicos en la adolescencia.

La población objeto de estudio fue de 214 estudiantes la misma que la conformaban los octavos, novenos y decimos años a quienes se les aplico una encuesta con preguntas de selección múltiple la misma que nos serviría para identificar su nivel de conocimiento.

ANÁLISIS E INTERPRETACIÓN DE RESULTADOS

GRÁFICO N° 1

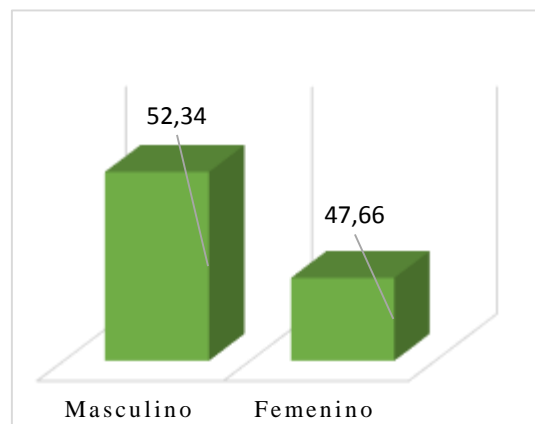
Ubicación socioeconómica de las familias de los estudiantes



Análisis: el 59% pertenece a los estudiantes que provienen de familias en el que su nivel socioeconómico es medio bajo siendo este predominante en el lugar de la investigación

GRÁFICO N° 2

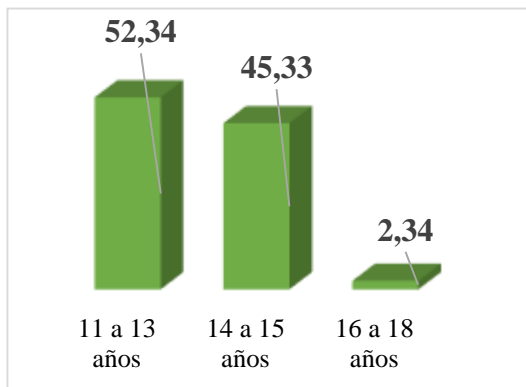
Género de los estudiantes de la UECPC.



Análisis: el 52% de la población en estudio corresponde al género masculino y el 47% al género femenino.

GRÁFICO N° 3

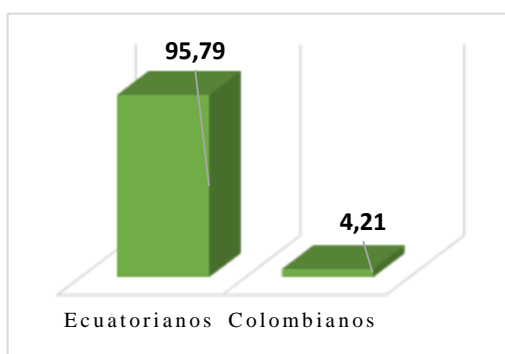
Edad de los estudiantes de la UECPC.



Análisis: el 98% pertenece a los estudiantes que tienen de 11 a 15 años de edad y un 2% de 16 a 18 años.

GRÁFICO N° 4

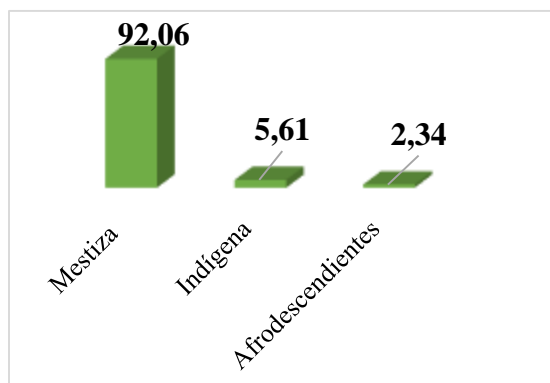
Nacionalidad de los estudiantes de la UECPC.



Análisis: el 96% de los estudiantes son de nacionalidad ecuatorianos y el 4% son colombiana.

GRÁFICO N° 5

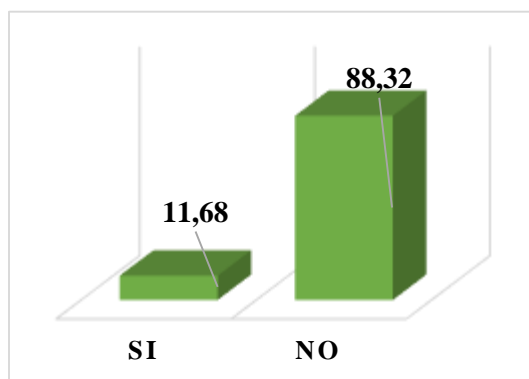
Étnia de los estudiantes de la UECPC.



Análisis: el 92% equivale a la étnia mestiza, el 6% corresponde a la étnia indígena y finalmente el 2% pertenece a la étnia afrodescendiente.

GRÁFICO N° 6

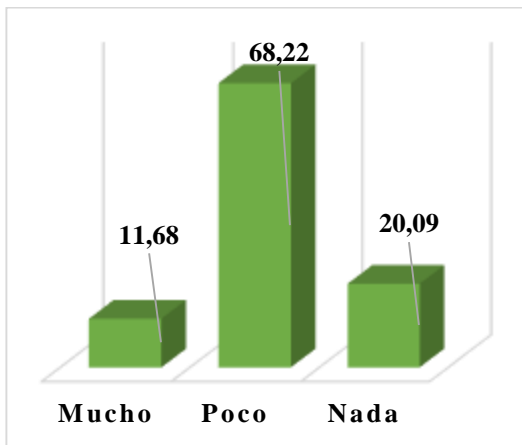
¿Usted recibe educación sobre salud sexual y reproductiva por parte de los docentes de la institución?



Análisis: el 88% de estudiantes afirman que no reciben educación sobre salud sexual y reproductiva por parte de los docentes de la UECPC.

GRÁFICO N° 7

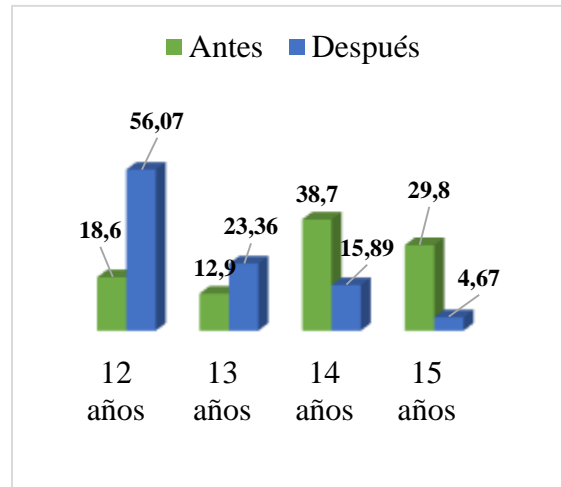
¿En su hogar habla sobre sexualidad con sus padres?



Análisis: el 69% de los estudiantes respondieron que en el hogar muy poco se habla sobre sexualidad con los padres.

GRAFICO N° 8

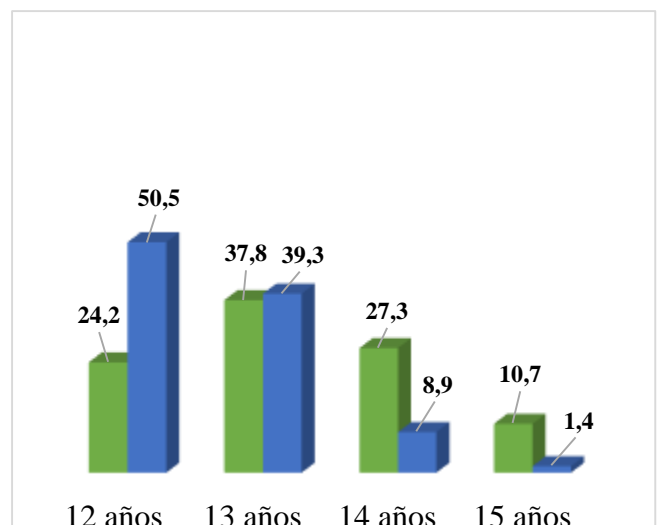
¿A qué edad cree usted que aparecen los primeros cambios físicos en los hombres durante adolescencia?



Análisis: antes de la intervención el 19% de los estudiantes piensan que los cambios inician a los 12 años luego de la intervención el porcentaje aumenta marcando así el 56%.

GRÁFICO N° 9

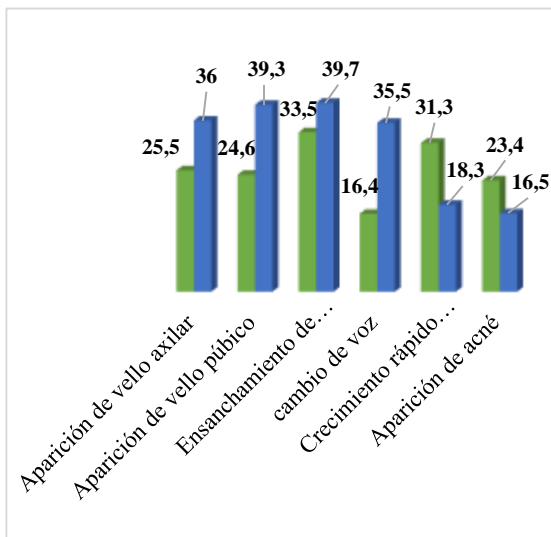
¿A qué edad cree usted que aparecen los primeros cambios físicos en las mujeres durante adolescencia?



Análisis: antes de la intervención el 24 % de los estudiantes piensa que los cambios inician a los 12 años de edad luego de la intervención este porcentaje aumenta al 51%.

GRÁFICO N° 10

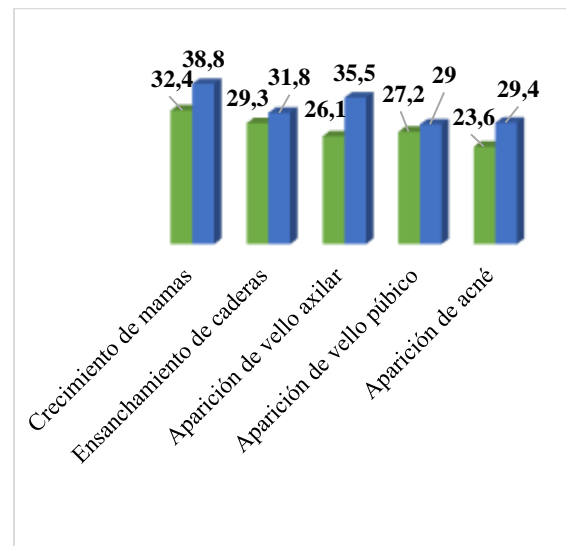
¿Cuáles son los primeros cambios físicos que presenta el hombre durante la adolescencia?



Análisis: En nuestra investigación el 34% de los estudiantes señalaron antes de la intervención que el ensanchamiento de hombros es uno de los primeros cambios que presentan los hombres durante la adolescencia y después de la intervención que es el ensanchamiento de hombros con un 40%.

GRÁFICO N° 11

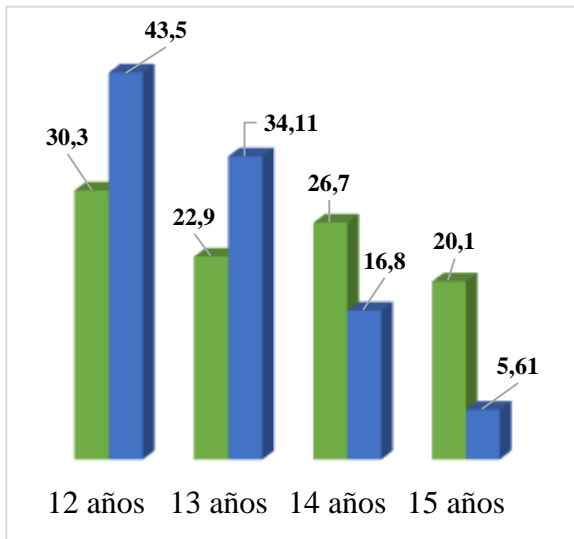
¿Cuáles son los primeros cambios físicos que presenta la mujer durante la adolescencia?



Análisis: En nuestra investigación el 32% de estudiantes “antes de la intervención” señalaron que el crecimiento de mamas es uno de los primeros cambios que se presentan en las mujeres durante la adolescencia y luego de la intervención este porcentaje aumenta marcando así el 39% siendo este el porcentaje más representativo en la gráfica.

GRÁFICO N° 12

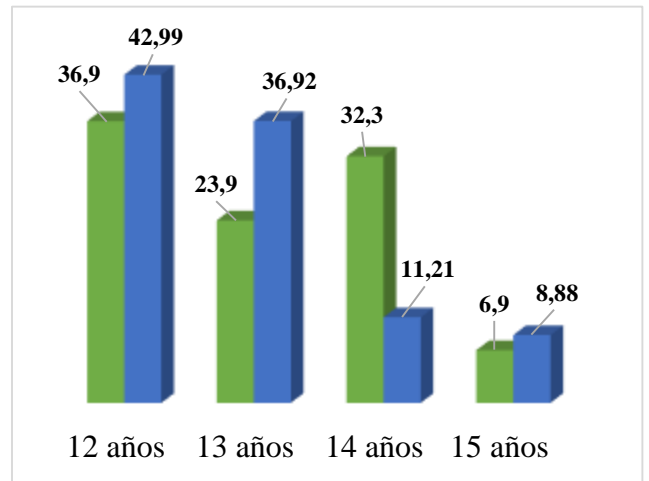
¿A qué edad cree usted que aparece la primera eyaculación en los hombres durante la adolescencia?



Análisis: En nuestra investigación el 30% de los estudiantes “antes de la intervención” piensan que a los 12 años inicia la primera eyaculación en hombres y luego de la intervención este porcentaje aumenta al 44% de los estudiantes que indican que la primera eyaculación tiene su inicio a los 12 años de edad

GRÁFICO N°13

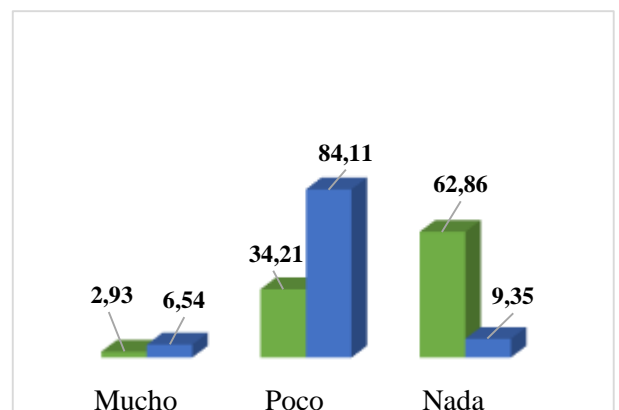
¿A qué edad cree usted que aparece la primera menstruación en las mujeres durante la adolescencia?



Análisis: En nuestra investigación el 37% de los estudiantes “antes de la intervención” indican que la primera menstruación en las mujeres inicia a los 12 años de edad y después de la intervención este porcentaje aumenta al 43%.

GRÁFICO N°14

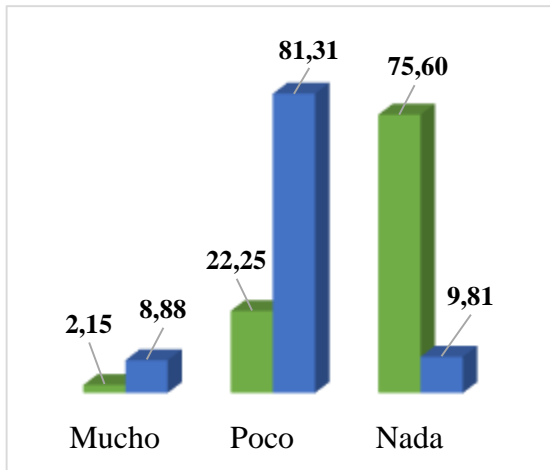
¿Qué tanto conoce usted acerca de las principales hormonas sexuales femeninas estrógenos y progesterona?



Análisis: En nuestra investigación el 63% de los estudiantes “antes de la intervención” no conocían NADA sobre las hormonas sexuales femeninas y luego de la intervención el 84 % de ellos indica que conocen POCO acerca de las hormonas sexuales femeninas.

GRÁFICO N°15

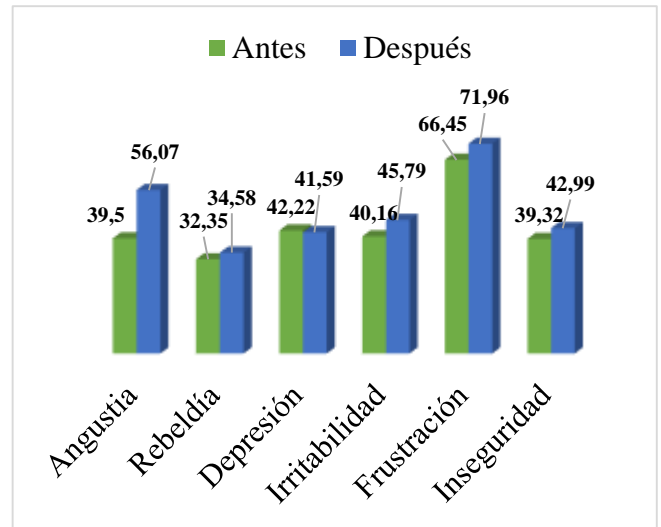
¿Qué tanto usted conoce acerca de la hormona sexual masculina testosterona?



Análisis: En nuestra investigación el 76% de estudiantes “antes de la intervención” señalan que no conocen NADA sobre la hormona sexual masculina y luego de la intervención los estudiantes indican con un 81% que conocen POCO sobre esta hormona.

GRÁFICO N°16

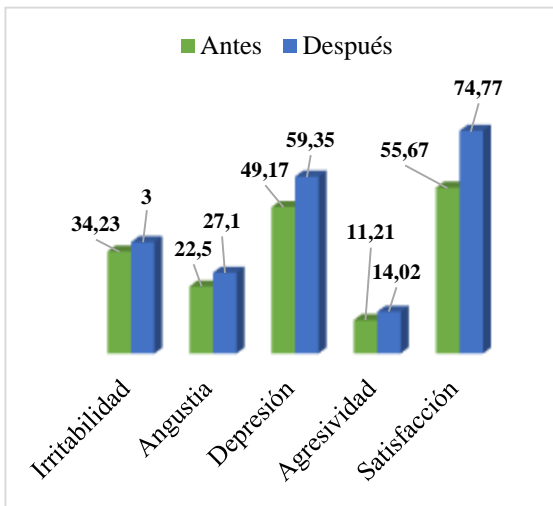
¿Cuáles son los cambios emocionales que usted presento durante sus cambios físicos?



Análisis: En nuestra investigación el 66% de estudiantes “antes de la intervención” señalaron que el cambio emocional más frecuente que ocurre durante los cambios físicos es la frustración y después de la intervención este porcentaje aumento al 72% siendo así el porcentaje más relevante en la gráfica.

GRÁFICO N°17

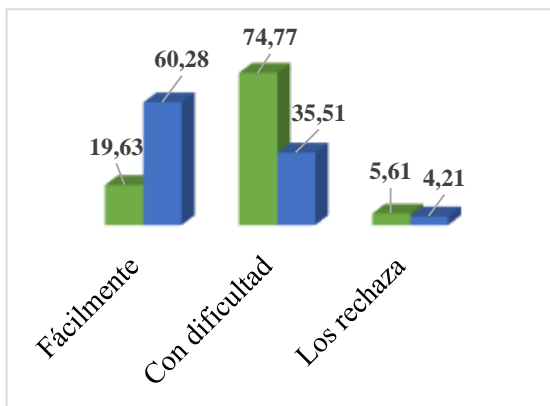
¿Cuáles son los cambios emocionales que usted presentó durante el inicio de su primera eyaculación y menstruación?



Análisis: En nuestra investigación “antes y después de la intervención” se obtienen datos relevantes, con el 59% de estudiantes que señalan a la depresión y con el 75 % a la satisfacción como cambios emocionales más frecuentes durante el inicio de la menstruación y eyaculación.

GRÁFICO N°18

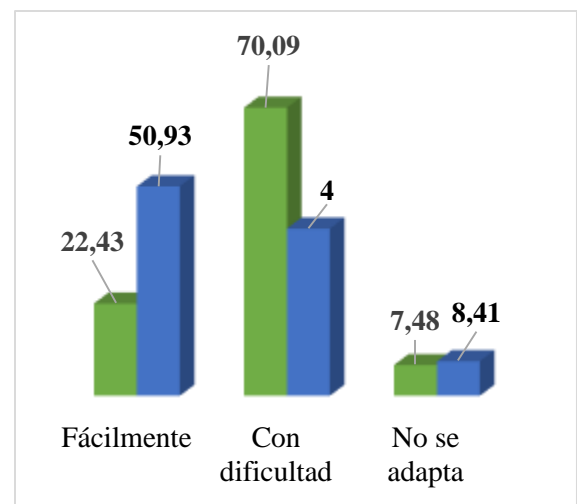
¿De qué manera usted aceptó los nuevos cambios físicos y fisiológicos durante la adolescencia?



Análisis: En nuestra investigación “antes de la intervención” el 75% de los estuantes aceptan estos cambios con dificultad luego de la intervención con el 68% de ellos los aceptan fácilmente.

GRÁFICO N°19

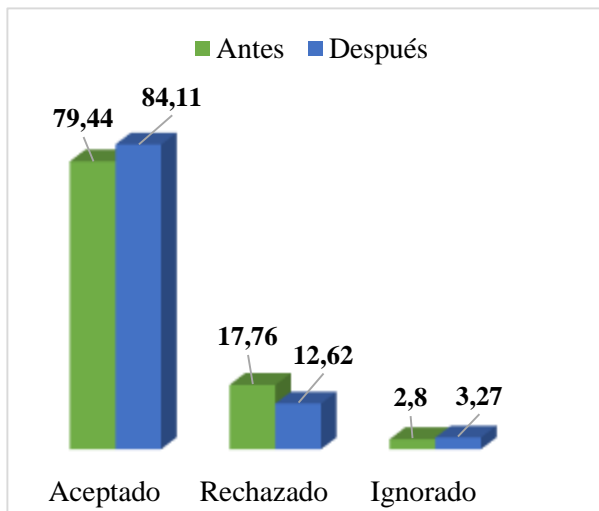
¿De qué manera usted se adaptó a los cambios físicos y fisiológicos durante la adolescencia?



Análisis: En nuestra investigación “antes de la intervención” el 70% de los estudiantes se adaptan a los cambios físicos y fisiológicos con dificultad y luego de la intervención el 51% de ellos se adaptaron fácilmente a estos cambios.

GRÁFICO N° 20

¿Cuál es la percepción que usted tiene del ámbito social hacia su persona?



Análisis: En nuestra investigación el 79% de los estudiantes “antes de la intervención” señalaron sentirse aceptados y después de la intervención este porcentaje aumenta al 84% marcando así los porcentajes más relevantes en la gráfica.

DISCUSIÓN

En la actualidad los adolescentes no poseen conocimientos claros sobre los cambios fisiológicos que se presentan en el periodo de la pubertad; la adolescencia no se caracteriza por ser una etapa sencilla en los jóvenes debido

a la presencia de cambios a nivel físico, emocional y social (6).

El presente estudio estuvo conformado por 214 estudiantes que pertenecen a los octavos, novenos y decimos años de la UECPC de los cuales el 52.34% pertenece al género masculino siendo aquel que predomina en la unidad educativa.

En cuanto se refiere a la etnia de la población objeto de estudio se pudo hallar que el 92.06% pertenece a la etnia mestiza este dato es relevante en la gráfica y se debe a que en el último censo realizado en el 2010 por el INEC se demuestra que en el Ecuador el 71.99 % pertenecen a esta Etnia (7).

De acuerdo a la edad de inicio de los cambios físicos, emocionales y sociales en los hombres el 56.07% de los estudiantes encuestados respondieron que inician a los 12 años y el 50.5% manifestaron que en las mujeres estos cambios tienen un inicio a los 12 años al igual que en los hombres este porcentaje marco gran diferencia ya que antes de la intervención este fue bajo esto

ratifica la efectividad que tuvo nuestro plan de intervención. En un estudio realizado en Santiago de Chile se manifestó que el inicio de estos cambios en los adolescentes pueden variar de acuerdo al género por ejemplo en los hombres estos cambios inician desde los 9 a los 14 años y en las mujeres desde los 8 a los 13 años de edad (8).

En un artículo publicado por la UNICEF en el 2011 se indica que la primera eyaculación en los hombres y la primera menstruación en las mujeres inician a partir de los 12 años de edad (9). En la UEPC el 43.5% de los estudiantes manifestaron que el inicio de la primera eyaculación acompañado de cambios emocionales y sociales en hombres se da a partir de los 12 años y el 42.99% indican que en las mujeres la primera menstruación se produce a los 12 años de igual manera. En un estudio realizado en Chile en el presente año se da a conocer que el 58.8 % de hombres y el 57% de las mujeres adolescentes inician estos cambios hormonales que van acompañados de cambios emocionales y sociales a partir de los 12 años de edad , también se argumentó que la edad de

inicio puede variar debido aspectos genéticos propios de cada ser humano y puede darse por primera vez hasta los 15 años de edad (10) (11).

Los cambios fisiológicos que experimenta el adolescente favorecen al desarrollo de los caracteres sexuales primarios y secundarios que identifican respectivamente a los dos géneros, no obstante son cambios que llevan consigo afecciones emocionales y sociales que marcan negativamente este período en los jóvenes. Se formuló dos preguntas a los adolescentes en las que se preguntó cuáles eran los primeros cambios físicos que se hacen presentes en la adolescencia tanto en hombres como en mujeres y se pudo concluir que no hubo diferencias relevantes en cuanto a porcentajes ya que los estudiantes manifestaron que todos los cambios son importantes y pueden presentarse en algunos jóvenes como en otros no y la presencia de los cambios en los adolescentes dependerá de cada ser humano ya que todos son diferentes, estas respuestas se obtuvieron en un foro abierto que consistió en la elaboración de preguntas abiertas formuladas por los estudiantes hacia

nosotros como educadores los jóvenes supieron manifestar que no reciben educación por parte de los docentes sobre salud sexual y reproductiva además muchos de ellos no tenían la confianza suficiente con sus padres como para tratar dichos temas y por ende surgen dudas en cuanto se refiere a los cambios que se presentan durante la etapa de la adolescencia ; los adolescentes mencionaron que muchos de ellos experimentaron cambios emocionales como angustia, depresión e irritabilidad cuando iniciaron los cambios fisiológicos en ellos además al presenciar estos cambios tenían temor al ser rechazados por la sociedad por ejemplo: su familia ,amigos o personas que los rodeaban.

La aceptación y adaptación de los estudiantes luego de plan de intervención mejoró logrando que el 60% de ellos acepten sus cambios, el 51% se adapte con facilidad a los diferentes cambios tanto físicos como fisiológicos que se producen durante este ciclo de vida como es la adolescencia.

CONCLUSIONES

- Se pudo identificar de acuerdo a la condición sociodemográfica que el 59% de estudiantes , pertenecen al nivel socioeconómico medio bajo, se evidencio que el 52% de ellos pertenecen al género masculino, el 98% oscilan entre las edades de 11 a 15 años de edad, el 96% de ellos son ecuatorianos y un 4% colombianos, el 92% se consideran mestizos.
- Se evidencia que el 88% de los estudiantes refieren no recibir educación en salud sexual y reproductiva por parte de los docentes de la institución hacia ellos , el 68% de los estudiantes exponen que no existe una buena comunicación con sus padres a la hora de tratar temas sobre sexualidad además los conocimientos de los estudiantes de la UECPC aumentaron después de la aplicación del plan de intervención es decir más del 50% de ellos ya conocen sobre el inicio de los cambios físicos, además no existió

mayor diferencia de porcentaje en cuanto a las primeras manifestaciones físicas que se presentan en ambos géneros y sobre el inicio de la primera menstruación y eyaculación más del 40% de estudiantes hombres y mujeres señalan que el inicio de la menarquia y espermarquia se da desde los 12 años de edad.

- El plan de intervención aplicado en los estudiantes de la UECPC tuvo resultados positivos en cuanto se refiere a favorecer la aceptación y adaptación hacia los cambios físicos y fisiológicos que ellos presentan durante la pubertad, el 60 % de ellos aceptaron fácilmente estos cambios lo que no sucedió antes de la intervención en donde tan solo el 20% aceptaban estos cambios de manera natural, en el 51% de estudiantes mejoró la adaptación cuando “antes” de la intervención encontramos que tan solo el 23 % de los jóvenes se adaptaban fácilmente esto muestra la eficacia que tuvo nuestro plan

de intervención aplicado en este grupo.

- Se elaboró una guía didáctica que se socializó con los estudiantes de octavos, novenos y decimos años la misma que proporcionó información sobre cambios físicos, fisiológicos y la repercusión psicoemocional que estos tienen durante el inicio de la pubertad.
- Se evaluó el nivel de conocimiento que los estudiantes de la UECPC obtuvieron “antes y después” de la aplicación del plan de intervención acerca de los cambios físicos, fisiológicos además del nivel de aceptación y adaptación hacia este período mediante la aplicación de una encuesta en donde se denota que los resultados fueron favorables para los jóvenes.

RECOMENDACIONES

- Se recomienda a las autoridades de la “Unidad Educativa Consejo Provincial del Carchi” continuar talleres y charlas educativas para padres e hijos para fortalecer la comunicación que debe existir entre ellos y sobretodo darles a conocer la importancia de este vínculo en una etapa de importancia en la vida de sus hijos como es la adolescencia.
- A los docentes que pertenecen a la institución se recomienda formar adolescentes líderes en salud sexual y reproductiva para que ellos sean los que tomen la posta para brindar futuras capacitaciones a sus pares.
- A la Universidad Técnica del Norte y a la Facultad Ciencias de la Salud – Escuela de enfermería se sugiere

continuar diseñando planes de intervención, para estudios de investigación y vinculación con la comunidad que involucren a los jóvenes sobre temas de salud con el fin de contribuir con uno de los objetivos del milenio que es reducir la tasa de embarazos en adolescentes mejorando su calidad de vida y a la vez lograr que los jóvenes logren aceptar y adaptarse a una etapa tan importante en la vida del ser humano como es la adolescencia.

- A las autoridades de la Dirección de Salud y Educación se recomienda dar uso y continuidad a las diferentes guías didácticas del macro proyecto realizado tomando en cuenta que es una herramienta de apoyo para generar educación en ellos y contribuir a la mejora de sus conocimientos.

REFERENCIAS BIBLIOGRÁFIA

1. Hidalgo S. La Adolescencia ,una etapa difícil. [Online].; 2011. Available from: <http://www.sanar.org/autoestima/la-adolescencia-una-etapa-dificil>.
2. Borrás T. Adolescencia: definición, vulnerabilidad y oportunidad. *Correo Científico Médico -SciELO*. 2014;; p. 2.
3. Montero A. Adolescencia una etapa fundamental. *Revista Medica de Cjile*. 2011;; p. 2.
4. Díaz C, González M. Conductas problema en adolescentes en la ciudad de Monterrey, México. *Enfermeria Global*. 2014;; p. 2.
5. Montero A. Salud sexual y reproductiva de los y las adolescentes en Chile. *Revista Chilena de la Salud Publica*. 2012;; p. 2-3.
6. Sosa A. La educacion de nuestros jóvenes. [Online].; 2012. Available from:<http://www.monografias.com/trabajos31/educacionjovenes/educacion-jovenes.shtml>.
7. Ferreira Salazar C, García García K, Macías Leiva L, Pérez Avellaneda A, Tomsich C. Mujeres Y Hombres del Ecuador en Cifras III. [Online].; 2014 [cited 2015 Agosto 22. Availablefrom:http://www.ecuadorencifras.gob.ec/wpcontent/descargas/Libros/Socioeconomico/Mujeres_y_Hombres_del_Ecuador_en_Cifras_I_II.pdf.
8. Gaete X, Ávila F. Cambios en la edad de inicio de la pubertad en la comuna de Santiago:Implicancias para el diagnostico de la pubertad precóz. *Revista Chilena*. 2011;; p. 1-2.
9. Lake A. La adolescencia una época de cambios. UNICEF- Estado Mundial de la Infancia 2011. 2011;; p. 18-19.
10. Leal I, Stuardo V. Menarquia temprana y su asociación con conductas de riesgo en adolescentes. *Revista Chilena de Obstetrícia y Ginecología*. 2015;; p. 3.
11. Castaño G, Arango E. Riesgos y consecuencias de las prácticas sexuales en adolescentes. *Revista Cubana de Pediatría*. 2013;; p. 2.