



UNIVERSIDAD TÉCNICA DEL NORTE
MANUAL DE TÉCNICO DE INSTALACIÓN DE LA BASE
DE DATOS ORACLE DATA BASE 11g R2.

Versión1.0

Junio 2015

Tabla de contenido

1. Introducción	2
2. Pre-Requisitos	2
2.1 Espacio en Disco	2
2.2 Requerimientos de Kernel	3
2.3 Requerimientos de Paquetes	3
2.4 Requerimiento de Paquetes adicionales	4
2.5 Instalación de la Base de Datos Oracle Data Base 11g R2	5
BIBLIOGRAFÍA	18

1. Introducción

La base de datos Oracle Data Base 11g R2 es una plataforma completa de base de datos que combina almacenes de datos (Data Warehouse) y Datamarts (almacenes de datos especializados), procesamiento OLAP, Data Mining y funciones estadísticas para el análisis de la información, al ser una herramienta integral permite la escalabilidad, funcionalidad, trazabilidad y confiabilidad de los datos optimizando el acceso y transformaciones de datos heterogéneos.

Esta base de datos incorpora una robusta herramienta para diseñar procesamiento ETL (extracción, transformación y carga de datos) que se denomina Oracle Warehouse Builder, sin necesidad de licenciamiento por separado, lo que facilita el diseño de almacenes de datos, evitando la dificultad de integrar diferentes herramientas de desarrollo para ejecutar dicho proceso.

Este documento técnico proporciona un resumen de los pre-requisitos y la instalación de la base de datos Oracle Data Base 11g R2 y sus herramientas adicionales, bajo el sistema operativo Oracle Linux 6.6, como base de la plataforma tecnológica que se aplica en el proyecto de investigación.

2. Pre-Requisitos

2.1. Espacio en Disco

Particionamiento en Disco	Tamaño (MB)
/boot	100
/tmp	5120
/usr	7168
/u01	204800
Swap	Depende de la memoria RAM, como mínimo 16 GB.

Procesador. (Recomendado 4 core, mínimo 2)

Memoria. (Recomendado 24 GB, mínimo 16 GB)

Disco Duro. (Recomendado 500 GB, mínimo 200 GB)

2.2. Requerimientos de Kernel

Para Oracle Linux 6 se debe considerar lo siguiente:

- 2.6.32-100.28.5.el6.x86_64 o superior.

Para Oracle Linux 6 con Red Hat como Kernel Compatible se debe considerar lo siguiente:

- 2.6.32-71.el6.x86_64 o superior.

2.3. Requerimientos de Paquetes

Se debe instalar los siguientes paquetes:

- binutils-2.20.51.0.2-5.11.el6 (x86_64)
- compat-libcap1-1.10-1 (x86_64)
- compat-libstdc++-33-3.2.3-69.el6 (x86_64)
- compat-libstdc++-33-3.2.3-69.el6.i686
- gcc-4.4.4-13.el6 (x86_64)
- gcc-c++-4.4.4-13.el6 (x86_64)
- glibc-2.12-1.7.el6 (i686)
- glibc-2.12-1.7.el6 (x86_64)
- glibc-devel-2.12-1.7.el6 (x86_64)
- glibc-devel-2.12-1.7.el6.i686
- ksh
- libgcc-4.4.4-13.el6 (i686)
- libgcc-4.4.4-13.el6 (x86_64)
- libstdc++-4.4.4-13.el6 (x86_64)
- libstdc++-4.4.4-13.el6.i686
- libstdc++-devel-4.4.4-13.el6 (x86_64)
- libstdc++-devel-4.4.4-13.el6.i686
- libaio-0.3.107-10.el6 (x86_64)
- libaio-0.3.107-10.el6.i686

- libaio-devel-0.3.107-10.el6 (x86_64)
- libaio-devel-0.3.107-10.el6.i686
- make-3.81-19.el6
- sysstat-9.0.4-11.el6 (x86_64)

Los requerimientos listados anteriormente son considerados y recomendados en los documentos del sitio oficial de Oracle (Oracle, 2015b) .

2.4. Requerimiento de Paquetes adicionales

Librerías o paquetes rpm adicionales (puede ser versiones más actuales que vienen en el mismo instalador de Red Hat 6 64bits).

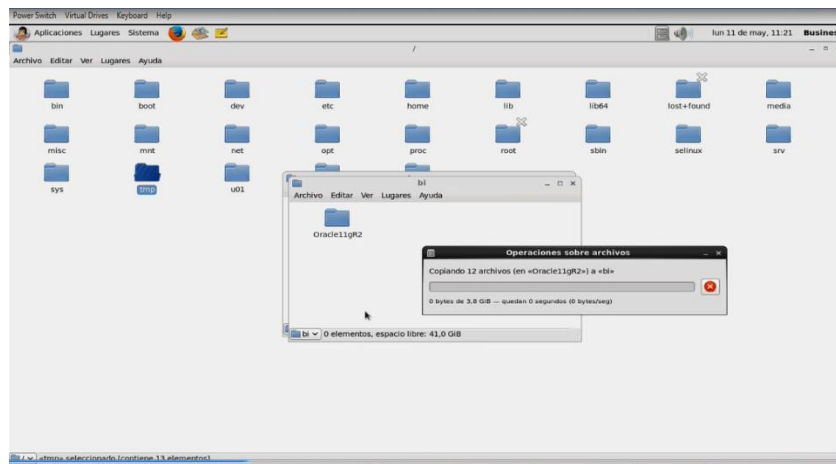
- binutils-2.20.51.0.2-5.28.el6
- compat-libcap1-1.10-1
- compat-libstdc++-33-3.2.3-69.el6 for x86_64
- compat-libstdc++-33-3.2.3-69.el6 for i686
- gcc-4.4.4-13.el6
- gcc-c++-4.4.4-13.el6
- glibc-2.12-1.7.el6 for x86_64
- glibc-2.12-1.7.el6 for i686
- glibc-devel-2.12-1.7.el6 for i686
- libaio-0.3.107-10.el6
- libaio-devel-0.3.107-10.el6
- libgcc-4.4.4-13.el6
- libstdc++-4.4.4-13.el6 for x86_64
- libstdc++-4.4.4-13.el6 for i686
- libstdc++-devel-4.4.4-13.el6
- libXext for i386
- libXtst for i386
- libXi for i386
- openmotif-2.2.3 for x86_64 [Footref 2](#)
- openmotif22-2.2.3 for x86_64 [Footref 2](#)

- redhat-lsb-4.0-3.el6 for x86_64
- sysstat-9.0.4-11.el6

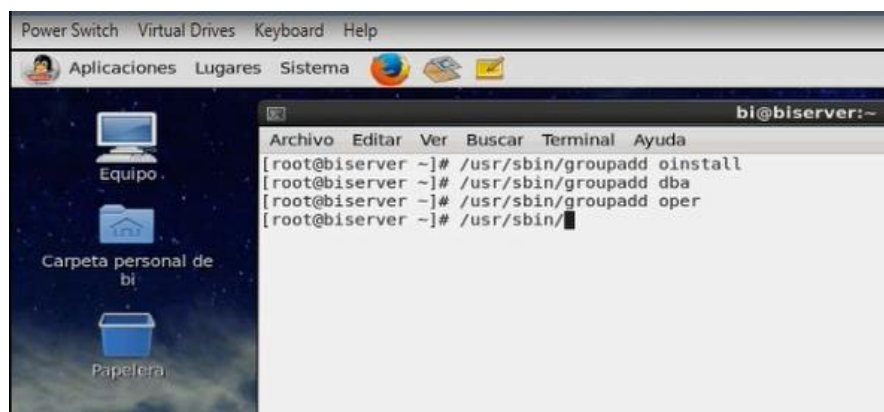
Los requerimientos listados anteriormente son considerados y recomendados en los documentos del sitio oficial de Oracle (Oracle, 2015a)

3. Instalación de la Base de Datos Oracle Data Base 11g R2

Descargar los instaladores desde la página oficial de Oracle, desempaquetar los archivos de instalación en la ruta /tmp/bi/oracle11gR2.



Crear los grupos: oinstall, dba y oper, posteriormente se crearán los usuarios para cada uno de los grupos. En el caso del primer grupo tendremos el usuario oracle con el que se iniciará la instalación de la base de datos para el Data Warehouse.



Una vez cumplidos con estos requisitos se puede iniciar el instalador, para esto se debe usar el archivo ejecutable `./runinstaller`

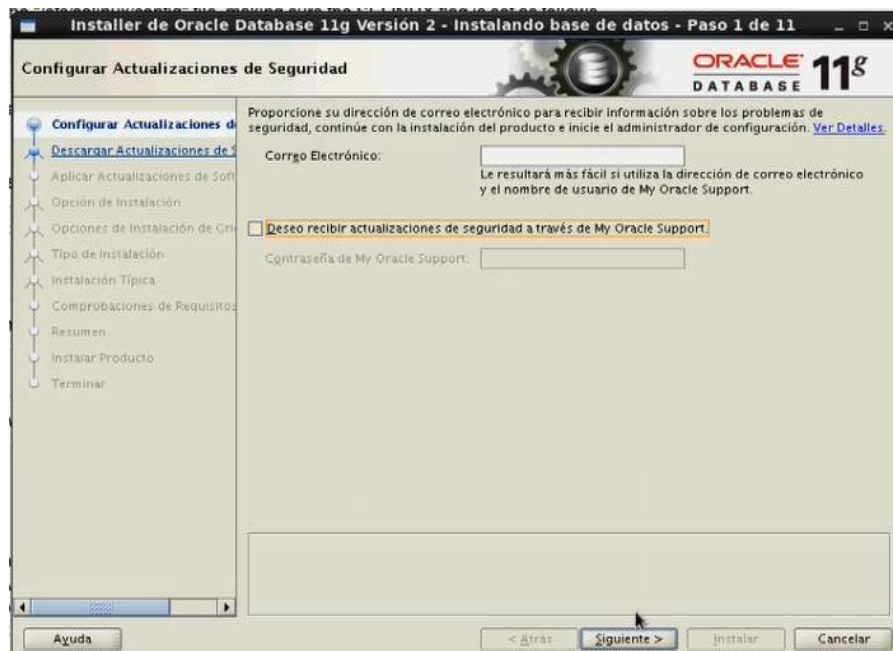
```
oracle@biserver:/tmp/bi/Oracle11gR2/database
Archivo Editar Ver Buscar Terminal Ayuda

continuar con la instalación,

¿Desea continuar? (s/n) [n] s
¿Desea continuar? (s/n) [n] s
¿Desea continuar? (s/n) [n] s
¿Desea continuar? (s/n) [n] ^C
[oracle@biserver database]$ exit
logout
[root@biserver database]# xhost +
access control disabled, clients can connect from any host
[root@biserver database]# su - oracle
[oracle@biserver ~]$ cd /tmp/bi/Oracle11gR2/database/
[oracle@biserver database]$ ./runInstaller
Iniciando Oracle Universal Installer...

Comprobando el espacio temporal: debe ser mayor que 120 MB.   Real 34203 MB   C
orrecto
Comprobando el espacio de intercambio: debe ser mayor que 150 MB.   Real 16383 M
B   Correcto
Comprobando el monitor: debe estar configurado para mostrar al menos 256 colores
.   Real 16777216   Correcto
Preparando para iniciar Oracle Universal Installer desde /tmp/OraInstall2015-05-
11_11-51-44AM. Espere...[oracle@biserver database]$
```

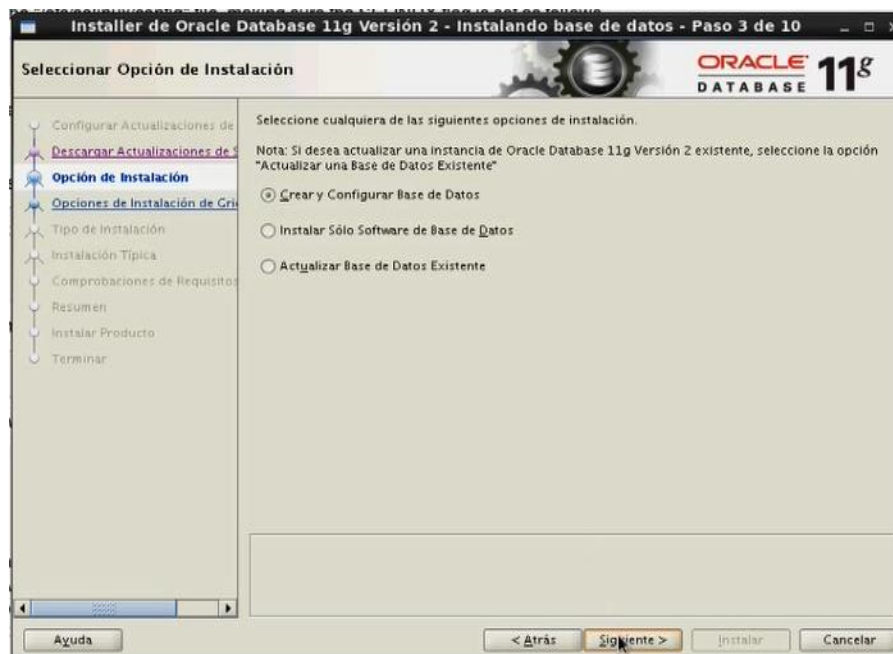
Inmediatamente aparece en pantalla la interfaz gráfica de instalación en la que se quita el check para recibir actualizaciones automáticamente a través del soporte de Oracle.



Hacer Click En Omitir Actualizaciones De Software, Click En Siguiente.



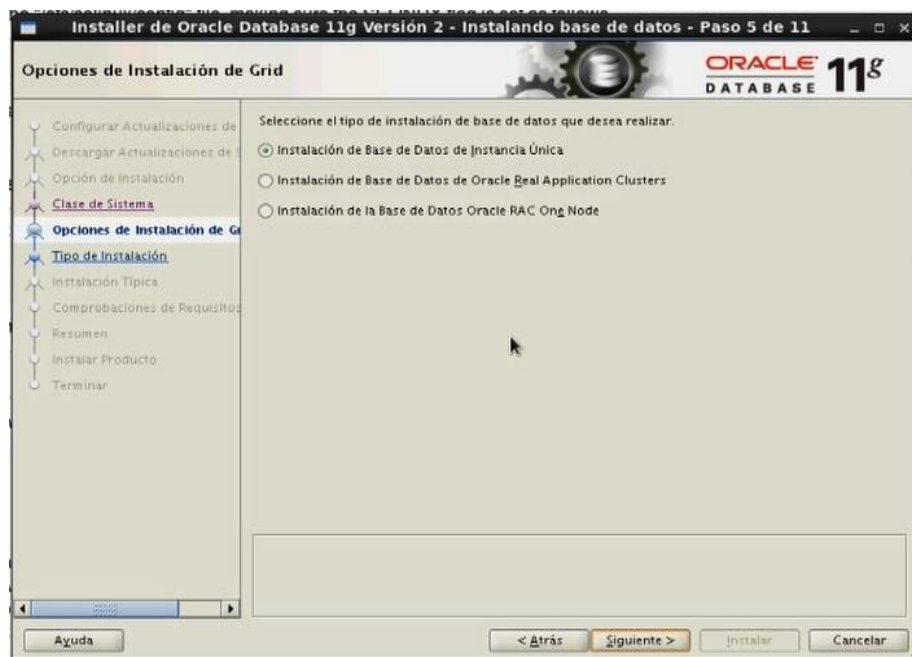
Hacer click en crear y configurar base de datos, click en siguiente.



Hacer click en Clase de Servidor, click en Siguiente.



Hacer click en instalación de base de datos de instancia única, click en siguiente.



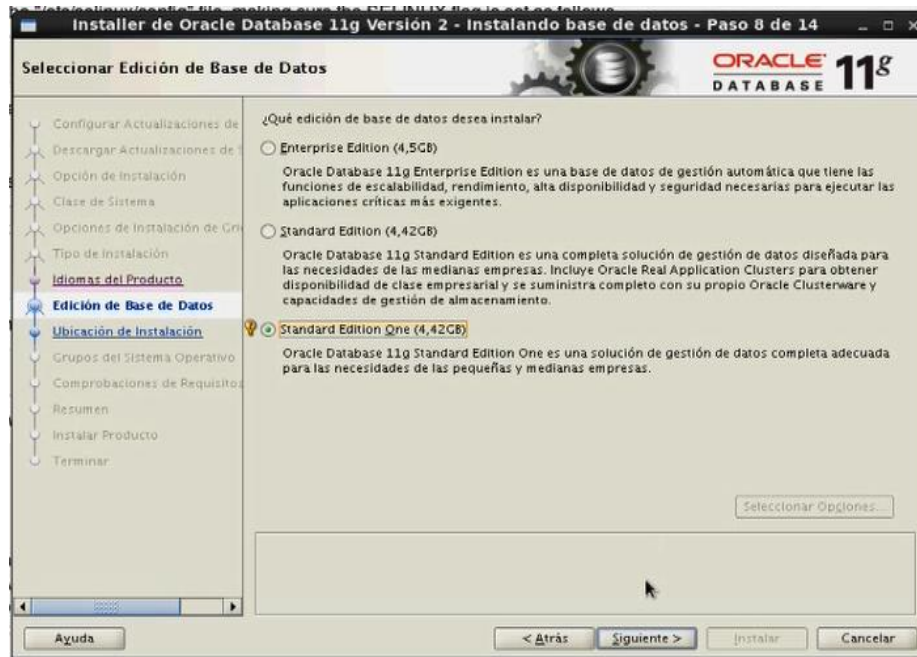
Hacer click en Instalación Avanzada, click en Siguiente.



Hacer doble click en Español (México), click en Siguiente.



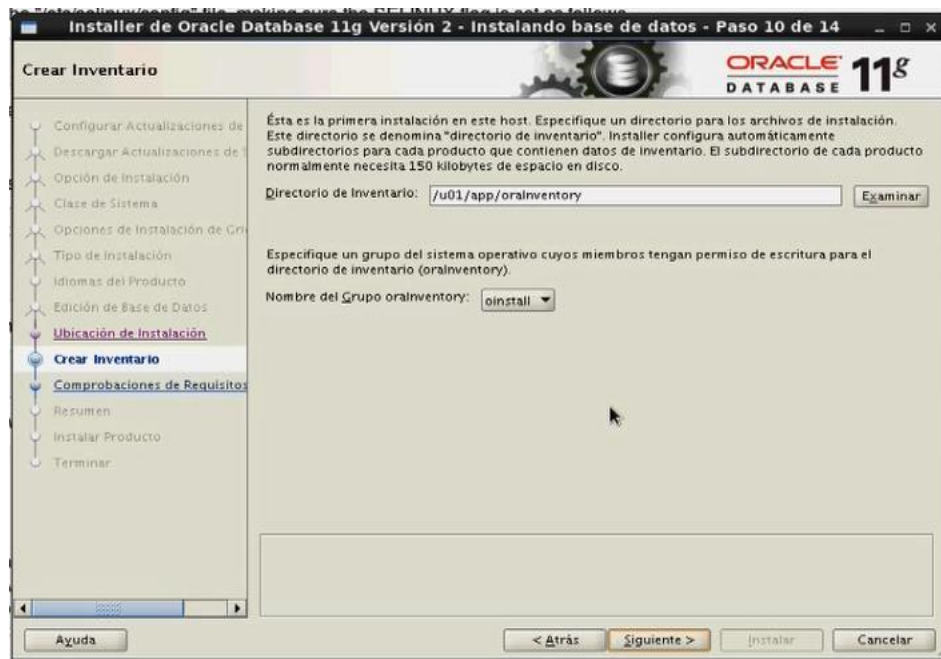
Hacer click en Standard Edition One , click en Siguiente.



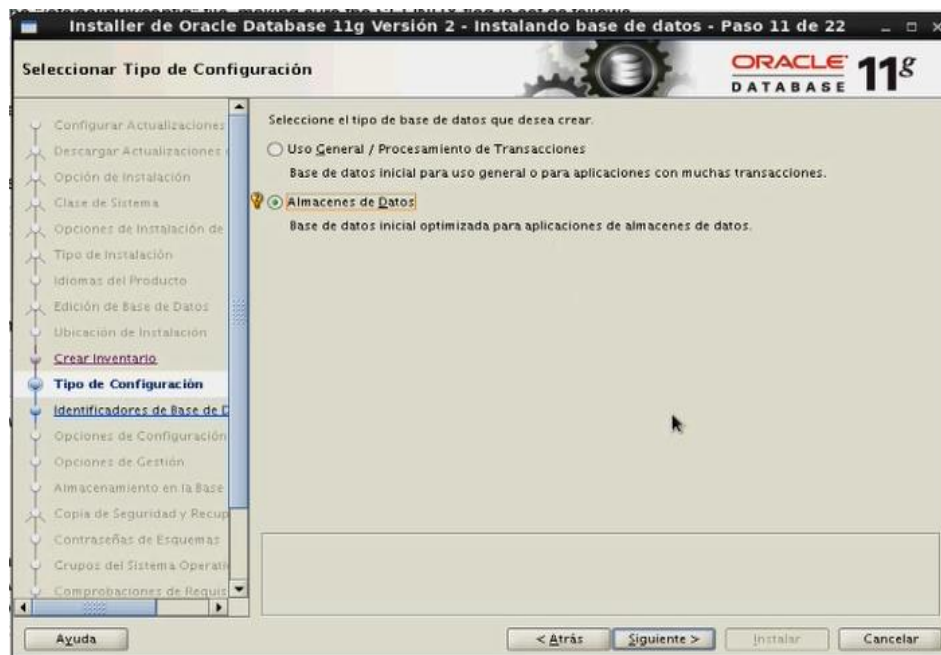
Especificar las rutas de acceso donde se encontraran los archivos de configuración que será el Directorio de la Base y la Ubicación de la Base, click en Siguiete.



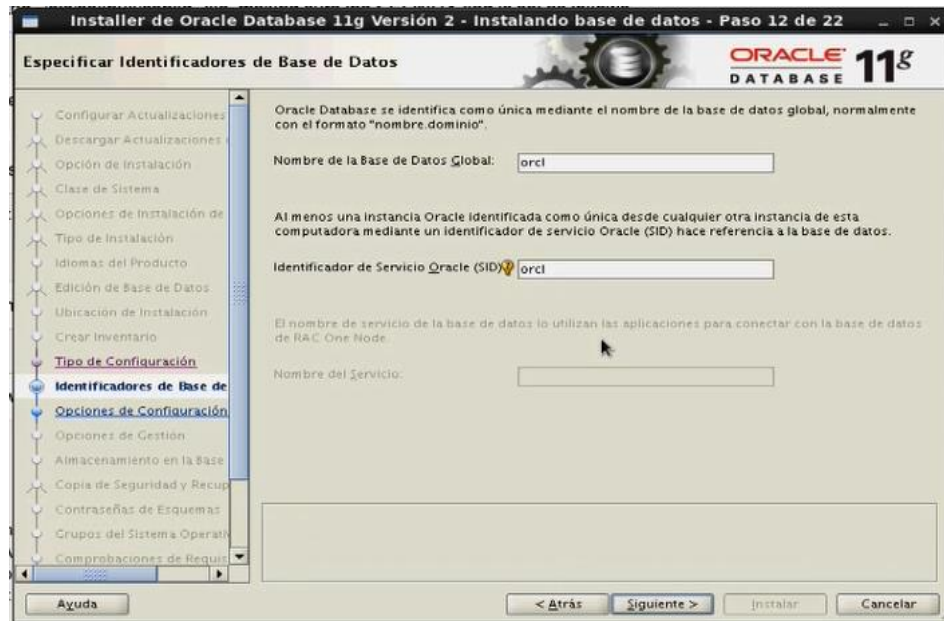
Especificar el Directorio de Inventario que son los archivos de instalación, click en Siguiete.



Hacer click en Almacenes de Datos, click en Siguiente.



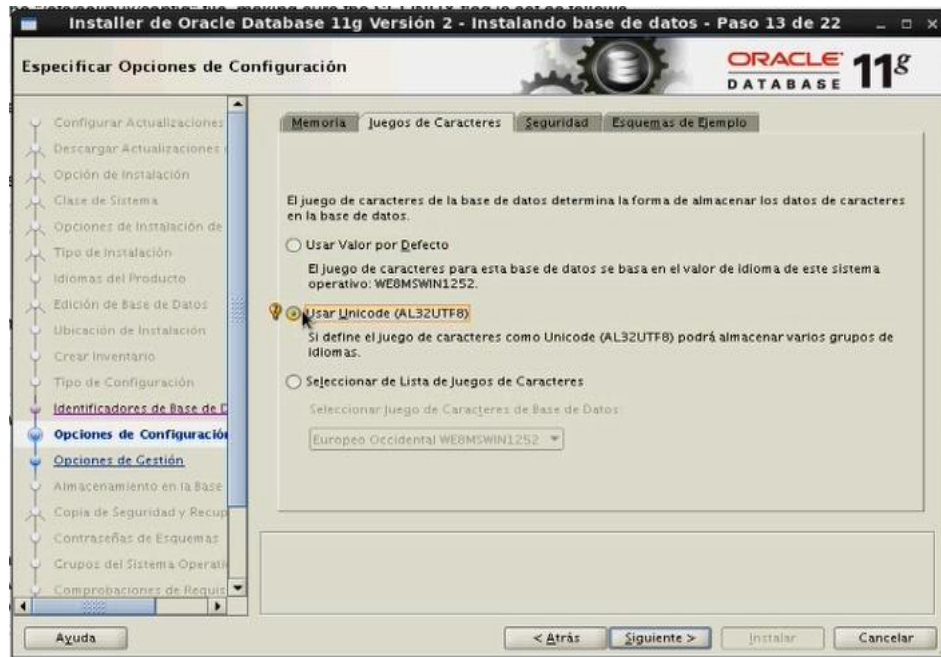
Escribir el nombre de la Base de Datos Global: orcl, que será el mismo para el Identificador de Servicio Oracle (SID), click en Siguiente.



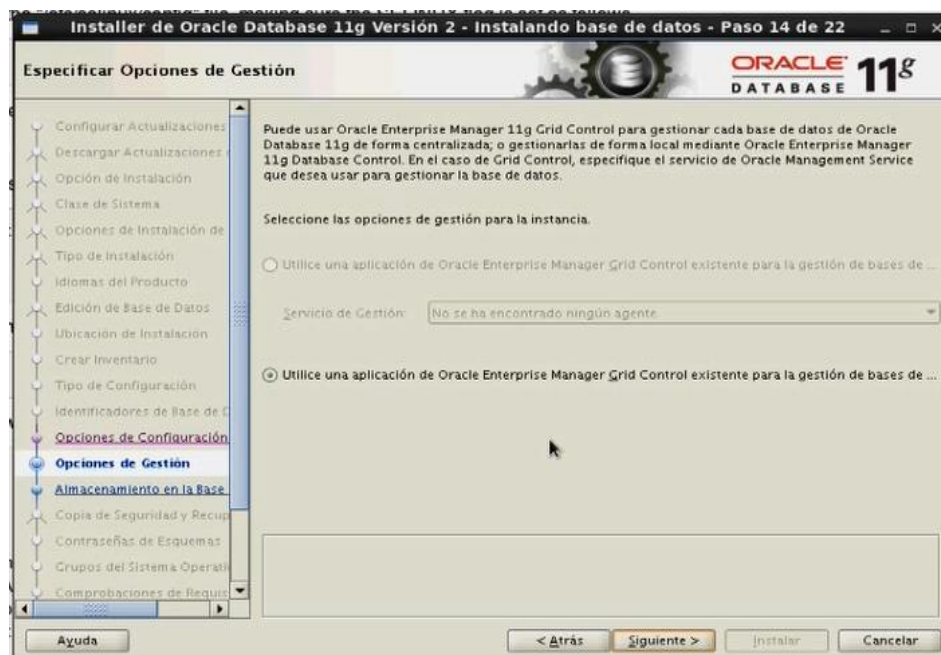
Hacer click en Activar Gestión Automática de Memoria, click en Siguiete.



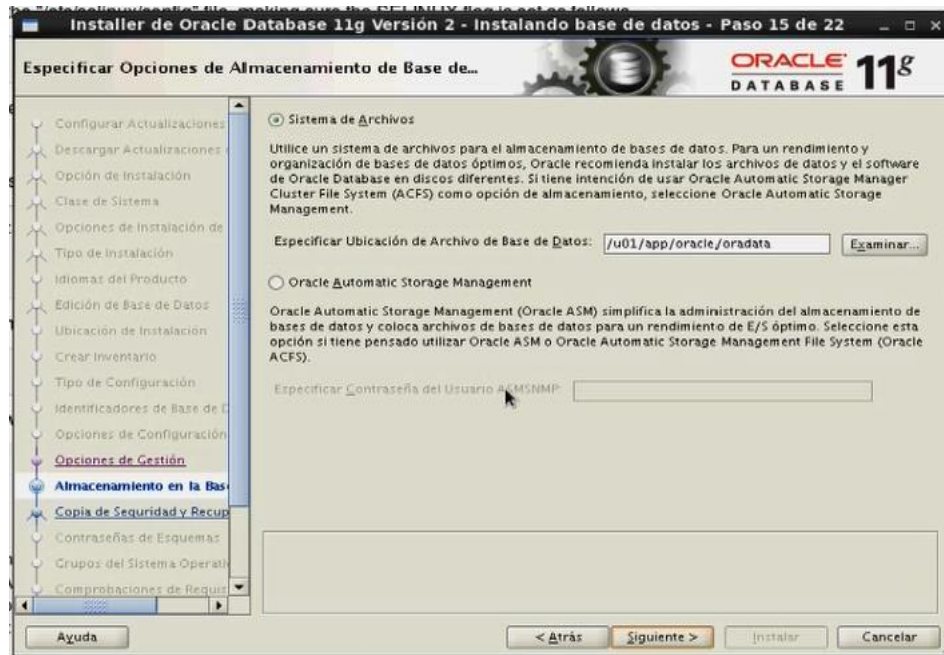
Hacer click en Usar Unicode (AL32UTF8), click en Siguiete.



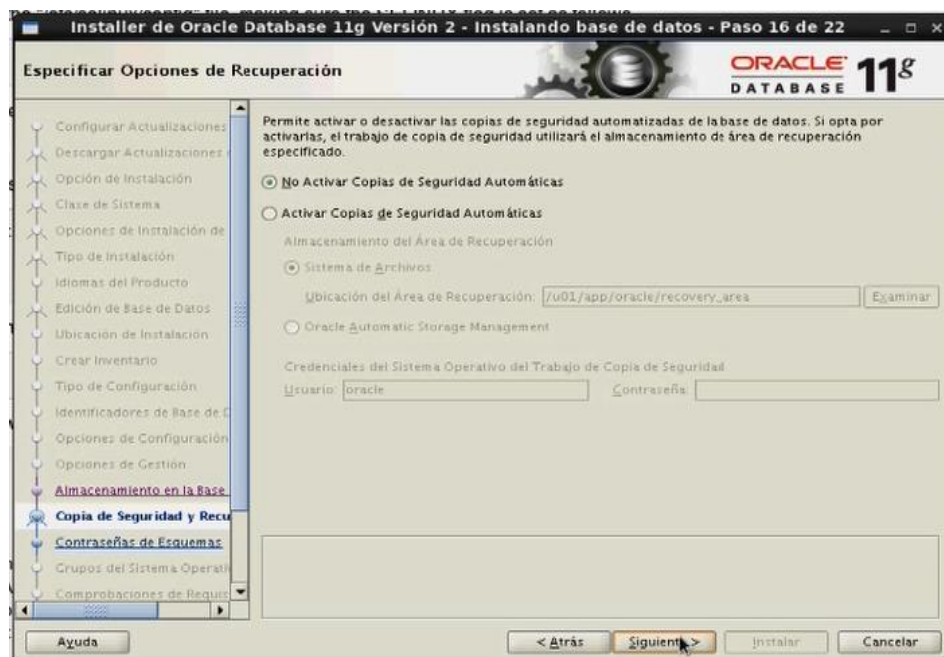
Hacer click en Utilizar una aplicación de Oracle Enterprise Manager Grid Controller existente para la gestión de base de datos, click en Siguiendo.



Hacer click en Sistema de Archivos, click en Siguiendo.



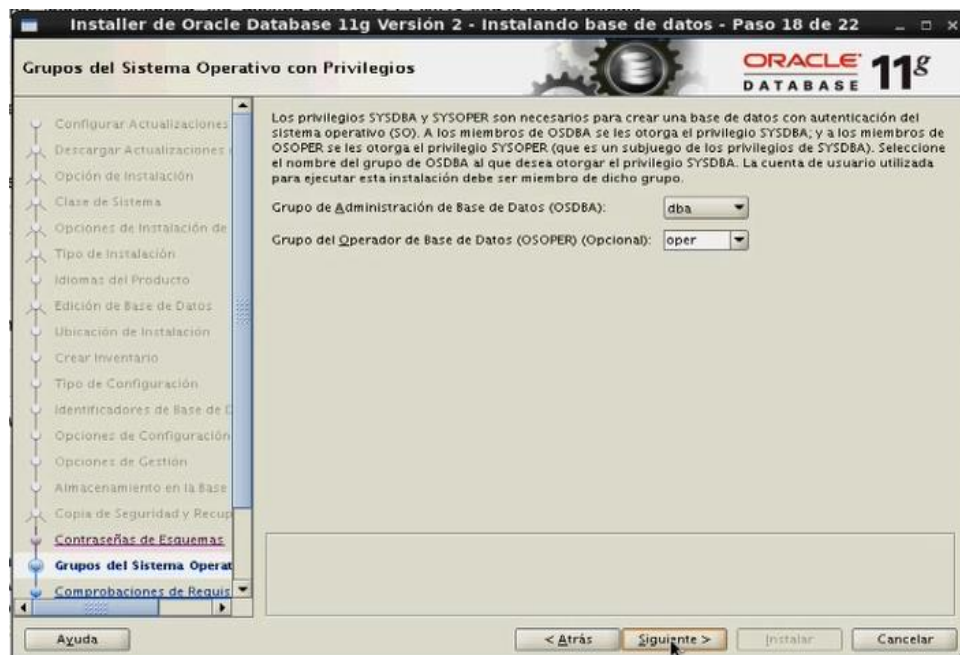
Hacer click en No Activar Copias de Seguridad Automáticas, click en Siguiente.



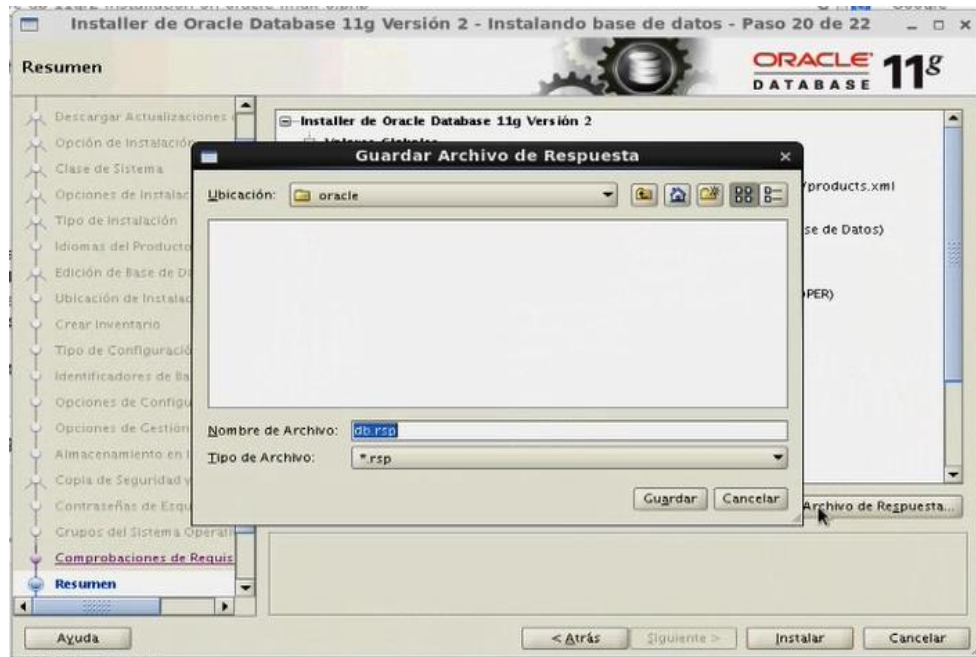
Hacer click Usar la Misma Contraseña para Todas las Cuentas, escribir la contraseña y confirmar, click en Siguiente.



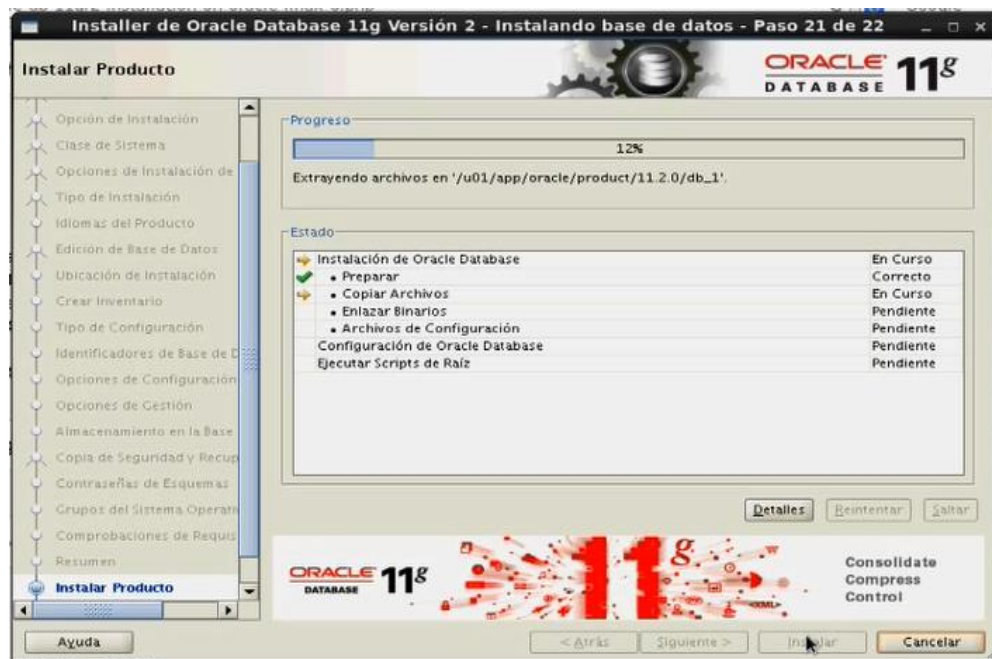
Escoger bda para el Grupo de Administración de Base de Datos y oper para el Grupo del Operador de Base de Datos, click en Siguiete.



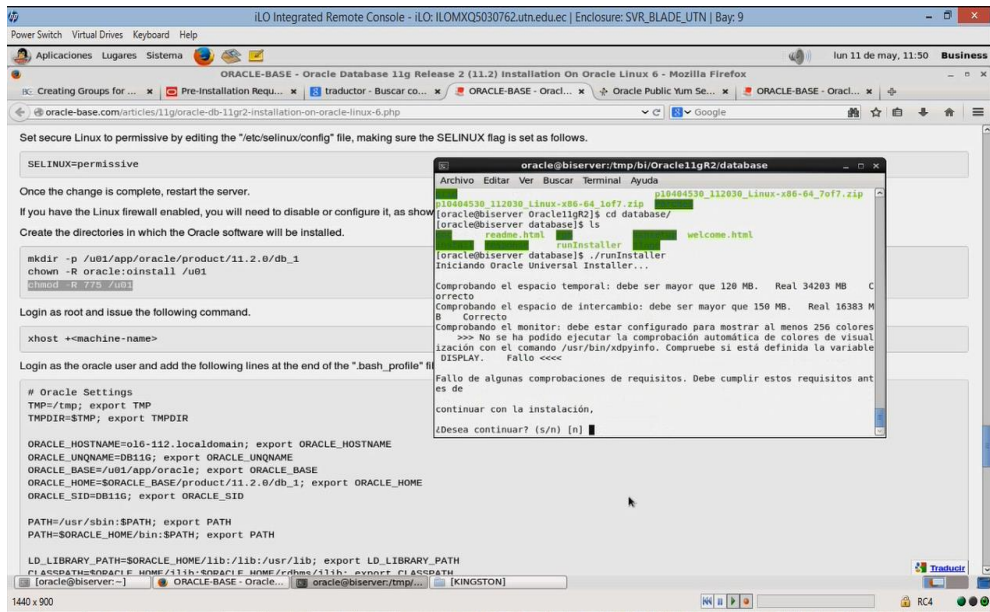
Guardar el Archivo de Respuesta db.rsp en la carpeta oracle.



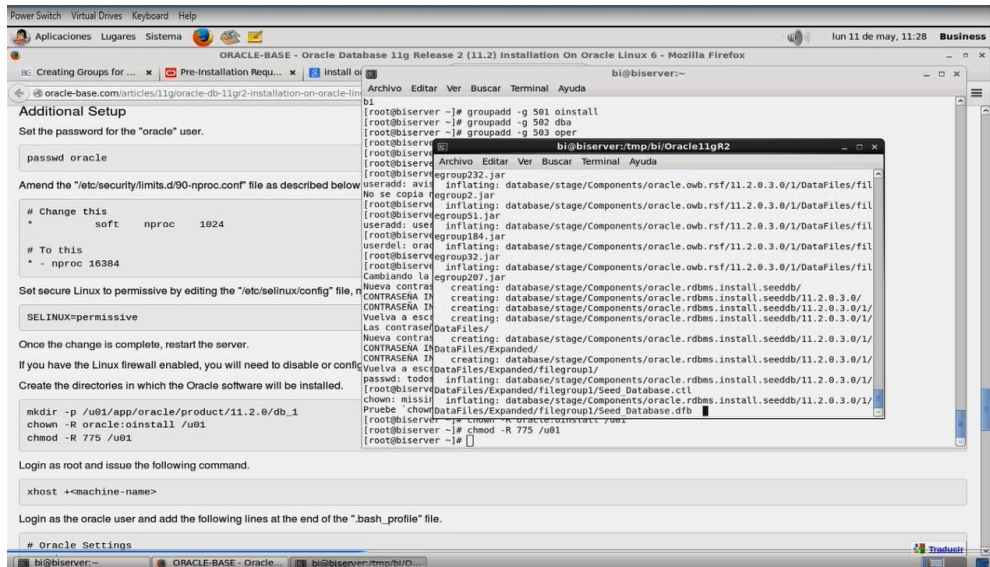
Hacer click en Instalar.



Proceso de Finalización de la Instalación.



Proceso de Finalización de la Instalación.



Se finaliza la instalación de la Base de Datos Oracle data Base 11g R2, para alojar al Data Warehouse.

4. BIBLIOGRAFÍA

Oracle. (2015a). Application Server Requirements for Java EE Components. Retrieved from
http://docs.oracle.com/html/E18558_01/fusion_requirements.htm#BABGBCIG

Oracle. (2015b). Oracle Fusion Middleware System Requirements and Specifications. Retrieved from
http://docs.oracle.com/html/E18558_01/fusion_requirements.htm#sthref28

